

czech

ČESKÉ VĚZNICE



english

CZECH PRISONS





ČESKÉ VĚZNICE



CZECH PRISONS



Genmjr. PhDr. Luděk Kula

Vážené čtenářky, vážení čtenáři,

dostává se Vám do rukou nová edice knihy České věznice, představující nejen naše jednotlivá vězeňská zařízení, věznice a vazební věznice, ale s nimi i současný stav vězeňství v České republice. Nové vydání knihy svědčí jednak o tom, že veřejnost i odborníci mají o vězeňskou problematiku zájem, a jednak o tom, že se tato oblast rychle vyvíjí. Knihu České vězeňství totiž vydáváme vždy v době, kdy je předchozí náklad rozebrán nebo je potřeba informace v knize výrazněji aktualizovat.

Toto vydání vychází u příležitosti konání jubilejní desáté konference Mezinárodního sdružení vězeňských a nápravných zařízení (ICPA) a přináší souhrnné informace o českém vězeňství a českých věznicích z konce léta 2008. Česká vězeňská služba se v této době připravuje na rozšíření své působnosti o výkon zabezpečovací detence, které se bude věnovat od ledna 2009. Toto vydání knihy se proto zabezpečovací detenci věnuje zatím pouze projektově. Podrobněji se na zabezpečovací detenci zaměříme v příští edici knihy.

I nynější vydání, stejně jako to předešlé, ale vypovídá o snaze a úsilí, které Vězeňská služba ČR vyvíjí pro zajištění bezpečnosti veřejnosti i pro zdokonalování humánního a odborného zacházení s vězni a zvyšování profesního růstu svých zaměstnanců.

Věřím, že reedice knihy bude pro Vás, milé čtenářky a milí čtenáři, užitečným zdrojem informací a že nad její četbou strávíte příjemné chvíle. Všem Vám přeji mnoho úspěchů v osobním i profesním životě.

Vrchní státní rada
Genmjr. PhDr. Luděk Kula,
generální ředitel
Vězeňské služby České republiky

Dear readers,

You hold in your hands the new edition of the book The Czech Prisons, which will introduce to you not only individual prisons and remand prisons, but will also show you the present situation of the Czech prison system. This new edition documents that both the community and professionals are interested in the correctional problems and that the Czech prison system quickly develops. We are issuing the book The Czech Prisons at the time when the previous one is no more available and some information has to be updated.

This edition is being issued on the occasion of the jubilee 10th Anniversary General Meeting of the International Corrections and Prisons Association (ICPA) and is bringing general information on the Czech penitentiary system and its prisons as it existed at the end of summer 2008. In this period the Prison Service of the Czech Republic has been preparing for extension of its activities by the preventive forensic detention, which will be launched in January 2009. That is why this edition pays to the preventive forensic detention only a marginal attention; but the next edition will focus on this topic more precisely.

However, both the present and the previous editions document efforts of the Prison Service of the Czech Republic to provide security and safeness of the community, enhancement of the humane and professional treatment with incarcerated persons and to the professional development of its employees.

The High State Counsellor
Major-General PhDr. Luděk Kula,
The Director General
of the Prison Service of CR

Vězeňská služba České republiky

czech

Základní data

Vězeňská služba České republiky (VS ČR) byla zřízena zákonem České národní rady č. 555/1992 Sb., o vězeňské a justiční stráž České republiky, s účinností od 1. ledna 2003. Hospodaří s majetkem státu a je jeho samostatnou účetní jednotkou. Spravuje a střeží 35 vězeňských zařízení, z toho 10 vazebních věznic a 25 věznic, které se podle způsobu vnějšího střežení a zajištění bezpečnosti člení do čtyř základních typů:

- s dohledem,
- s dozorem,
- s ostrahou,
- se zvýšenou ostrahou.

V rámci jedné věznice mohou být zřízena oddělení různých typů, pokud tím není ohrožen účel výkonu trestu. Česká republika má také oddělení pro mladistvé delikventy a pro matky s dětmi.

Od roku 2009 bude činnost Vězeňské služby ČR rozšířena o zajištění výkonu zabezpečovací detence, pro který se adaptují tři objekty.

Ve Vězeňské službě České republiky pracuje více než 10 500 zaměstnanců, z toho více než polovinu tvoří příslušníci vězeňské a justiční stráže.

Průměrný počet vězněných osob v České republice se pohybuje kolem 20 000.

Úkoly vězeňské služby

Vězeňská služba České republiky svou činností zajišťuje výkon vazby a výkon trestu odnětí svobody a ochranu pořádku a bezpečnosti při výkonu soudnictví a správě soudů a při činnosti státních zastupitelství a Ministerstva spravedlnosti České republiky.

Přitom:

- spravuje a střeží vazební věznice a věznice a střeží věznice pro místní výkon trestu, od roku 2009 též detenční ústavy
- střeží, předvádí a eskortuje osoby ve výkonu vazby a ve výkonu trestu odnětí svobody, od roku 2009 též ve výkonu zabezpečovací detence
- prostřednictvím programů zacházení soustavně působí na osoby ve výkonu trestu odnětí svobody a obdobně i na některé skupiny osob ve výkonu vazby s cílem vytvořit předpoklady pro jejich nekonfliktní způsob života po propuštění,
- zabezpečuje úkoly při předcházení a odhalování trestné činnosti osob ve výkonu vazby a ve výkonu trestu odnětí svobody,
- provádí výzkum v oboru penologie a využívá jeho výsledky a vědecké poznatky ve výkonu vazby a ve výkonu trestu odnětí svobody,
- vytváří podmínky pro pracovní a jinou účelnou činnost osob ve výkonu vazby a ve výkonu trestu odnětí svobody,
- vede evidenci osob ve výkonu vazby a výkonu trestu odnětí svobody na území ČR, od roku 2009 též ve výkonu zabezpečovací detence
- provozuje hospodářskou činnost za účelem zaměstnávání osob ve výkonu trestu odnětí svobody, případně i osob ve výkonu vazby.

Organizační struktura

Vězeňská služba České republiky se člení na vězeňskou stráž, justiční stráž a správní službu, přičemž vězeňská a justiční stráž mají postavení ozbrojeného sboru. Správní služba zabezpečuje organizační, ekonomickou, výchovnou a další odbornou činnost. Její součástí je zdravotnická služba.

Základními články Vězeňské služby České republiky jsou generální ředitelství, vazební věznice a věznice, Institut vzdělávání Vězeňské služby České republiky, Střední odborné učiliště, odborné učiliště a učiliště. Jednotlivé věznice a vazební věznice zřizuje a zrušuje ministr spravedlnosti České republiky, který také jmenuje a odvolává generálního ředitele VS ČR. Ten také jménem státu činí právní úkony za vězeňskou službu, jmenuje a odvolává ředitele věznic, vazebních věznic a dalších organizačních článků Vězeňské služby České republiky.

Vězeňská služba České republiky jako součást trestní justice respektuje v jednání s vězněnými osobami právní řád České republiky, Listinu základních práv a svobod a Doporučení Rady Evropy. Činí tak nejen izolací pachatelů trestné činnosti, ale i vytvářením podmínek pro reintegraci odsouzených osob do společnosti po vykonání trestu odnětí svobody. Vězeňská služba České republiky spolupracuje s Probační a mediační službou ČR, Vězeňskou duchovenskou péčí a dalšími nevládními organizacemi.

Adresa:

Vězeňská služba České republiky

Generální ředitelství, Soudní 1672/1a, P.O.BOX 3, 140 67 Praha 4

Tel.: +420 244 024 111, Fax.: +420 241 409 072

E-mail: posta@grvs.justice.cz, <http://www.vscr.cz>

The Prison Service of the Czech Republic

english



Basic information

The Prison Service of the Czech Republic (VS ČR) was established according to the Act no. 555/ 1992 Coll. of the Czech National Council on the Prison and Judicial Guards in the Czech Republic that became effective January 1st, 2003. It is state-financed, functioning as an independent accounting entity, and administers and oversees 35 prison facilities. of which eleven are houses of detention and 24 prisons, which are divided into four basic:

minimum,
medium.
high. and
maximum security.

Apart from these basic categories, there are also in the Czech Republic special prison departments for juveniles, female prisoners and mothers with children. So long as this does not interfere with the purpose of imprisonment, there may be various types of departments in the same prison.

More than 10.700 people work for the Prison Service of the Czech Republic, of which more than half are prison guards or members of judicial security.

The average number of prison inmates in the Czech Republic is around 19,000. about one sixth of whom are on remand.

Tasks of the Prison Service

The activities of the Prison Service of the Czech Republic centre around detention and imprisonment as well as the preservation of order and safety in the exercising of justice, court administration and the activities of the Office of the State Attorney and the Ministry of Justice of the Czech Republic.

The Prison Service:

administers and guards remand prisons, prisons and guards temporary judicial custody prisons, guards, transports and escorts prisoners and detainees ,

makes efforts, through treatment programs, to prepare prisoners and also some groups of detainees for a seamless transition into society following their release from prison, fulfils tasks relating to prevention and detection of criminal activity of detainees and prisoners, carries out research in the field of penology and uses its results and scientific findings in the enforcement and detention and imprisonment, creates conditions for work and et her purposeful activity by persons serving detention and imprisonment terms. maintains records of detainees and prisoners on the territory of the Czech Republic, loyment for persons serving terms of imprisonment or detention.

Organisational structure

The Prison Service of the Czech Republic comprises prison security, judicial security and the administrative service. Of these, prison and judicial security enjoy the status of armed units. The administrative service, of which the health service is a part, ensures the execution of organisational. economic, educational and other professional activities. The main organisational elements of the Prison Service of the Czech Republic are the General Directorate, the prisons and

remand prisons, the Educational Institute of the Prison Service of the Czech Republic, the Secondary-Level Vocational Centre, the Vocational Training Centre and the Training Centre. The opening and closing of individual prisons and houses af detention, as well as the appointment and recalling of the Director General of the Prison Service of the Czech Republic, is the responsibility of the

Czech Minister of Justice. The Director Genera! executes legal actions for the Prison Service in the name of the State, appoints and

recalls the directors of prisons, houses of detention and other organisational units of the Prison Service of the Czech Republic.

The Prison Service of the Czech Republic, as part of the criminal judiciary, respects in its treatment of im-prisoned persons

the law of the Czech Republic, the Charter of Fundamental Rights and Freedoms and the Recommend ac-tions of the Council of Europe, It effects not only the isolation of criminals, but also creates conditions for the reintegration of convicted persons into society following completion of their terms of imprisonment. The Czech Prison Service co-operates with the Probation and Mediation Service of the Czech Republic. Prison Religious Care and other non-governmental organisations.

Address:

Vězeňská služba České republiky (Prison Service of the Czech Republic)
Generální ředitelství (Genera l Directorate), Soudní I672/1 a, P.O.BOX 3, 14067 Praha 4

Tel. : +420 244 024 II I, Fax: +420241409 072

E-mail: posta@grvs.justice.cz

<http://www.vscr.cz>

VĚZNICE BĚLUŠICE

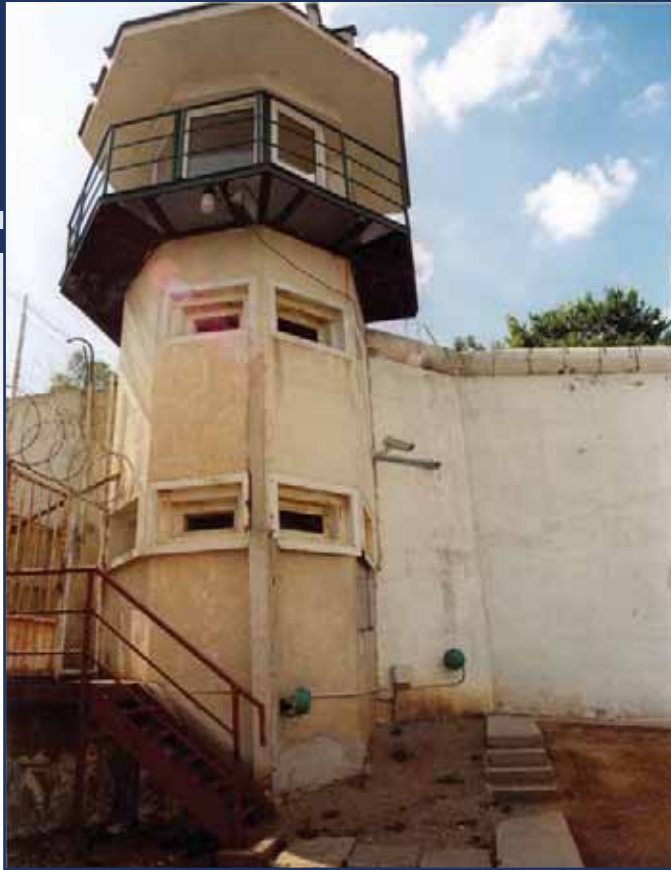
Věznice se nachází v Ústeckém kraji 13 kilometrů od statutárního města Mostu v katastru obce Bělušice, jejíž dominantou je vrch Bělouš. Vznikla v roce 1958 jako pobočka tehdejší věznice v Libkovicích. Zpočátku ji tvořily dřevěné montované ubytovny, areál se postupně rozšiřoval i o zděné budovy. Samostatným subjektem se věznice stala v roce 1962. Vězni se zpočátku zaměstnávali v zemědělství, v 80. letech pak pracovali i ve stavebnictví, strojírenství a v dalších oborech. V 90. letech prošla věznice celou řadou personálních i investičních změn.

Svou profilací se Věznice Bělušice řadí mezi věznice s ostrahou pro výkon trestu mužů s délkou trestu do 15 let. Její ubytovací kapacita je 577 míst, vězni jsou ubytováni ve společných ložnicích s průměrným počtem 6 lůžek. Věznicí se daří zaměstnávat více než 140 odsouzených, z toho dvě třetiny u soukromých firem a třetinu ve vnitřním provozu. Příležitostně jsou odsouzení zařazováni do sezonních brigád v zemědělství podle požadavku soukromých zemědělců. Ve Věznici Bělušice pracuje přes 250 zaměstnanců, z toho je více než 150 příslušníků vězeňské a justiční stráže. Ostatní jsou občanští zaměstnanci.

Program zacházení s odsouzenými obsahuje 80 aktivit. V pracovních aktivitách jde například o dřevomodelářský a zahrádkářský kroužek, mezi vzdělávacími aktivitami jsou to kroužky cizích jazyků, matematiky, zeměpisu a dějepisu. Odsouzení se rovněž vychovávají k toleranci a protirasistickým postojům. Vyučují se zde základy dopravních předpisů. Speciálněvýchovné aktivity zahrnují relaxaci, arteterapii, sociální výcvik a práci s drogově závislými. Zájmové aktivity naplňují kroužky sportovní, akvaristický a teraristický. Velmi populární jsou vědomostní a sportovní soutěže. Věznicí pravidelně navštěvují zástupci církve a Armády spásy.

Péče o zaměstnance vězeňské služby se ve Věznici Bělušice zajišťuje zejména prostřednictvím Fondu kulturních a sociálních potřeb. Organizují se například kulturní, společenské a sportovní akce, věznice poskytuje příspěvky na zahraniční rekreaci, tematické zájezdy po kulturních památkách a na akce pro děti zaměstnanců.





Vězeňská služba ČR

Věznice Bělušice

435 26 p. ú. Bečov u Mostu

Tel: 476 143 111

Fax: 476 143 612

E-mail: 18podatelna@vez.bel.justice

english



The prison is located in the land registry area of the village of Bělušice typical with its dominant, the Bělouš Hill, in the Ústí nad Labem Region, 13 km from the statutory town of Most. It was established in 1958 as a branch of the then prison in Libkovic. Originally built out of prefabricated wooden buildings, the site was gradually expanded to include brick structures. It became a separate institution in the year 1962. At first, prisoners had been employed in agriculture, and later, in the 1980s, they worked in building, engineering and other sectors. In the 1990s, the prison went through a series of changes in personnel and investment.

Bělušice Prison is profiled as a secured men's prison for those serving a sentence of up to 15 years. It has a capacity of 577, which has been slightly exceeded in recent years. Prisoners, of whom there are around 620, are accommodated in dormitories, each containing an average of 6 beds. The prison has managed to find employment for more than 140 inmates, of whom two thirds are employed by private companies, and one third internally. Inmates may be also assigned, as and when they are needed by private entities, with seasonal agricultural work. Bělušice Prison has over 250 employees, more than 150 of whom are prison guards or Judicial Guard. The rest are civilian employees.

Around 80 activities are included in the Prisoners' Treatment Programme. Working activities include, for example, wood-carving and gardening groups, while educational activities include courses in foreign languages, mathematics, geography and history. Inmates are also educated in tolerance and anti-racist attitudes. They are also instructed in the basics of the Highway Code.

Special educational activities include relaxation, art therapy, social training and working with drug addicts. Leisure activities further include sport, aquarist and vivarian groups. General knowledge and sporting competitions are very popular. The prison is regularly visited by representatives of various churches and the Salvation Army.

Special provision is made for the wellbeing of Prison Service employees at Bělušice Prison through the Fund for Cultural and Social Needs, which helps organise events such as cultural, sporting and social activities. The prison contributes towards holidays abroad, themed sightseeing excursions and events for employees' children.





VÁZEBNÍ VĚZNICE BRNO

Vězeňství v Brně má bohatou historii, spojenou zejména s hradem Špilberkem, který je dominantou této moravské metropole. Vazební věznice v Brně-Bohunicích byla postavena roku 1956, je profilována zejména jako vazební věznice a zajišťuje výkon vazby obviněných mužů i žen. V rámci výkonu vazby bylo zřízeno oddělení se zmírněným režimem a oddělení vazby pro mladistvé odsouzené. Celková ubytovací kapacita činí 580 míst, z toho je pro výkon vazby určeno 268 míst a pro výkon trestu 312.

Výkon trestu odnětí svobody zde vykonávají odsouzení se zařazením do věznice s dozorem a všichni jsou zaměstnáni v režii věznice s kapacitou 93 míst. Vedle těchto trvale umístěných vězňů se sem rovněž umísťují vězňové na přechodnou dobu (nástupy do výkonu trestu, eskorty k jiným soudům apod.). Ve Vazební věznici Brno je také oddělení pro výkon trestu odnětí svobody s ostrahou. Kapacitu má 10 míst a je určeno pro vězně studující VŠ. Ve Vazební věznici Brno je zaměstnáno 592 zaměstnanců a příslušníků Vězeňské služby ČR. Z toho je 113 příslušníků justiční stráže a 288 příslušníků vězeňské stráže.

V roce 1997 v objektu Vazební věznice Brno zahájila provoz vězeňská nemocnice s rehabilitačním, specializovaným (interním, infekčním, jednotkou intermediální péče a oddělením následné lékařské péče) a psychiatrickým pavilonem. Kapacita vězeňské nemocnice je 131 lůžek.

Od 15. září 2005 se Vazební věznice Brno rozrostla o nový objekt v Rapoticích asi 30 km západně od Brna. Jde o rozsáhlý areál o rozloze téměř 100 hektarů, který sloužil až do roku 2003 jako protiletadlová raketová základna Armády ČR. První odsouzení se zařazením v dohledu se do objektu nastěhovali počátkem září 2006 a jsou zde zaměstnáni například v nádvorní četě, úklidové četě, v kuchyni nebo v údržbě. Areál

disponuje jak ubytovacím blokem a administrativní budovou s ošetřovnou, tak jídelnou, tělocvičnou a kulturním sálem. Od poloviny roku 2007 je k dispozici pro služební přípravu také nová venkovní střelnice. Rozsáhlý areál nabízí do budoucna další možnosti využití skladů, bývalých bunkrů apod. V říjnu 2007 se v objektu zahájily rozsáhlé stavební práce, které mají zajistit, aby odsouzení v dozoru mohli postupně naplňovat objekt věznice s kapacitou 450 míst.

Odsouzení, kteří jsou zařazeni do výkonu trestu s dozorem a ostrahou, pracují v provozech vazební věznice. Zájmová činnost je vyhrazena na dobu osobního volna a v nabídce je široká škála kroužků. Jde například o kroužek jazykový, akvaristický, modelářský, sportovní, divadelní a kuchařský. Nabídka zájmových aktivit se stále rozšiřuje. Od roku 2003 se zdárně rozvíjí činnost keramického kroužku na oddělení mladistvých obviněných. Do vazební věznice docházejí zástupci církví. Jeden den v týdnu se věnuje obviněným a odsouzeným kaplan vězeňské duchovenské péče. Aktivní činnost vyvíjí sdružení Podané ruce, které v rámci projektu Drogové služby ve vězení oslovuje uživatele drog a nabízí jim pomoc. Od září roku 2004 mají odsouzení možnost zvyšovat si kvalifikaci studiem na Ekonomicko-správní fakultě Masarykovy univerzity v Brně. Studují přímo ve věznici.

Mimopracovní život zaměstnanců je bohatý a různorodý, k čemuž velkou mírou přispívá i sama věznice. Zájem je o sportovní aktivity, například fotbal, nohejbal, tenis, hokej atd. V objektu VV Brno je pro sportovní nadšence k dispozici dobře vybavená posilovna a tenisový kurt. Zaměstnanci věznice mají možnost navštěvovat divadelní a jiná kulturní představení, na což jim finančně přispívá Fond kulturních a sociálních potřeb. Věznice má vlastní rekreační zařízení na Vranovské přehradě. Již tradicí je pořádání letního a zimního tábora pro děti zaměstnanců.





The city of Brno has a rich penal history, especially associated with Špilberk Castle, which is a typical dominant of this Moravian metropolis. The remand prison was built in Brno-Bohunice in the year 1956 and serves as a detention facility for detained men, women and juveniles. In the framework of the above facility, there were established sections of moderated regimen and for juvenile delinquents. The entire accommodation capacity is 580, of which 268 places are designed for remand and 312 for imprisonment.

The imprisonment is served there by inmates placed into a supervised prison, and all of them are employed within the prison with the capacity of 93. Besides those placed for a fixed term, accommodated are also prisoners in transit (those starting imprisonment or being escorted to other courts, etc.). In the Remand Prison Brno, there is also a section for imprisonment with a guarded zone. The capacity is 10 places and the section is designed for prisoners studying at institutions of higher learning (universities, etc.). In the Remand Prison Brno, 592 employees and members of the Prison Service (PSCR) are employed. Of them, 113 are members of Judicial Guard and 288 are members of Prison Guard.

In 1997, a prison hospital in Brno Remand Prison was opened. It comprises a rehabilitation pavilion, a specialised section (including internal, infection, intermediate and follow-up medical care units) and a psychiatric pavilion. The prison hospital has a capacity of 131 beds.

On 15 September 2005 the hospital was expanded, when new premises opened in the nearby village of Rapotice. The object is located in the distance of 30 km west of town. It is a large area of almost 100 hectares occupied until 2003 by an air defence rocket base of the Czech Army. The first convicts placed under supervision were brought into that facility at the beginning of September 2006 and have been employed there, e.g., in a courtyard group, in a cleaning group, in the kitchen, or in maintenance. The area contains an accommodation block as well as an administration building with medical centre, a canteen, a gymnasium and a culture hall. Since the middle of 2007, a new outdoor shooting range has been made available for the purposes of service preparation. In future, the

Vězeňská služba ČR
 Vazební věznice Brno
 Jihlavská 12
 P.O.BOX 99
 625 99 Brno – Bohunice
 Tel : 543 515 111
 Fax : 543 214 064
 E-mail : vez@vez.brn.justice.cz

english



vast area can offer various possible uses of storage facilities, former bunkers, etc. In October 2007, extensive construction work started with the purpose of reaching a continuous accommodation capacity of 450 places in the prison for convicts under supervision.

Persons who have been sentenced to a term of imprisonment under supervision and external guarding are assigned work within the remand prison. Free time is reserved for leisure pursuits, which take the form of a wide variety of clubs. There are, for example, language, aquarist, modelling, sports, drama and cooking clubs. The range of leisure activities on offer is constantly expanding. There has been a flourishing ceramics club in the juvenile remand unit since 2003. The remand prison also enjoys visits from representatives of various churches. A chaplain of the prison clerical care is available to the detainees and convicts one day in a week. The Outreach Association (Sdružení Podané ruce) has, as part of the Drugs Services project, contacted and offered help to drug users. Convicted prisoners have had, since September 2004, the opportunity to improve their qualifications through studies at the Faculty of Economics and Management of Masaryk University, Brno. The studies take place right on the premises of Brno Remand Prison.

The employees enjoy a rich and varied life in their free time, which is contributed to, in a great extent, even by the prison. Sporting activities, such as playing football, foot-net volleyball, tennis, field- and ice-hockey, etc. The premises of Remand Prison Brno offer to sports enthusiasts a well-equipped fitness room and a tennis court. The prison staff can attend, with a financial contribution by the Prison's Fund of Cultural and Social Needs, theatre performances and other cultural events. The prison has its own recreation facility near the Vranov water dam and follows the tradition of organising summer and winter camps for employees' children every year.



VĚZNICE BŘECLAV

Věznice Břeclav je jednou z věznic, které se nacházejí na jižní Moravě. Jako samostatný vězeňský objekt působí od 1. ledna 1997 a trvale se do ní umísťují pouze muži.

Do roku 2005 byla věznicí vazební, výkon vazby zajišťovala pro Břeclavsko, Hodonínsko, Uherskohradištsko a Zlínsko. Oddělení pro výkon trestu odnětí svobody sloužilo pro odsouzené zařazené v dozoru. K 1. lednu 2006 se v rámci reprofilyce z vazební věznice stala věznice pro odsouzené muže zařazené do výkonu trestu odnětí svobody s dohledem a s ostrahou. Celková kapacita věznice je 176 míst, z toho zůstalo 24 míst pro oddělení výkonu vazby, která se zabezpečuje pouze pro Břeclavsko.

Vazba se vykonává tzv. pevnou formou. To znamená, že cely obvinění opouštějí jen v případě úkonů souvisejících s jejich trestním řízením, návštěvou lékaře, vycházkami, návštěvou v návštěvní místnosti a v souvislosti s plněním programu zacházení. Mají povoleno používat vlastní televizní a rádiové přijímače. Jednu týdně mohou nakupovat prostřednictvím vězeňské prodejny. V rámci speciálněvýchovných aktivit se mohou účastnit muzikoterapie, pracovní terapie a kroužku výtvarných technik.

Jedno oddělení pro výkon trestu odnětí svobody je určeno pro odsouzené, které soud zařadí do věznice s dohledem, druhé oddělení je pak určeno pro odsouzené, kteří jsou zařazeni do věznice s ostrahou. Součástí obou jsou specializovaná oddělení pro trvale pracovní nezařaditelné odsouzené.

Vězni jsou zaměstnáni u podnikatelů v Břeclavi a okolí. Část z nich pracuje v režii věznice jako kuchaři, údržbáři, obsluha koteln, uklízeči a skladníci.

V programech zacházení, které představují soubor pracovních, vzdělávacích, terapeutických a volnočasových aktivit, mají odsouzení možnost trávit smysluplně a aktivně svůj volný čas v některém ze zájmových kroužků. Vzdělávání vězňů organizuje speciální pedagog. Někteří odsouzení se věnují studiu cizích jazyků. Největší zájem je o kondiční posilování a počítačový kroužek.

Ve Věznici Břeclav pracuje 126 zaměstnanců, z toho 80 příslušníků vězeňské služby, ostatní jsou občanští zaměstnanci. O jejich kulturní a sociální rozvoj pečuje komise Fondu kulturních a sociálních potřeb. Nabízí široké spektrum kulturních a sportovních aktivit. V rámci celoživotního vzdělávání se zaměstnanci zařazují do různých specializačních kurzů a školení.





Vězeňská služba ČR
Věznice Břeclav
Za bankou 3
P. O. BOX 74
690 02 Břeclav
Tel. : 519 368 111
Fax : 519 368 108
E-mail : info@vez.br.v.justice.cz



Břeclav Prison is one of the prisons located in the South Moravia Region. It has existed as a self-contained prison since 1st January 1997 and is designed exclusively for male prisoners. Until 31 December 2005, it served as a remand prison for the Břeclav, Hodonín, Uherské Hradiště and Zlín districts. The imprisonment section served to confine convicts sentenced to serve their sentences in a controlled unit. Due to prison re-profiling, the remand prison became, as of 1 January 2006, a prison with supervised and guarded-zone units for convicted male prisoners.

The total capacity is 176, of which 24 places are designed for detainees just from the Břeclav District. The detention takes the form of the so-called fixed arrangement. This means that the detainees may only leave their cells in case of acts connected with their own penal proceedings, visits to the doctor, exercise, receiving visitors in the visiting room, and for the activities associated with the treatment programme. They are permitted to use their own television and radio sets, and to shop in the prison store once a week. As part of a special education programme, they are allowed to participate in music and work therapy activities, as well as in graphic art clubs.

The imprisonment section is designed for the convicted persons who have been sentenced to serve their terms in a supervised unit, the other section is designed for convicts placed into the guarded-zone prison. As parts of both sections, there are specialized units for prisoners who are permanently unable or not allowed to work.

Prisoners are employed by firms in the town of Břeclav and in the surroundings thereof. Some work within the prison as cooks, maintenance men, boiler-room servicemen, cleaners and warehousemen.

The treatment programmes, which include a range of working, educational, therapeutic and leisure activities, offer prisoners a chance to pass their free time purposefully and actively as members of various clubs. The education of prisoners is organised by a special pedagogue. Some prisoners are engaged in the study of foreign languages. The body-building and computer clubs have proved the most popular amongst the inmates.

Břeclav Prison has 126 employees, of whom 80 are members of the Prison Service, the rest being civilian employees. Their cultural and social development is tended to by the committee of the Fund of Cultural and Social Needs. That provides a wide spectrum of cultural and sporting activities. Employees are also assigned to various specialisation courses and training as part of the life-long education.





VAZEBNÍ VĚZNICE ČESKÉ BUDĚJOVICE

Vazební věznice je spolu s krajským soudem umístěna v budově bývalého justičního paláce, vybudovaného v roce 1905. Celý stavební komplex, který se nachází v centru jihočeské metropole, prochází v posledních letech rozsáhlou rekonstrukcí a modernizací. Ubytovací kapacita je 289 míst, z toho 117 pro obviněné ve vazbě a 172 pro odsouzené ve výkonu trestu odnětí svobody. Výkon vazby zajišťují jednak separované cely, jednak oddělení se zmírněným režimem. Trest odnětí svobody vykonávají odsouzení v oddělení s dozorem, kam se vybírají vězni splňující zdravotní, profesní a další požadavky nutné k zařazení do pracovního procesu.

Především pro obviněné mladistvé a mladé dospělé se v souladu s možnostmi vazební věznice realizují pracovní, vzdělávací, sportovní, poradenské, psychologické, náboženské a další aktivity, cílené na snížení stresu z uvěznění a dosažení pozitivních osobnostních změn. Dlouhodobě se na nich vedle penitenciárních specialistů (pedagogové, psycholog, sociální pracovníci) podílejí i zástupci šesti církví a náboženských společností.

Programy zacházení, individuálně zpracovávané pro všechny odsouzené, vycházejí v první řadě z dlouhodobé tradice smysluplného zaměstnávání užitečnou prací. Ve vnitřním provozu věznice pracují vězni při úklidu, v kuchyni, prádelně a při údržbě. Ve spolupráci s firmami působícími v krajském městě i mimo ně se zaměstnávají u stavebních, dřevozpracujících a potravinářských podniků a rovněž při třídění a odvozu komunálního odpadu. Odsouzeným, kteří spolehlivě plní své pracovní i další povinnosti, se umožňuje účastnit se spolu s vychovateli a psychologem různých sportovních a kulturních akcí ve věznici i mimo ni. Mají rovněž šanci využít možnosti přerušování výkonu trestu či krátkodobého opuštění věznice v souvislosti s návštěvou.

Vazební věznice se koncepčně podílí na odborné přípravě svých budoucích zaměstnanců, například zajišťováním studia penologie. Zároveň se pro náročnou práci zaměstnanců daří postupně zlepšovat podmínky, a to nejen na pracovišti, ale i při využívání volného času. Od roku 1991 se úspěšně rozvíjejí přátelské profesní, sportovní a společenské kontakty se zaměstnanci věznice v rakouské Kremži.





Vězeňská služba ČR
Vazební věznice
České Budějovice
Goethova 1
P. O. BOX 170
371 56 České Budějovice
Tel.: 386 706 111
Fax: 386 706 211
E-mail: veznice@vez.cbu.justice.cz

english



The remand prison is, together with the regional court, located in the former Palace of Justice, which was built in 1905. The whole construction complex, located in the centre of the South-Bohemian metropolis České Budějovice, has been undergoing an extensive rebuilding and modernisation process in recent years. It has an accommodation capacity of 289 places, of which 117 are for detainees and 172 for prisoners serving terms of imprisonment. Detainment is carried out partly through separate cell units arrangement and partly in a moderated regimen section. Prisoners serve their sentences in a controlled unit, where they are selected for work on the basis of their complying with the required health, professional and other criteria.

In accordance with the possibilities offered by the remand prison, activities are arranged for juvenile and young adult offenders, which are intended to reduce stress resulting from imprisonment, and to effect positive changes in character. These include working, educational, sporting, counselling, psychotherapeutic, religious and other activities. Along with penitentiary specialists (pedagogues, psychologists, female social workers) representatives of six churches and religious societies are also engaged in long-term co-operation in the above activities.

Treatment programmes, which are individually tailored to the needs of all inmates serving terms of imprisonment, are based, above all, on the long-standing tradition of their purposeful and useful employment. Prisoners are internally employed in cleaning, in maintenance, in the prison kitchen, and in the laundry. They are also employed in co-operation with private firms active in and outside the District metropolis, where they work for building, woodworking and food-processing companies, as well as in the sorting and removal of communal waste. Inmates who are reliable in fulfilling their working and other duties are permitted to participate, with their tutors and psychologists, in various sporting and cultural events, both outside and within the prison. It is also made possible for them to interrupt their sentence for a short time, e.g., to leave the prison temporarily for the purpose of visits from or to their families, etc.

The remand prison is actively involved in the conceptual training of its future employees, for example through offering professional study programmes in penology. In view of the demanding nature of their work, the prison endeavours to improve conditions for its staff, not only at work, but also in their free-time activities. Since 1991, friendly professional, sporting and social contacts have been successfully developed with the staff of Krems Prison in Austria.



VĚZNICE DRAHONICE

Věznice Drahonice se nachází v katastru obce Drahonice přibližně tři kilometry od hlavní silniční tepny Praha – Karlovy Vary. Její historie sahá až do roku 1958, kdy se využívala jako pobočka nápravně-výchovného tábora Syrovice. Od května 1972 spadal objekt Drahonice pod Věznici Nové Sedlo a od ledna 1992 pod Věznici Oráčov. Od roku 2002 je Věznice Drahonice samostatnou organizační jednotkou a slouží k výkonu trestu odnětí svobody pro muže zařazené do kategorie dozor. V květnu 2006 se ve věznici zřídilo oddělení s dohledem. Ubytovací kapacita je 210 odsouzených mužů, kteří jsou ubytováni v pokojích s průměrnou kapacitou 8 až 10 lůžek. Chod a činnost věznice zajišťuje 109 zaměstnanců, z nichž zhruba polovina jsou příslušníci vězeňské služby. K základnímu vybavení věznice patří bezdrogová zóna, terapeutická místnost, krizové oddělení pro případ nutnosti řešení těžkých psychických stavů a výstupní oddělení, které usnadňuje přechod z věznice do běžného občanského života.

Odsouzení jsou zaměstnáni ve stavebnictví, zemědělství, lesnických a dřevařských firmách, ve firmě zabývající se likvidací odpadu, při výrobě plastových oken, v kovovýrobě, při úpravě sportovních ploch, jako pomocné síly v autoopravně a v neposlední řadě také ve službách pro obec regionu – jde zejména o údržbu a úpravu veřejných prostranství a svoz komunálního odpadu. Ve věznici se v srpnu 2007 zřídilo vnitřní pracoviště, vězni ve středisku hospodářské činnosti opravují ovládací prvky tkacích strojů.

Věznice zajišťuje pro odsouzené terapeuticko-vzdělávací programy a ve spolupráci se školským zařízením v regionu i rekvalifikační kurzy v několika učebních oborech. Programy zacházení jsou ve věznici velmi pestré. K obvyklým aktivitám ve volném čase patří sport a turistický kroužek, díky kterému poznávají odsouzení region s jeho historickými i přírodními zajímavostmi.

Vzhledem k náročnosti vykonávané činnosti je péče o zaměstnance věznice nezbytností. Vedle pravidelných a tradičních kulturních a sportovních akcí mají také možnost individuálního vyžití pro sebe i své rodiny. V areálu věznice je zaměstnancům k dispozici zdravotní středisko, jídelna s celodenním provozem a možností výběru jídel, prodejna a sportovní hřiště.





Vězeňská služba ČR
Věznice Drahonice
441 01 Podbořany
Tel: 415 236 000
Fax: 415 236 013
E-mail: veznice@vez.dra.justice.cz

english



Drahonice Prison, located in the land registry area of the village of Drahonice, about three kilometres from the main highway route from Prague to Karlovy Vary, has functioned as a controlled unit for men serving terms of imprisonment since 2002. Its history, however, goes back much further, to the year of 1958, when it was used as a branch of the Sýrovice correctional camp. Since May 1972, Drahonice Prison was subject to Nové Sedlo Prison, and since 1992 to Oráčov Prison. Since 2002, Drahonice Prison has been a self-contained organisational unit, and it serves for imprisonment of males placed into the „supervision“ category.

In May 2006, a special supervised section was established in the prison. It has an accommodation capacity of 210 male convicts in rooms with an average capacity of 8-10 beds. The operation and activity of the prison is ensured by its 109 employees, of whom roughly a half are members of the Prison Service. Basic facilities in the prison include a drug-free zone, a therapy room, a crisis unit dealing with treating acute psychical cases of inmates, and a newly-established leaving unit, which eases the return of prisoners into normal, civilian life.

The convicts are employed in building industry, agriculture, forestry and timber industry, in a waste-removal company, in plastic windows manufacture, in metal-working industry, in sports grounds development, as auxiliary labour force in automobile service shops, and, last but not least, in communal services within the region including, in particular, the maintenance and development of public open areas and collection of communal waste. Since August 2007, an internal workplace of the Centre for Economic Activities has been established in the prison, where the convicts repair the controlling elements of weaving machines.

The prison organises therapeutic-educational programmes for inmates as well as, in cooperation with educational authorities in the region, re-qualification courses in several trades. There is a wide variety of treatment programmes within the prison. Sport and tourist club are amongst the traditional free-time activities, through which prisoners can learn the region, its historical and natural landmarks.

The demanding nature of their occupation means that it is vital to ensure the wellbeing of the prison staff. They and their families have the opportunity to enjoy, in addition to the regular, traditional cultural and sporting activities, their own individual hobbies as well. In the prison area, the employees and their families can use the services of a health centre, all-day cafeteria with a choice of meals, a shop, and a sporting ground.



VĚZNICE HEŘMANICE

Věznice Heřmanice se nachází asi pět kilometrů od centra Ostravy, správního i hospodářského centra Moravskoslezského kraje. Původně šlo o pracovní tábor, který byl vybudován v roce 1959, protože byla potřeba pracovníci pro důlní podniky. Současnou podobu dostala věznice po rozsáhlé přestavbě v sedmdesátých letech.

Je profilována pro výkon trestu odnětí svobody s ostrahou, zřízeno je zde také oddělení pro výkon trestu odnětí svobody s dozorem. Součástí věznice s ostrahou je specializované oddělení pro výkon trestu odsouzených s mentální retardací, specializované oddělení pro ochranné léčení alkoholové závislosti a patologického hráčství a bezdrogová zóna. Výstupní oddělení pro odsouzené zařazené do ostrahy má ve věznici již dlouhou tradici, pro odsouzené v dozoru bylo zřízeno v roce 2004. Celková ubytovací kapacita je stanovena na 660 míst. Odsouzení jsou ubytováni v ložnicích se čtyřmi až sedmi lůžky. Na jednotlivých ubytovnách se společným sociálním zařízením a kulturní místností je umístěno průměrně 72 vězňů.

Práceschopní odsouzení se zaměstnávají ve vlastní režii věznice a ve vlastní výrobní činnosti, kde zhotovují výrobky z kovu pro potřeby Vězeňské služby ČR. Ve středisku hospodářské



činnosti věznice a u tří soukromých firem, které zaměstnávají odsouzené v pronajatých prostorách ve výrobní části areálu, vězni především rozebírají a třídí kovový odpad.

Odborné vzdělávání odsouzených zahrnuje školení svářečů, řidičů vysokozdvizných vozíků, jeřábníků a vazačů. Opakovaně se uskutečnil rekvalifikační kurz pro obsluhu křovinořezu a řetězové motorové pily. K všeobecně vzdělávacím kurzům patří rozvoj kompetencí v oblasti informačních a komunikačních technologií, kurzy sociálního minima, konverzace, výuka cizích jazyků (němčina, angličtina) a základy českého jazyka pro cizince.

Speciálněvýchovné postupy věznice uplatňuje formou individuální intervence a terapie odsouzených, sociálně-právního poradenství a rozpravou s duchovními. Ke skupinovým formám zacházení patří korektivní komunity, psychoterapie, skupinové poradenství, sociálně-psychologický program, fyzioterapie, kurz bible, diskusní kroužek o ekonomice, sociologii a politice, besedy pro odsouzené na dané téma a Klub mladých dospělých.

Seberealizaci odsouzeným umožňuje činnost v zájmových sportovních, rukodělných, kulturních a chovatelských kroužcích a účast na akcích kulturního i sportovního charakteru. Kvalitní výkony pěveckého sboru odsouzených jsou známy i veřejnosti. Věznice spolupracuje s Krajským vzdělávacím a informačním centrem Moravskoslezského kraje, jehož zástupci distribují metodické pomůcky a hračky vyrobené vězni do školských a sociálních zařízení. Dlouhodobě věznice spolupracuje se sdružením Kiwanis, pro něž odsouzení bezplatně šijí látkové panenky, které se následně předávají dětem a lékařům do nemocnic.

Ve věznici pracuje celkem 302 zaměstnanců, z toho je 173 příslušníků ve služebním poměru a 129 občanských zaměstnanců. Po náročné práci mají zaměstnanci řadu možností aktivního využití volného času. K dispozici mají vlastní společenské zařízení Na Věchýtku, tenisový kurt, volejbalové hřiště, saunu, posilovnu, pronajatý bazén a tělocvičnu. Značný zájem je také o tuzemské i zahraniční zájezdy, které se organizují v rámci Fondu kulturních a sociálních potřeb. Věznice má uzavřenou dohodu o vzájemné spolupráci s polskou věznicí Jastrzębie Zdrój a slovenským Ústavem pro výkon trestu odnětí svobody Dubnica nad Váhom.





Vězeňská služba ČR
 Věznice Heřmanice
 Orlovská 670/35,
 P. O. BOX č. 2
 713 02 Ostrava
 Tel.: 595 220 111,
 Fax: 595 220 289,
 E-mail: info@vez.her.justice.cz

english



Heřmanice Prison is located about five kilometres from Ostrava town centre, the administrative and economic centre of the Moravian-Silesian Region. Originally a labour camp, it was built in 1959 to meet the demand for mine workers. The prison received its current form following major reconstruction in the 1970s.

It is profiled as a guarded unit for the serving of terms of imprisonment, and also includes a supervised unit. The guarded unit also includes a specialised section for mentally retarded inmates, a section for court-ordered treatment of alcohol addicts and pathological gamblers, and a drug-free zone. For many years, there has been a leaving unit in place for prisoners kept under guarded regimen, whilst the leaving unit for prisoners kept under a controlled, i.e. supervised, regimen was established in 2004.

The prison has a total official accommodation capacity of 660. Inmates are accommodated in dormitories containing four to seven beds. Around 72 prisoners are accommodated in units, while there is also available a common social and cultural facility.

Prisoners who are fit for work are employed internally by the prison, manufacturing metal items for use by the Prison Service of the Czech Republic. Prisoners dismantle and sort waste metal in the prison's economic activity centre and for three private firms in rented premises in the manufacturing part of the area.

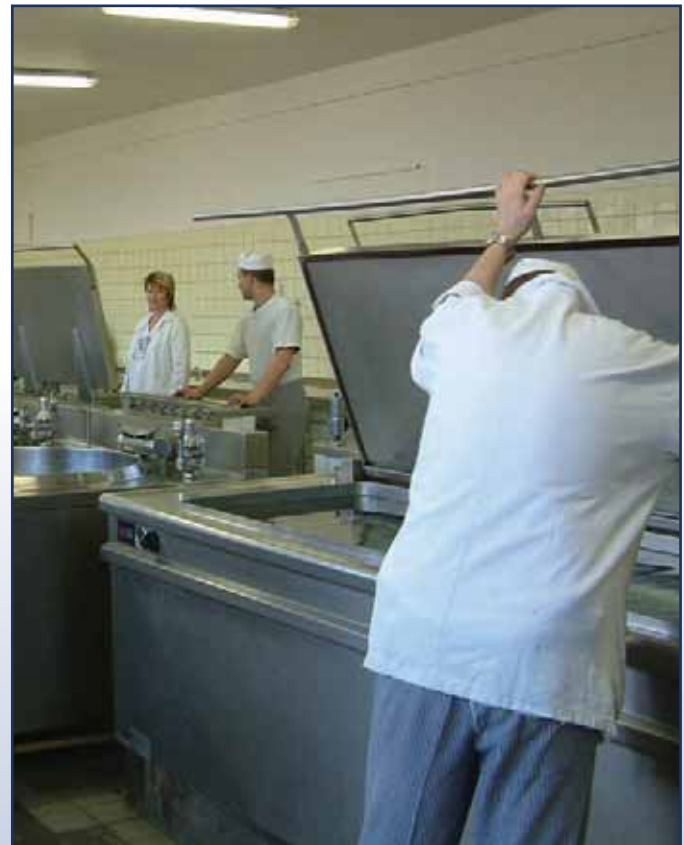
Professional qualifications can be acquired by inmates in fields including welding, forklift truck driving, crane operation and load binding. Re-qualification course of bush cutter and chain power-saw operation has been organised repeatedly. General education courses include competency development courses in information and communication technology, social minimum courses, conversation courses, foreign language (German, English) classes, and basic courses of Czech language for foreigners.

The prison applies special educational methods and techniques, such as individual intervention and therapy for inmates, socio-legal counselling and discussions with prison chaplains. Group forms of treatment programme include corrective communities, psychotherapy, group counselling, a socio-psychological programme, physiotherapy, Bible studies, discussion

groups on economics, sociology and politics, discussions and lectures for inmates on given subjects, and Club of Juvenile Adults.

Prisoners are given the chance to express themselves through participation in sports clubs as well as handicrafts, cultural and breeders' groups and participation in, or attendance of, cultural and sporting events. The high-quality performances of the inmates' singing choir are even known to the public. The prison co-operates with the Educational and Information Centre of the Moravian-Silesian Region, which distributes methodological aids and toys manufactured by prisoners to educational and social institutions in the area. The prison has been cooperating on a long-term basis with the Kiwanis association, for which the inmates make cloth dolls free of charge handed over subsequently to children and doctors in hospitals.

The prison has a total of 302 employees, of whom 173 are Prison Service members and 131 are civilian employees. After the demanding work, the employees have a wide range of possibilities of how to make active uses of their free time, such as their own social club 'Na Věchýtku', tennis and volleyball courts, a sauna, a fitness room, a rented indoor swimming-pool and a gym. There is also considerable interest in excursions within the Czech Republic and abroad, organised with the contributions from the Fund of Cultural and Social Needs. The prison has concluded co-operation agreements with the prison in Jastrzębie Zdrój (Poland) and with the Imprisonment Institute in Dubnica nad Váhom (Slovakia).



VĚZNICE HORNÍ SLAVKOV

Věznice Horní Slavkov leží na okraji katastru města Horní Slavkov v Karlovarském kraji. Byla založena v roce 1958. Vězni původně pracovali na stavbách v okolí, později ve dvou výrobních zónách v bezprostřední blízkosti objektu, dále ve strojírenských dílnách a na vnitřních pracovištích. Věznice je profilována pro výkon trestu odnětí svobody dospělých mužů, kteří spáchali závažnou trestnou činnost, a recidivistů zařazených do výkonu trestu s ostrahou s délkou do 15 let.

Ubytovací kapacita činí podle normy 728 míst. Ve věznici jsou zřízena oddělení pro výkon trestu s ostrahou s kapacitou 644 míst, specializované oddělení pro klienty s duševní poruchou a poruchou chování s kapacitou 48 míst a oddělení se zesíleným stavebně-technickým zabezpečením s kapacitou 36 lůžek. Průměrný počet lůžek na světnici je 10, nejvíce 14. Jednolůžkové světnice nejsou k dispozici, dvoulůžkových je 18. Ve věznici Horní Slavkov je plánovaný stav zaměstnanců 308. Z toho 118 zaměstnanců v pracovněprávním vztahu a 190 příslušníků.

Zaměstnávání odsouzených se uskutečňuje ve čtyřech formách – u cizích podnikatelských subjektů; v provozovně střediska hospodářské činnosti, kde se kompletují držáky trubek, okapové háky, reklamní a propagační materiály nebo se provádějí podobné jednoduché práce nenáročné na odbornou kvalifikaci; ve vnitřním provozu věznice, kam se vězněné osoby zařazují na jednotlivá pracoviště přispívající k plynulému chodu věznice; ve vzdělávacím kurzu a v terapeutických programech.

Hlavním principem programů zacházení s vězni je jejich vedení k osobní a společenské zodpovědnosti, posilování přesvědčení o nedotknutelnosti cizího majetku, podporování sebevědomí a sebeúcty, rozvoj pozitivních vlastností osobnosti a zabránění její degradaci. Zájmová činnost je zaměřena na seberealizaci a rozvoj zálib, manuálních schopností i fyzických dovedností. Vzdělávání odsouzených se uskutečňuje v pěti základních rovinách: dlouhodobé a krátkodobé vzdělávání, kurzy, speciální postupy a metody a extramurální programy.

Ve spolupráci s Fondem kulturních a sociálních potřeb se ve Věznici Horní Slavkov pořádají pro zaměstnance různé sportovní a kulturní akce, tuzemské i zahraniční zájezdy, zajišťují se vstupenky na divadelní představení, muzikály a filmová představení, do plaveckého bazénu apod. K regeneraci psychických a fyzických sil mohou zaměstnanci využívat saunu.





Vězeňská služba ČR
 Věznice Horní Slavkov
 Hasičská 785
 357 31 Horní Slavkov
 Tel.: 352 660 111
 Fax: 352 660 211
 E-mail: vshslav@volny.cz

english



Horní Slavkov Prison, which was established in 1958, is located at the outskirts of the land registry area of the town of Horní Slavkov in the Karlovy Vary Region. At first, prisoners worked at construction sites in the surrounding area, and later on in two manufacturing zones in the immediate vicinity of the prison, in engineering workshops and at internal workplaces. It is profiled as a prison for adult males guilty of serious criminal offences, and for recidivists sentenced to serve up to 15 years in a guarded unit.

The standardised accommodation capacity of the prison is 728 places. The prison includes guarded units with the capacity of 644 places, a specialised unit for clients with mental and behaviour disorders with the capacity of 48 places, and a section with enhanced technical and structural security with the capacity of 36 beds. The average number of beds in a room is 10, with a maximum of 14. There are 18 two-bedded rooms, and no single-bed rooms. The number of employees in Horní Slavkov Prison is projected to be 309, 119 of whom are to be civilian employees and 190 members of the Prison Service.

There are four forms of employment available to inmates: with external business entities, in the workshop of the prison's economic activity centre, where they assemble holders for pipes, eaves hooks and sets of advertising and publicity materials, and carry out other uncomplicated tasks not requiring any specialised skills, and internally in the prison, where they are assigned to individual workplaces contributing to the smooth running of the prison, and they can attend educational courses.

The guiding principle of the prisoner treatment programmes is to lead them to the awareness of their personal and social responsibilities, with special regard to the inviolability of other people's property, the encouraging of their self-confidence and self-respect, the development of positive personality traits, and to prevent the degradation thereof. Leisure activities are aimed towards prisoners' self-fulfilment and the development of their interests, manual skills and physical dexterity. The education of inmates proceeds at five basic levels: long-term and short-term education, courses, special approaches and methods and extramural programmes.

Horní Slavkov Prison co-operates with the Fund for Cultural and Social Needs to organise various cultural and sporting activities for its employees, as well as excursions within the Czech Republic and abroad, to book tickets for the theatre, musicals and film showings as well as for the swimming-pool, etc. Employees also have at their disposal a sauna for the regeneration of their mental and physical strength.



VAZEBNÍ VĚZNICE HRADEC KRÁLOVÉ

Vazební věznice Hradec Králové se nachází v centru města. Budova věznice je společná s budovou krajského soudu, s níž vytváří pětiúhelníkový objekt sousedící s hranicí památkové rezervace historického jádra města Hradce Králové. Objekt věznice a krajského soudu byl vystavěn v roce 1933 a do dnešní doby slouží k výkonu vazby.

V hradecké vazební věznici se podstatná část výkonu uskutečňuje tzv. pevnou vazbou klasického typu s uzavřenými celami. Je zde i oddělení se zmírněným režimem, vybavené televizorem, provizorní posilovnou a dalšími prostředky ke sportovním aktivitám. Obvinění zejména z řad mladistvých a mladých dospělých zde snáze překonávají negativní dopady sociální izolace a pocitu frustrace. V roce 2005 se v objektu vazební věznice vybuďovalo víceúčelové hřiště pro vězně.

Součástí vazební věznice je areál Samostatného oddělení výkonu trestu v katastru obce Pouchov, který se nachází v průmyslové zóně města Hradce Králové. Byl dostavěn v roce 1976 se záměrem zaměstnávat odsouzené z nižších nápravných skupin, dnes v kategorii výkonu trestu odnětí svobody s dohledem. Celý objekt vazební věznice stojí až dodnes tak, jak byl vybudován, nově se vystavěl pouze objekt pro služební psy a psovody. Vzhledem k profilaci vazební věznice pracují odsouzení na jejich vnitřních pracovištích, další jsou zaměstnáni u soukromých subjektů mimo vazební věznici.

V rámci programů zacházení si odsouzení mohou vybrat z různých sportovních a vzdělávacích aktivit. Zájmové činnosti odsouzených se věnuje značná pozornost stejně jako naplní jejich aktivit ve volném čase. Mají možnost účasti na besedách se sociálním pracovníkem, popřípadě dalšími pracovníky buď z vězeňské služby nebo občanského života.

V poslední době se velmi často využívá pomoc sociálních kurátorů. Vazební věznice má velmi dobré kontakty s různými nevládními organizacemi.

Ve vazební věznici Hradec Králové pracuje celkem 339 zaměstnanců, z toho 258 příslušníků vězeňské a justiční stráže, ostatní jsou občanskí pracovníci. Všichni usilují o kvalitní sociální službu pro 153 obviněných a 244 odsouzených.





Vězeňská služba ČR
 Vazební věznice Hradec Králové
 Hradební 860
 P.O.BOX 62
 500 01 Hradec Králové 1
 Tel: 495 758 111, 495 758 204
 Fax: 495 758 210
 E-mail: info@vez.hrk.justice.cz

english



The remand prison is located in the centre of Hradec Králové. It is connected to the regional court and they together form a five-cornered structure which lies at the edge of Hradec Králové's monuments reserve of the historic town centre. The building, which houses both the prison and the regional court, was erected in the year 1933, and has been serving as a remand prison ever since.

Hradec Králové Remand Prison carries out detention mostly through the so-called classic type of fixed detention, using closed cells. There is also a unit with an easier regimen, equipped with a TV set, provisional fitness room and other sports facilities. The detainees, especially juveniles and young adults, find it easier to overcome the negative side-effects of social isolation and feelings of frustration there. In 2005, a multi-purpose sports field for use by prisoners was built up on the premises of the prison.

A part of the remand prison is the area of the Autonomous Prison Unit in the land registry area of the village of Pouchov, which was built in 1976 with the intention of employing inmates from categories subject to an easier correctional regimen, functioning today in the category of a supervised unit. It is located within the community of Pouchov, located in Hradec Králové's industrial zone. The building today retains the form it had when first built, the only addition being the structure used for prison service dogs and the handlers thereof. In accordance with the profile character of the remand prison, some inmates are employed internally, while others are employed by private entities, working at external workplaces outside the remand prison.

Under the treatment programmes for prisoners, inmates have a choice of sporting and educational activities. Considerable attention is given to prisoners' leisure interests, as well as to the way they fill their free time. They have a chance to take part in discussions with a social worker or other professionals, either from the Prison Service or from civilian life. Since recently, assistance provided by social curators has been very frequently called upon. The remand prison has developed very good contacts with various non-governmental organisations.

Hradec Králové Remand Prison has the total of 339 employees, of whom 258 are members of the Prison Service and of the Judicial Guard, the rest being civilian employees. All of them endeavour to provide high-quality social care for 153 detainees and 244 inmates sentenced.





VĚZNICE JIŘICE

Věznice Jiřice se nachází ve stejnojmenné obci v okrese Nymburk nedaleko města Benátky nad Jizerou. Vznikla rekonstrukcí kasárenských objektů v bývalém vojenském prostoru. Její historie se datuje od roku 1994. Je profilována jako věznice s ostrahou s oddělením pro výkon trestu s dozorem pro dospělé muže. Její ubytovací kapacita je 602 míst, z toho 120 pro oddělení s dozorem. Ve věznici je zřízeno středisko eskortní služby. Věznice má více než 310 zaměstnanců, z toho téměř 200 příslušníků vězeňské a justiční stráže.

V rámci programů zacházení s odsouzenými se klade velký důraz na to, aby co nejvíce z nich bylo zaměstnáno. Pracují mimo objekt věznice v zemědělské nebo strojírenské výrobě. Uvnitř věznice pak v kuchyni, skladech, truhlářské dílně apod. Odsouzení mají možnost dobrovolně pracovat v neplacených činnostech, jako jsou pomocné práce v sadu, při úklidu venkovních a vnitřních ploch věznice. Jsou pro ně zajištěny i různé vzdělávací programy, výuka cizích jazyků nebo základů výpočetní techniky, pracovního i trestního práva a forem sociálního zabezpečení. Po úspěšném ukončení lze získat certifikát, který slouží jako doklad o absolvování rekvalifikačního kurzu.

Odsouzení jsou vedeni k aktivnímu a účelnému využívání volného času. Mohou se zúčastnit různých skupinových a individuálních aktivit na základě nabídky věznice. Hojně navštěvované jsou sportovní kroužky, ale i další, třeba zahrádkářský, hudební a šachový. Výrobky z rukodělného kroužku dokážou potěšit děti z dětských domovů, ústavů sociální péče či mateřských školek. Věznice spolupracuje s probační a mediační službou, církvemi a různými nevládními organizacemi a je stále v úzkém kontaktu se sociálními pracovníky.

Pro obnovu psychických i fyzických sil zaměstnanců vzniklo ve věznici moderní zázemí, v němž zaměstnanci mohou „vy-pnout a dobít baterie“. K dispozici mají moderně vybavenou posilovnu, novou tělocvičnu, vířivou vanu a saunu. V rámci sociálního programu se v nedalekých Milovicích zrekonstruovaly dva obytné domy s kapacitou 96 služebních bytů.





Vězeňská služba ČR
 Věznice Jiřice
 Ruská cesta 404
 P. O. BOX 8
 289 22 Lysá n/Labem
 Tel.: 325 558 111, 325 558 203
 Fax.: 325 558 208
 E-mail: sekretariat@vez.jir.justice.cz

english



Jiřice Prison is located in the village of the same name in the Nymburk district, not far from the town of Benátky nad Jizerou. It came into being as a result of the reconstruction of army barracks in the former military area. It dates its history since the year 1994 and is profiled as a guarded prison also including a controlled, or supervised, unit for imprisoned adult males. It has an accommodation capacity of 602, of which 120 are in the supervised unit. Within the prison, a centre for escort service has been established. More than 310 persons are employed by the prison, of whom almost 200 are members of the Prison Service and of the Judicial Guard.

Prisoner treatment programmes place great emphasis on the employment of as many prisoners as possible. Outside the prison, prisoners work in agriculture or in engineering workshops. Inside it, they are employed in the kitchen, in storage, in a joinery workshop, etc. Inmates are given a chance to work on an unpaid, volunteer basis, such as auxiliary work in the orchard and the cleaning of external and internal areas of the prison. They are also given a chance to take part in various educational programmes, such as classes in foreign languages, and, respectively, in basics of computer and information technologies, labour and criminal law, and forms of social security. On successful completion of a respective schooling, prisoners may obtain a document certifying that they have passed a requalification course.

Inmates are encouraged to use their free time in an active and purposeful manner. They are offered, by the prison, a chance to participate in a variety of group and individual activities. Sports clubs are very popular, as well as some other, for example, the gardening, music and chess groups. Items produced by the handicrafts group entertain children in childrens' homes, social care institutions and nursery schools. The prison co-operates with the Probation and Mediation Service, churches and various non-governmental organisations, and is continuously keeping close contacts with social workers.

The renewal of the physical and mental energies of prison staff is being promoted by making use of modern facilities, where they can go to „switch off and recharge their batteries“. They have, at their disposal, a modern, fully-equipped fitness room, a new gymnasium, jacuzzi and sauna. The social programme has provided for the reconstruction of two residential houses in nearby Milovice, which have a capacity of 96 employee service flats.



VĚZNICE KARVINÁ

Věznice byla postavena v letech 1915-1916, v době I. světové války. Její nejnovější historie začíná v dubnu 1997, kdy byli do věznice po řadě změn a oprav eskortováni první vězni. Věznice se původně profilovala jako vazební, v současné době zajišťuje výkon trestu odnětí svobody. Ve věznici vykonávají trest odsouzení zařazení do typu věznice s dozorem, odsouzení zařazení do specializovaného oddělení pro výkon trestu odsouzených trvale pracovní nezařaditelných ve věznici se zvýšenou ostrahou, jehož součástí je oddělení pro imobilní odsouzené zařazené do typu věznice se zvýšenou ostrahou, a odsouzení zařazení do specializovaného oddělení pro výkon trestu osob s mentální retardací ve věznici se zvýšenou ostrahou.

Ubytovací kapacita Věznice Karviná činí podle normy 179 míst. Největší cela ve věznici má čtyři lůžka, ložnice šest, avšak převažují dvoulůžkové cely. Pro odsouzené zařazené do typu věznice s dozorem jsou k dispozici dvě ubytovny. Jsou určeny pro odsouzené s vhodnou pracovní kvalifikací, kteří jsou pracovní zařazení na pracovištích zajišťujících chod věznice. Jde o práce v kuchyni, v dílnách pro drobné opravy a výrobu, při úklidu, ve skladu a v dalších službách. Další odsouzení jsou v současné době pracovní zařazení u několika soukromých firem.

Programy zacházení s vězni koncipovali speciální pracovníci podle individuálních zvláštností odsouzených. Obsahují v přiměřené míře specifické vzdělávací, zájmové, sportovní a speciálněvýchovné aktivity. Patří mezi ně zájmové kroužky (např. šachový, kondiční kulturistika, hudební a dramatická výchova), sportovní hry (florbal, malá kopaná), společenské stolní hry, akvaristika a po schválení vychovatelem i vlastní aktivity. V nabídce vzdělávacích programů je výuka jazyků či základů práce na počítači, psaní na stroji apod. Zaměstnanci oddělení výkonu trestu organizují dobrovolné pracovní aktivity, které se uskutečňují zejména pro neziskové organizace, jako jsou regionální domy dětí a mládeže a charitativní organizace – Armáda spásy, Slezská diakonie či Červený kříž. Pomáhají při údržbě a opravách, stěhují nábytek, pro domy dětí a mládeže připravovali stanovou základnu, malovali turistické centrum. Do věznice docházejí zástupci církví a náboženských společností, kteří ve spolupráci s vězeňským kaplanem zajišťují duchovenskou službu. Věznice spolupracuje s řadou organizací, které jsou zapojeny do zajišťování doplňkových aktivit programů zacházení či vzdělávání personálu apod.

Pro vybrané studenty regionálních středních, vyšších odborných a vysokých škol připravují zaměstnanci věznice stáže a exkurze, dělají přednášky a besedy pro žáky, studenty i pedagogy o delikvenci či prevenci kriminality a drog.

Celkový počet zaměstnanců Věznice Karviná je 156, z toho 99 příslušníků a 57 občanských zaměstnanců. Součástí mimo-pracovního života zaměstnanců věznice jsou společné návštěvy divadelních a filmových představení, koncertů hudebních skupin a turistické zájezdy. Reprezentanti věznice dosahují tradičně dobrých výsledků při regionálních i celorepublikových sportovních soutěžích ve fotbale či hokeji.





Vězeňská služba ČR
Věznice Karviná
Fryštátská 178
P.O.BOX 42
733 01 Karviná 1
Tel.: 596 316 992
Fax: 596 316 991
E-mail: podatelna@vez.kna.justice.cz

english



The prison was built in the period of 1915-16, during the First World War. The most recent chapter in its history began in April 1997 when, following a series of alterations and repairs, the first prisoners were escorted thereto. Originally, the prison was profiled as a remand prison, at present it serves for the placement of inmates sentenced to imprisonment. The prison contains a controlled, or supervised, unit, as well as a specialised highly-guarded unit for prisoners who are permanently unable or not allowed to work, parts of which are a section for immobile convicts placed in the prison type with increased security, and a section for convicts placed in a specialised unit for imprisonment of mentally retarded persons designed to serve their term in a prison with increased security.

The standardised accommodation capacity of Karviná Prison is 179 places. The largest cell contains four beds, the dormitory six; however, two-bedded cells prevail. There are two accommodation areas available within the supervised unit. They are intended for prisoners with appropriate work qualifications, who are assigned to workplaces ensuring the running of the prison. Involved is work in the kitchen, in petty repair and manufacture workshops, in cleaning, in storage and in other services. Some other convicts have been at present assigned work with certain private firms.

Treatment programmes are conceived by specialists according to the particular individual traits of prisoners and are appropriately tailored to contain, at a reasonable level, specific educational, leisure, sporting and special educational activities. Amongst these are leisure groups (such as, for example, the chess, body-building, music, and drama groups), sports clubs (floorball, „little“ football or „futsal“) and others, such as board games, an aquarist club, and, if approved by the tutor, inmates may also engage in their own individual activities. Educational programmes on offer include foreign language classes, IT and computer basics, typing classes etc. Staff in the imprisonment unit organise voluntary working schemes, which especially benefit non-profit organisations such as regional children and youth centres and charitable organisations, such as the Salvation Army, the Silesian Deaconate or the Red Cross. Prisoners help with maintenance and repairs, furniture removal, they have prepared tent camps for youth centres, decorated the tourist centre, etc. The prison is also visited by the representatives of various churches and religious organisations, who, in co-operation with the prison chaplain, see to the spiritual wellbeing of inmates. The prison co-operates with a number of organisations participating in complementary activities in prisoner treatment programmes or staff education, etc.

Prison staff prepare educational visits, excursions and short-term attachments for selected students from regional secondary schools, vocational colleges and universities, and give lectures and talks on delinquency, crime and drug prevention for school pupils, students and teachers.

The total number of employees in Karviná Prison is 156, of whom 99 are members of the Prison Service and 57 are civilian employees. When not at work, prison staff may take part in tourist excursions and/or attend theatre and cinema performances, concerts of musical bands, etc. Players representing the prison have traditionally achieved good results in regional and national sports competitions, particularly in football or ice hockey events.

czech

VĚZNICE KUŘIM

Věznice se nachází na jižní Moravě v katastru města Kuřim na okraji průmyslové zóny, deset kilometrů severně od Brna. Její počátky spadají do let 1956–1957, kdy byla pobočkou Vazební věznice Brno. Současná podoba areálu je z roku 1981. Věznice je určena pro výkon trestu odnětí svobody odsouzených mužů starších 18 let, které soud zařadil k výkonu trestu do věznice s ostrahou. Je zde zřízeno oddělení pro výkon trestu odnětí svobody s dozorem a specializované oddělení pro výkon trestu ochranného léčení sexuologického v ústavní formě s ostrahou. Toto specializované oddělení pro sexuální delikventy vzniklo v roce 1997 a po léčebné stránce úzce spolupracuje s externími lékaři. Jsou zde umístěni odsouzení, kterým soud uložil po vykonání trestu odnětí svobody ústavní sexuologickou léčbu. Recidivita těchto osob je pouze 2,9 %.

Celková ubytovací kapacita věznice činí 464 míst. Vězni jsou ubytováni ve společných ložnicích s průměrnou kapacitou 10 lůžek, jsou zde však i pokoje pro 4 nebo 18 odsouzených. Zabezpečení správného chodu věznice a dodržování zákonných norem zajišťuje 261 zaměstnanců, z nichž je 146 příslušníků ve služebním poměru a 115 občanských pracovníků.

Věznice vytváří podmínky pro zaměstnávání odsouzených ve středisku hospodářské činnosti, ve svém vlastním provozu a u soukromých firem. K získání a udržení pracovních návyků je nabízena i možnost brigádní práce bez nároku na odměnu při pomocných pracích pro potřeby věznice a v rukodělných dílnách. Speciálněvýchovné aktivity se uskutečňují individuální i skupinovou formou a zajišťují je specialisté z oddělení výkonu trestu. Jde o sociálně-psychologický výcvik, arteterapii, psychoterapii a terapeutické aktivity v rámci poradny drogové prevence. Součástí práce s vězni jsou i aktivity pro volný čas, například počítačový, zeměpisný, kynologický kroužek aj. Ve vězeňské knihovně je k dispozici více než 5000 titulů.

Věznice spolupracuje s nevládní neziskovou organizací Podané ruce, jejíž pracovníci poskytují služby v oblasti drogových závislostí. Pro prohloubení odbornosti se zaměstnanci věznice vysílají do specializačních kurzů, uskutečňují se pracovní návštěvy (Německo, Slovensko, Polsko). Ve volném čase se mohou zaměstnanci věnovat sportu, účastnit se kulturních akcí, poznávacích a turistických zájezdů v ČR i v evropských zemích. Věznice má ve východočeském kraji vlastní rekreační středisko Radiměř.





Vězeňská služba ČR
Věznice Kuřim
Blanenská 1191
P. O. Box 21
664 34 Kuřim
Tel.: 541 555 111
Fax: 541 555 130
E-mail: info@vez.kur.justice.cz

english



The prison is situated at the edge of the industrial zone in the land registry area of the town of Kuřim, ten kilometres north of Brno, in the South Moravia Region. Its origins go back to the years 1956-57, when it functioned as a branch of Brno Remand Prison. It received its current form in 1981, and is designed for men over 18 years of age who have been sentenced to terms of imprisonment in a guarded prison. There is also a supervised unit and a specialised guarded institutional unit for inmates sentenced to protective sexological treatment. This specialised unit for sexual offenders was opened in 1997, and it cooperates in treatment closely with external medical specialists. This unit is designed for the sentenced who were enjoined by the respective court to undergo, following the imprisonment, an institutional sexological treatment. The recidivism rate is only 2.9% amongst such persons.

The total accommodation capacity of the prison is 464 places. The prisoners are accommodated in common dormitories with an average capacity of 10 beds, however, there are also rooms for 4 or 18 inmates. The proper running of the prison and its adherence to legal norms is ensured by the staff of 261 persons, of whom 146 are members of the Prison Service and 115 are civilian employees.

The prison has created conditions for employing the inmates in the centre for economic activity, within its own operational facilities, and with private firms. The acquiring and maintaining of working habits is also encouraged through the offer of unpaid voluntary work, auxiliary work for the needs of the prison, and in handicraft workshops. Special educational activities are arranged both for individuals and groups and are administered by specialists from the imprisonment unit staff. These include sociopsychological training, art therapy, psychotherapy and therapeutic activities under the guidance by the drug prevention advice centre. Work with prisoners also includes leisure activities, such as computer, geography, cynology groups and clubs, etc. More than 5000 volumes are available in the prison library.

The prison co-operates with the non-governmental non-profit 'Podané ruce' ('Outreach') organisation whose workers provide services in treating drug addicts. For the purpose of deepening the professional skills, the prison employees attend extramural specialisation courses and undertake working visits to abroad (Germany, Slovakia, Poland). They can devote their free time to sports, take part in cultural events and touristic and hiking excursions in the Czech Republic and in other European countries. The prison also has its own recreation centre in Radiměř (East Bohemia Region).



VĚZNICE KYNŠPERK

Celý areál Věznice Kynšperk nad Ohří se nachází v katastrálním území obcí Libavské Udolí a Zlatá. Při cestě autem lze věznici najít na půli cesty mezi městy Sokolov a Cheb. Její historie se datuje od 30. července 1995, kdy byl areál bývalého vojenského útvaru bezúplatně převeden do užívání Vězeňské služby České republiky. Na počátku své existence patřila k věznici v Ostrově nad Ohří, ale ještě v průběhu druhého pololetí roku 1995 byla začleněna do Věznice Horní Slavkov. Po vybudování prvního strážního stanoviště, zprovoznění budovy správy věznice, zdravotnického střediska, kuchyňského bloku a jedné z ubytoven bylo v lednu 1996 do věznice přemístěno z jiných zařízení prvních 20 odsouzených.

Nařízením ministra spravedlnosti z roku 1999 byla Věznice Kynšperk nad Ohří k 1. lednu 2000 zřízena jako samostatný vězeňský subjekt. Počty odsouzených se postupně navyšovaly, v roce 2001 jich zde bylo umístěno v průměru 576.

V průběhu roku 1997 se částečně upravila jedna z budov na pracoviště odsouzených s kapacitou 80 pracovních míst. Zaměstnanost odsouzených se zvyšovala současně s dokončováním stavebních úprav dalších pracovních prostor. Odsouzení se zařazují do práce ve vězeňských režijních provozech a v provozovnách střediska hospodářské činnosti na pracoviště firem zabývajících se výrobou drobných betonových prefabrikátů, kompletací reklamních tiskovin a zpracováním starého textilu. Mohou též bezplatně vykonávat pomocné a údržbové práce ve prospěch věznice nebo se účastnit brigádnických prací v nedalekém domově důchodců, mateřské školce apod. V únoru 2004 se ukončila výstavba oplocení tzv. výrobní zóny, která umožnila zaměstnat další odsouzené.

Věznice Kynšperk nad Ohří je profilována jako věznice pro muže odsouzené k výkonu trestu odnětí svobody do kategorie ostraha, je zde zřízeno také oddělení pro výkon trestu s dohledem. Celková ubytovací kapacita věznice je 636 míst.

Pro vzdělávání odsouzených věznice velkou měrou využívá své vlastní zdroje. Například na výuce cizích jazyků se podílejí i odsouzení se znalostí příslušného jazyka. Řada odsouzených získala osvědčení o absolvování kurzu v oboru číšník, základy výpočetní techniky, k obsluze motorové sekačky, křovinořezu aj. Odsouzení mají k dispozici různé možnosti využití volného času a je jim poskytována duchovní péče.

Věznice má přiděleno 202 tabulkových míst, 113 je vyčleněno pro zaměstnance ve služebním poměru, z toho 10 tabulkových míst tvoří místní jednotka justiční stráže při okresním soudu a okresním státním zastupitelství v Chebu. Zbývající tabulková místa tvoří tzv. civilní funkce. Zaměstnanci svém volném čase mohou využívat celé škály nabídek různých kulturních akcí za přispění Fondu kulturních a sociálních potřeb a odborové organizace. V říjnu roku 2002 navázala věznice spolupráci s vězeňským zařízením v bavorském Hofu a Bayreuthu.





Vězeňská služba ČR
Věznice Kynšperk nad Ohří
Zlatá 52
357 51 Kynšperk nad Ohří
Tel.: 352 306 111, 352 306 202
Fax: 352 306 598, 352 306 205
E-mail: veznice.kynšperk@vez.kyn.justice.cz

english



All of the premises of Kynšperk nad Ohří Prison are located in the land registry area of the villages of Libavské Údolí and Zlatá. If driving a car, you can find the prison about halfway between the towns of Sokolov and Cheb. The prison's history dates since 30 July 1995, when the area of a former military facility was transferred free of charge to the Prison Service of the Czech Republic. First the prison had been a part of Ostrov nad Ohří Prison, but was incorporated into Horní Slavkov Prison already in the course of the second half of 1995. After the building up of the first guardhouse and the opening of the prison administration building, health centre, catering block, and one of the accommodation units, the first 20 inmates were transferred to the prison from other prisons in January 1996. Based on a 1999 Decree of the Czech Minister of Justice, the Kynšperk nad Ohří Prison became an autonomous penal institution as of 1 January 2000. The number of the inmates gradually increased, with an average of 576 persons placed in the prison in 2001.

During the year 1997, one of the buildings was partially reconstructed to serve as a workshop for prisoners, with a capacity of 80 working posts. Employment amongst prisoners increased with finishing the structural adaptation of further working areas. Prisoners are assigned work in prison overhead operations and in the prison's economic activity centre, where they work for firms manufacturing small concrete prefab items, making up sets of advertising materials, and processing salvage textiles. They can also do unpaid auxiliary and maintenance work for the prison or voluntary work in a nearby seniors' home, nursery school, etc. February 2004 saw the completion of the perimeter fencing of the so-called manufacturing zone, which made possible the further employment of inmates. Kynšperk nad Ohří Prison is profiled as a guarded unit for males serving a term of imprisonment in the guarded prison category, and a supervised imprisonment unit has also been established therein. The total accommodation capacity of the prison is 636 places.

For the education of the inmates, the prison draws to a large extent on its own resources. For example, foreign language teaching is also contributed to by prisoners possessing the knowledge of the particular languages. Many inmates have obtained certificates on finishing the courses in waitering, basic computer skills, operating of power mowers, bush cutters, etc. Prisoners may also be engaged in various leisure activities. Available to inmates is spiritual care, too.

Assigned to the prison are 202 employees; 113 are Prison Service members including 10 members of the Judicial Guard local unit serving with the District Court and District State Prosecutor's Office in Cheb. The remaining personnel are civilian employees. There are a whole range of cultural activities and actions on offer for the above staff, contributed to by the Fund for Cultural and Social Needs and by the Trade Union organisation. In October 2002, the prison established co-operation with the penal institutions in Hof and Bayreuth, Bavaria.

VAZEBNÍ VĚZNICE LIBEREC

Budova vazební věznice v Liberci, postavená v toskánském slohu, píše svoji historii od roku 1877. Vznikla v období nebývalého urbanistického i sociálního rozkvětu města, které se nachází na severu Čech v překrásném kraji Jizerských hor. Svému účelu slouží nepřetržitě od 60. let 20. století. Po roce 2003 prošla vazební věznice náročnou rekonstrukcí a od července 2004 má ubytovací kapacitu rozšířenou na 383 míst, z toho 123 pro výkon vazby a 260 pro výkon trestu odnětí svobody. Z nich je 103 na oddílech věznice s ostrahou a 32 s dozorem. Téměř 60 lůžek je určeno pro nástupní a příjmové oddělení a ve věznici nechybí ani čtrnáctilůžkové výstupní oddělení. Většina cel je čtyřlůžková, největší mají kapacitu 6 míst.

V srpnu 2007 se ve Vazební věznici Liberec dokončily stavební úpravy oddělení vazby se zmírněným režimem s kapacitou 12 lůžek. Slouží pro obviněné nevykazující zvýšená bezpečnostní rizika, kteří by navíc neměli být ve vazbě z důvodu možného maření probíhajícího vyšetřování nebo ovlivňování svědků. Vznik nového oddělení byl jednou z priorit vedení věznice a měl by přispět k omezení negativních psychosociálních vlivů souvisejících s uvězněním v době, kdy ještě není pravomocně rozhodnuto o vině a trestu.

Rekonstrukcí prošel i bezpečnostní systém této vazební věznice. Má více než 90 kamer, elektronické zámky, signalizace rozbíjeného okenního skla vnější plášťovou ochranu budovy a operační středisko nejmodernějšího typu, jehož obsluha má nepřetržitý přehled o dění v celém objektu i jeho bezprostřední blízkosti.

Reprofilace věznice znamenala významnou změnu i v práci s vězněnými osobami. Bylo třeba doplnit tým zaměstnanců oddělení výkonu vazby a trestu a rovněž vybudovat odpovídající zázemí. Odsouzení i obvinění mohou nyní využívat dvě tělocvičny, víceúčelový vycházkový dvůr, centrální posilovnu, učebnu práce s PC, dřevomodelářskou dílnu a dílnu výtvarných kroužků s hrnčířským kruhem a pecí pro vypalování keramiky. V jednom dni se tak téměř dvacetí volnočasových aktivit může účastnit na 150 vězňů.



Významnou složkou dynamické bezpečnosti věznice je i smysluplné naplnění volného času vězňů, jimž jsou vedle tradičně nejoblíbenějších sportovních aktivit nabízeny i vzdělávací, rukodělné, relaxační a terapeutické kroužky. Nechybí kvalitně vybavená knihovna a videotéka. Od roku 2003 mohou vězni využívat i kapli spojenou s klubovými prostorami. Zaměstnanci věnují velkou péči podpoře získávání a udržení základních sociálních návyků a pozitivní mezilidské komunikace. V nabídce je sociální výcvik a kroužky sebeobslužných aktivit. Nezbytné místo v socializačním procesu mají také pravidelné akce mimo věznici, které dávají odsouzeným možnost neztratit reálnou představu o životě na svobodě, což může být jedním z rozhodujících resocializačních faktorů po propuštění. V rámci výkonu vazby se nejvíce času a úsilí věnuje mladistvým a tzv. mladým dospělým vězňům do 26 let.

Věznice spolupracuje i s nestátními a neziskovými organizacemi, zejména s regionálními církevními sbory, ale i Armádou spásy, charitativní iniciativou Naděje a libereckou odbočkou protidrogového K-centra.

Ve Vazební věznici Liberec pracuje více než 200 zaměstnanců, z toho přes polovinu tvoří příslušníci vězeňské a justiční stráže. Její vedení klade velký důraz na vzdělávání zaměstnanců, z nichž celá řada studuje na vysokých školách. Všichni občanskí pracovníci i příslušníci mohou využívat Fondu kulturních a sociálních potřeb, z něhož se hradí vstupenky na sportovní a kulturní podniky, zájezdy nebo příspěvky na dovozené či bezúročné půjčky.

Péčí personálního referátu udržuje věznice kontakt i se svými bývalými zaměstnanci jak formou pravidelných ročních předvánočních setkání, tak osobními návštěvami u příležitosti životních výročí.



The history of the building erected in the Tuscan style, which houses Liberec Remand Prison, goes back to the year 1877, a period that saw the extraordinary urban and social flourishing of the town situated at the foot of the beautiful Jizerské Mountains in North Bohemia. The building has been serving its current purpose since the 1960s. The remand prison underwent a demanding reconstruction after 2003 and, since July 2004, has had an accommodation capacity enlarged to the number of 383, of which 123 places are for persons on remand and 260 for prisoners. Of these, 103 are housed in guarded units within the prison and 32 in supervised units. The arrival and receiving unit disposes of almost 60 beds, and the prison also has a 14-bed dormitory in its leaving unit. Most cells contain four beds, with the largest containing six.

In August 2007, building arrangements of the moderated regimen unit with the capacity of 12 beds were finished in Remand Prison Liberec. This unit is designed for detainees not showing any enhanced security risks who, in addition, are not supposed to be in detention for the reason of possible defeating the current investigation or influencing the witnesses. The establishment of the new unit as above was one of the priorities of the prison's management, and it should contribute to the reduction of the negative psycho-social influences connected with the imprisonment at a time when a legally valid decision on guilt and punishment has not been taken yet. The security system of this remand prison also went through reconstruction. More than ninety cameras, electronic locks, broken window-glass alarms as well as the prison's external protection cladding are all overseen from the prison's highly sophisticated operation centre, whose staff can monitor events both in the prison and its immediate vicinity, twenty-four hours a day.

The re-profiling of the prison also signalled a major change in the treatment of inmates. The team of employees responsible for the Remand and Imprisonment Units had to be expanded together with building up the facilities complying with the respective requirements. Prisoners and detainees now have, at their disposal, two gymnasiums, a multipurpose exercise yard, a central fitness room, an IT-PC classroom, a woodworking studio and a studio for art groups, including a ceramic wheel and a kiln. So, in the course of one day, almost twenty leisure activities can take place with the participation of up to 150

Vězeňská služba ČR
Vazební věznice Liberec
Pelhřimovská 3
P. O. BOX 400
460 62 Liberec
Tel.: 482 426 111
Fax: 482 426 206
E-mail: sekretariat@vez.lbc.justice.cz

english



prisoners.

A crucial part of ensuring dynamic security within the prison is also the purposeful filling of the spare time of both the sentenced and the detainees, who are offered, in addition to the usual most popular sports activities, the chance to take part in educational, handicrafts, relaxation and therapeutic groups. Not missing in the prison is even a well-stocked library and video library. Since 2003, the inmates can attend a chapel and club areas connected therewith. The prison staff give great care to supporting the acquisition and maintenance of basic social habits and positive interpersonal communication amongst the inmates. Prisoners are offered a chance to take part in social training and self-sufficiency groups. Of great importance within this socialisation process are also regular events outside the prison, helping prisoners to stay in actual touch with the outside world, which can be one of the decisive re-socialisation factors following their release from prison. Amongst persons on remand as well as prisoners, most time and effort is directed towards juvenile and young adult inmates, up to the age of 26 years.

The prison also co-operates with non-governmental and non-profit organisations, particularly with regional church congregations, but also with the Salvation Army, the 'Naděje' ('Hope') charity initiative, and the Liberec branch of the anti-drug 'K-centrum'.

Over 200 employees work in Liberec Remand Prison, of whom more than a half are members of Prison Service and Judicial Guard. The management lays great emphasis on the education of the staff, of whom many take courses at colleges and universities.

All civilian employees and members of the Prison Service can make use of the Fund for Cultural and Social Needs, which helps pay for tickets to sporting and cultural events and excursions, contributes to covering holiday expenses, or provides interest-free loans.

Through the Personnel Office, the prison also maintains contacts with its former employees, both in the form of regular pre-Christmas annual reunions and personal visits on the occasion of birthdays and other anniversaries.



VAZEBNÍ VĚZNICE LITOMĚŘICE

Věznice v Litoměřicích byla postavena v letech 1907 – 1908 jako krajský ústav pro výkon vazby a tomuto účelu slouží bez přerušení dodnes. V současné době je určena pro výkon vyšetřovací vazby obviněných mužů a žen včetně mladistvých pro okresní soudy zejména v severočeském regionu. Zároveň zabezpečuje příjem odsouzených do výkonu trestu. Součástí vazební věznice je vedle přijímacího oddělení rovněž samostatné oddělení výkonu trestu pro odsouzené muže zařazené do typu věznice s dozorem. Celková ubytovací kapacita je 358 míst. Z tohoto počtu je vyčleněno pro výkon vyšetřovací vazby obviněných 244 míst a pro výkon trestu odnětí svobody odsouzených 89 míst. Vězni jsou ubytováni na společných světnicích s průměrnou kapacitou 3 lůžek, největší z nich mají 5 lůžek. Jednolůžkových světnic je 5, dvoulůžkových pak 95.

O umístěné vězněné osoby pečuje celkem 224 zaměstnanců: 163 příslušníků a 61 občanských pracovníků. Vazební věznice také zabezpečuje činnost justiční stráže u okresního soudu a státního zastupitelství se sídlem v Litoměřicích.

Odsouzení jsou zaměstnáni ve vnitřním provozu vazební věznice. Pracují ve vězeňské kuchyni i v kuchyni pro zaměstnance, dílně, autodílně, vykonávají různé práce včetně úklidových a pomocných.

Pro jednotlivé skupiny vězněných osob se uplatňují v rámci vnitřní diferenciací alternativní programy, rozdělené pro muže, ženy, obviněné, odsouzené, mladistvé, mladé vězně do 26 let apod. V rámci vzdělávacích aktivit mohou navštěvovat kurz sebeobslužných aktivit a kurz zvládnutí konfliktních situací. Probíhá též program přípravy odsouzených na propuštění. Speciálně výchovné postupy zahrnují sociálně-právní poradenství, relaxační cvičení, pracovní terapii, arteterapii a odbornou psychologickou a psychotherapeutickou péči. Nabídka zájmových aktivit obsahuje například akvaristický, čtenářský, hudební a výtvarný kroužek, zájemci o sport se mohou věnovat míčovým hrám, stolnímu tenisu, šachům, navštěvovat místnosti ke kondičnímu cvičení a hrát florbal. Potřeba jejich seberealizace se tak uspokojuje sociálně přijatelnou formou, a nikoliv rozvojem antisociálních předstev, programů a plánu. Podobné možnosti mají i obvinění.

Ve vazební věznici se uplatňuje program celoživotního vzdělávání, jehož součástí je jak účast v kurzech organizovaných institutem vzdělávání Vězeňské služby České republiky, tak i zdokonalovací školení pro zaměstnance přímo ve věznici včetně pravidelných prověrek fyzické kondice, znalostí sebeobranu apod. Podporuje se rovněž zájmová, kulturní, a sportovní činnost zaměstnanců.





Vězeňská služba ČR
Vazební věznice Litoměřice
Veitova 1
P. O. BOX 79
412 81 Litoměřice
Tel.: 416 720 111
Fax: 416 720 211
E-mail: veznice@vez.ltm.justice.cz

english



Litoměřice Remand Prison was built in the years 1907 - 1908 as a regional house of detention, a purpose which it has been serving until today. It currently functions as a detention centre for male and female detainees, including juveniles, for District Courts, particularly in the North Bohemia Region. The prison also receives convicted criminals. Apart from the receiving unit, a section of the remand prison is also a separate unit for convicted males sentenced to supervised imprisonment. The total accommodation capacity of the prison is 358 places, while 244 of them are designed for persons on remand, i.e., detainees, and 89 for convicts. Inmates are accommodated in common dormitories containing an average of 3 beds each, the largest containing 5 beds. There are five single-bed and 95 two-bedded rooms.

Inmates are in the care of the total of 224 prison's staff. Of this number, 163 are members of the Prison Service of the Czech Republic, and 61 are civilian employees. The remand prison is also responsible for the service of the Judicial Guard at the District Court and at the Office of the State Prosecutor in Litoměřice.

Inmates are employed in the remand prison's internal operations, working in both the prisoner and the staff kitchens, in the prison workshop and garage, and carry out various jobs including cleaning and casual work.

Through internal differentiation, alternative programmes are applied for individual groups of inmates - males, females, remand prisoners, convicts, juveniles, young adults up to the age of 26, etc. Educational activities include self-sufficiency and conflict-management courses. Programmes preparing inmates for life after their release are also offered. Special educational programmes include socio-legal counselling, relaxation exercises, work therapy, art therapy, and special psychological and psychotherapeutic care. Leisure activities on offer include aquarist, reading, music and art groups, while sports enthusiasts have a choice of ball games, table tennis, chess, fitness rooms and floorball. Thus their need for self-expression is met in a socially acceptable way and not through developing anti-social thoughts, schemes and planning. Similar opportunities are also given to the detainees.

The remand prison applies, for its staff, the Lifelong-Learning Programme, which includes participation in courses organised by the Institute of Education of the Prison Service of the Czech Republic, as well as improvement classes for employees run within the prison, including regular physical fitness checks, self-defence skills, etc. Support is also given for the leisure, cultural and sporting activities pursued by employees.



VĚZNICE MÍROV

Historie věznice sahá až do poloviny 12. století, kdy byl na strmém vrchu poblíž Mohelnice vybudován dobře opevněný hrad Mírov, jenž se stal součástí obranné soustavy chránící majetek olomouckého biskupa. Podnět k jeho výstavbě dal olomoucký biskup Bruno ze Schauenburku a první zpráva o hradu je doložena z roku 1256. Od konce 14. století sloužil jako spolehlivé vězení pro provinilé biskupské služebníky.

Současná mírovská věznice je profilována jako věznice se zvýšenou ostrahou. Má oddělení s dozorem, s ostrahou, oddělení se zvýšenou ostrahou, oddělení pro výkon doživotních trestů a oddělení specializované pro výkon trestu odsouzených s duševní poruchou a poruchou chování. Ubytovací kapacita je 339 míst. Vězni jsou ubytováni na společných světnicích, největší má 18 lůžek. Celkem 32 světnic je určeno pro dva vězně, jednolůžkových světnic je v současné době osm.

S ohledem na složení vězňů je pro věznicí atraktivní nabídka pracovního uplatnění, které lze uskutečnit v areálu věznice. Odsouzení pracují ve dřevovýrobě, zejména při výrobě nábytku, jehož kvalita je plně srovnatelná s nabídkou na trhu. Nábytek vyrobený v dílnách věznice lze nalézt v řadě úřadů státní správy, v úřadu veřejného ochránce práv v Brně či v Justičním paláci v Liberci. Další uplatnění mohou odsouzení nalézt na pracovišti kovovýroby, kde je zaměstnáno největší procento vězňů, dále na pracovištích apretace, papírové výroby a výroby žaluzií.

Vzhledem k dlouhodobým trestům odsouzených je vedením věznice, specialisty i vychovateli kladen velký důraz na jejich mimopracovní aktivity a využívání volného času. Kromě, dá se říci, obvyklého vyžití při sportu mohou své zájmy a schopnosti uplatnit i v jiných oblastech, jsou zde například hudební skupiny, kroužek výtvarného umění, akvaristický a další. Odsouzeným je k dispozici knihovna s odbornou i beletristickou literaturou. Úspěch mají i dřevěné hračky vyrobené z odpadového materiálu v rámci pracovní terapie. Některé z nich se vyrobily přímo na přání speciálních center pečujících o děti s vadami, kde slouží i jako didaktické pomůcky. V rámci programů zacházení spolupracuje věznice i se zástupci církví a řadou dalších nevládních organizací a sdružení, které se spolupodílejí na výchovném procesu.

Ve Věznici Mírov pracuje přes 300 zaměstnanců, z toho více než 200 tvoří příslušníci vězeňské a justiční stráže, ostatní jsou občanskí zaměstnanci. Pro jejich sportovní vyžití je k dispozici tělocvična s posilovnou, tenisové kurty, k rekreaci slouží i vlastní minirekreační zařízení na Bušínově. Nezapomíná se ani na rodinné příslušníky. Za přispění Fondu kulturních a sociálních potřeb se pořádají vedle tuzemských i zájezdy do evropských zemí, stejně jako na divadelní a muzikálová představení nebo letní dětské tábory. Tradičními se již stala setkání s důchodci. Úspěšně se navázala i spolupráce s kolegy ze slovenské, polské a německé věznice.





Vězeňská služba ČR
Věznice Mírov
P. O. BOX 1
789 53 Mírov
Tel.: 583 488 111
Fax: 583 429 134
E.mail: info@vez.mir.justice.cz

english



The history of the prison stretches back to the middle of the 12th century, when the well-fortified Mírov Castle was built on a steep hill near the town of Mohelnice, which became part of the fortifications defending the property of the bishop of Olomouc. The castle was built on the initiative of Bruno of Schauenburg, bishop of Olomouc, and the first record of the castle dates from 1256. Since the end of the 14th century, it served as a secure prison for culpable servants of the bishops.

The modern-day Mírov Prison is profiled as a high-guarded institution, incorporating a supervised unit, a guarded unit, a high-guarded unit, a unit for convicts serving life imprisonment, and a specialised unit for convicted prisoners with mental and behavioural disorders. The prison has an accommodation capacity of 339. Inmates are housed in common dormitories, the largest of which contains 18 beds. In addition, there is a total of 32 two-bedded and 8 single-bed rooms at present.

In view of the make-up of the inmate population, there is an attractive range of work on offer that can be carried out within the premises of the prison. Prisoners are employed in wood-workshops, especially in the manufacture of furniture of a quality comparable to that available on the market. The furniture manufactured in prison workshops can be found in the administration offices of many state authorities, such as the ombudsman's office in Brno or the Palace of Justice in Liberec. Prisoners can also find employment in the metalworking shop, where the highest percentage of inmates are working, as well as at surface finishing work, stationery, and manufacture of Venetian blinds.

In view of the length of terms to be served, prison management, specialists and tutors lay great emphasis on the activities the inmates pursue in the leisure time, and on the manner of how they spend their free time. Apart from, so to speak, the usual self-fulfilment offered by sports, inmates also have the opportunity to apply their interests and abilities in other spheres, in music groups or art, aquarist and other clubs. Inmates also have access to the library containing both professional literature and fiction. Also, wooden toys manufactured from waste material during work therapy classes have found favourable acceptance, some being produced at the request of special care centres for children with multiple handicaps, where such toys are even used as didactic aids. Treatment programmes for prisoners also include co-operation with representatives of various churches and with several non-governmental organisations and associations contributing jointly to the education process.

Mírov Prison has over 300 employees, of whom more than 200 are members of Prison Service and Judicial Guard, the rest being civilian employees. To meet their sporting hobbies, the employees can make use of a gym, fitness room, and tennis courts. For the purposes of recreation, available is also a mini-facility in Bušínov. Staff family members have not been left aside either. The Fund for Cultural and Social Needs contributes to covering the expenses connected with excursions both at home and to other European countries, as well as with visits to theatre performances and musicals, or with summer camps for children. Meetings with pensioners have also become traditional. Co-operation with staff colleagues from prisons in Slovakia, Poland, and Germany has also been successfully established.



czech

VĚZNICE NOVÉ SEDLO

Věznice se nachází v Ústeckém kraji na okraji obce Nové Sedlo. Původně byla zřízena jako pobočka pracovního tábora Vykmanov na Jáchymovsku v roce 1958, ale v dalších letech prošla řadou rekonstrukcí a organizačních změn. Od 1. ledna 2005 je profilována jako věznice s dozorem a oddělením specializovaným pro výkon trestu odsouzených s poruchou osobnosti a chování způsobenou užíváním psychotropních látek ve věznicích s dozorem. Celková ubytovací kapacita věznice činí 430 míst. Vězni jsou ubytováni ve dvou až devítilůžkových světnicích. Odsouzení, kteří jsou ve výkonu trestu odnětí svobody v oddělení s dozorem, jsou umístěni na ubytovnách ve třech diferenačních skupinách. Skupiny jsou rozlišeny podle povahy trestného činu, plnění programu zacházení, pravidelného pracovního zařazení a chování odsouzených. Průměrná délka výkonu trestu odsouzených mužů je 2 roky.

Možnost trvalého pracovního zařazení odsouzených je ovlivněna geografickou polohou věznice, která leží v zemědělské oblasti. K pracím v tomto sektoru lze využít odsouzené převážně sezonně na nestřežených pracovištích. U firem působících v areálu věznice se vězni uplatňují při balení drogistického zboží a ve dřevovýrobě. Odsouzení se také podílejí na estetizaci prostor věznice a drobných údržbářských a úklidových pracích na ubytovnách. Cílem těchto prací je utváření autoregulačních mechanismů a rozvíjení pracovních návyků a tvořivosti.

Vzdělávací aktivity odsouzených, které probíhají pod vedením zaměstnanců oddělení výkonu trestu, zahrnují kurz českého jazyka, právní minimum, dopravní výchovu, základy práce s PC a podobně. Dále se odsouzení mohou vzdělávat v síti základních, středních, vyšších odborných nebo vysokých škol České republiky. Věznice Nové Sedlo již několik let zajišťuje v součinnosti se středním odborným učilištěm a střední odbornou školou v Žatci teoretický záuční kurz v oboru číšník pro nekvalifikované odsouzené, kteří projeví zájem o další vzdělávání. Speciálněvýchovné postupy se zajišťují formou individuální i skupinovou a vedou je odborní pracovníci oddělení výkonu trestu. V nabídce jsou psychoterapie, muzikoterapie, arteterapie, pastorační činnosti, zdravý životní styl, protidrogová osvěta a podobně. V oblasti sportovního vyžití nabízí věznice odsouzeným kondiční cvičení, sálovou kopanou, nohejbal a další míčové hry. Populární jsou pravidelné sportovní olympiády. Pro kulturní vyžití je možné využívat vězeňskou knihovnu nebo televizní vysílání. Mezi oblíbené zájmové činnosti patří sportovní činnosti, rybářský kroužek, hudební kroužek, výtvarný kroužek, historie světových válek, svět a příroda. S věznicí spolupracují zástupci církví, náboženských společností, Českého červeného kříže a dalších nevládních organizací.

Ve věznicí pracuje téměř 200 zaměstnanců, jimž se s příspěvním Fondem kulturních a sociálních potřeb nabízejí různé možnosti sportovních, kulturních a poznávacích aktivit. V nabídce jsou individuální psychoterapie, sociálně-právní poradenství a dovednosti, zdravý životní styl, protidrogová osvěta nebo poradna drogové prevence.





Vězeňská služba ČR
Věznice Nové Sedlo
P.O. BOX 64
438 01 Žatec
Tel.: 420 415 779 111
Fax.: 420 415 779 211
E-mail: veznicenovesedlo@centrum.cz

english



The prison is located in the Ústí nad Labem Region, at the outskirts of the village of Nové Sedlo. It was originally established as a branch of the Vykmánov labour camp in the Jáchymov area in 1958, but went through a series of reconstructions and organisational changes in the years afterwards. Since 1 January 2005, it has been profiled as a supervised prison, with a separate special unit for prisoners with personality and behavioural disorders caused by the use of psychotropic substances, sentenced to serve their terms in a supervised prison. The total accommodation capacity of the prison is 430 places. Prisoners are housed in two- to nine-bed dormitories. Inmates imprisoned in the supervised unit are placed in dormitories where they are classified into three groups, being differentiated according to the nature of their offence, implementation of treatment programmes, regular work assignments, and behaviour. The average term being served by male prisoners is two years.

Permanent employment opportunities for prisoners are influenced by the geographical position of the prison, which lies in an agricultural area. Prisoners can therefore only be assigned to seasonal work at unguarded workplaces. Firms active within the premises of the prison employ inmates in the packaging of chemist goods and in carpentry. Through prisoner treatment programmes, inmates contribute to improving the aesthetical appearance of the prison and carry out minor maintenance and cleaning tasks in prison dormitories, with the aim of fostering self-regulating mechanisms in the inmates and developing their working habits and creativity.

The educational activities of the inmates take place under the guidance by the imprisonment unit staff, and include courses in Czech language, law basics, highway code, IT-PC basics, etc. Further, the inmates are allowed to study within the network of primary and secondary schools, vocational colleges or universities in the Czech Republic. For several years, Nové Sedlo Prison has been organising, in co-operation with Secondary Vocational Centre and Secondary Vocational School in Žatec, theoretical waiting courses for unskilled inmates who show interest in further education. Special educational activities are organised both individually and in groups under the guidance of professional prison staff from the imprisonment unit. Amongst the activities offered are psychotherapy, music therapy, art therapy, pastoral activities, sound living style, anti-drug education, etc. The prison offers to inmates sporting activities such as fitness exercises, „little football“ or „futsal“, netball and other ball games. Regular Olympiads are also popular. In the sphere of cultural interests, prisoners may also use the prison library or watch television. Popular leisure activities include sporting activities, fishing group, music group, art group, world wars history club, world and nature. The prison co-operates with representatives of various churches, religious organisations, the Czech Red Cross, and other non-governmental organisations.

The prison has almost 200 employees. The Fund of Cultural and Social Needs contributes to covering the expenses connected with their taking part in various sporting, cultural and learning activities. The offer includes individual psychotherapy, social and legal counselling and skills, sound life style, anti-drug education or drug prevention advice bureau.





VĚZNICE ODOLOV

Věznice Odolov patří k nejmladším v České republice. Nachází se v Podkrkonoší nedaleko Trutnova v areálu bývalého dolu. První odsouzení nastoupili do výkonu trestu v roce 1993. Věznice je určena pro výkon trestu odnětí svobody odsouzených mužů starších 19 let, zařazených soudem k výkonu trestu do věznice s dozorem a v roce 2007 zde bylo zřízeno i oddělení s dohledem. Výkon trestu se uskutečňuje ve třech diferenciačních skupinách. Ubytování je na ložnicích s možností volného pohybu po ubytovně a ve vymezeném prostoru uvnitř areálu. Ubytovací kapacita je podle normy 300 míst. Vězni jsou ubytováni na společných světnicích s průměrnou kapacitou 4,5 lůžka, největší má 11 lůžek.

Převážná část odsouzených je v rámci volného pohybu zaměstnána na vnějších pracovištích, kde se pohybují bez přímého dozoru. V poslední době se daří díky spolupráci s více jak 10 firmami nahrazovat sezonní práci prací celoroční v uzavřených provozech, kde odsouzení pracují jako pomocní dělníci ve výrobě. Věznice nemá vlastní hospodářské středisko, uvnitř objektu odsouzení pracují na pile, ve dřevovýrobě a gumovýrobě. Část vězňů se zaměstnává ve vlastní režii věznice.

Odsouzení mají možnost si doplnit či rozšířit vzdělání ve spolupráci se školicím střediskem Lesma s.r.o., jež zajišťuje i vydání patřičných certifikátů o absolvování vzdělávacích kurzů. Poměrně velká část odsouzených je zapojena ve speciálněvýchovných či zájmových aktivitách, jako je individuální psychoterapie, různé druhy relaxace, sociálně-právní poradenství, semináře či individuální konzultace o drogách, do věznice docházejí i zástupci církví, tradiční je spolupráce s Diakonii v Broumově. Na přípravě k propuštění vězňů pravidelně spolupracují sociální pracovníci se sociálními koordinátory, rozvíjí se také spolupráce s probační a mediační službou.

V rámci aktivit pro volný čas mohou vězni využívat celou škálu zájmových, vzdělávacích i rukodělných kroužků, např. hudební, zahradnický, zeměpisný, kroužky cizích jazyků a další. Velký zájem je o vzdělávání na počítačích, ale nejvíce odsouzených je zapojeno ve sportovních aktivitách. Členové dřevomodelářského kroužku každoročně obdarovávají dřevěnými hračkami či speciálními pomůckami pro postižené děti mateřské školy, sociální ústavy a nemocnice v blízkém i vzdálenějším okolí. Většina mateřských a základních škol v regionu má na svých zahradách pro děti různé prolézačky, domečky, autíčka, vláčky a další vybavení, ve kterých mohou děti rozvíjet



své pohybové dovednosti a hrát si. Hudební nástroje vyrobené ve zdejší věznici využívají především na ZUŠ v Úpici. Přímo ve věznici se konají během roku tradiční sportovní turnaje, z nichž se největšímu zájmu těší především turnaje fotbalové, nohejbalové a florbalové. Protože převážnou část odsouzených tvoří mladí vězni, věnuje se sportu ve volném čase mnoho prostoru. Ke kvalitě sportovních aktivit přispělo i úplné dobudování sportovního areálu uvnitř věznice, který je prakticky každý den hlavně v odpoledních hodinách plně vytižen.

V odolovské věznici pracuje více než 120 zaměstnanců, kterým se ve volném čase nabízí bohaté sportovní, kulturní i další aktivity včetně družebních kontaktů s partnerskou věznici v polském Kladsku.





Odolov Prison is one of the newest in the Czech Republic. It is located at the foot of the Giant Mountains, not far from the town of Trutnov, on the grounds of a former mine. The first inmates began serving their sentences there in 1993. The prison has been designed for the imprisonment of male convicts over the age of 19 who have been sentenced by respective courts to terms of imprisonment in a supervised prison. A guarded unit was also established there in 2007. Imprisonment is enforced in three differentiated groups. The inmates are accommodated in dormitories and are allowed to move freely within the accommodation spaces as well as in the delimited area within the compound. The standardised accommodation capacity of the prison is 300 places. Prisoners are accommodated in rooms containing an average of 4.5 beds, with the largest containing 11 beds.

The overwhelming majority of prisoners are employed, within the free movement regimen, at external workplaces where they can freely move about without direct supervision. Since recently, it has been possible to provide work, in co-operation with more than ten business entities, all year round instead of seasonal jobs – inmates work as unskilled labourers in closed areas where they do casual manufacturing work. The prison does not have its own economic centre, and on the premises prisoners work in a sawmill, a carpentry shop and in the manufacture of rubber products. Some inmates are employed internally by the prison.



Vězeňská služba ČR
Věznice Odolov
Odolov 41
P.O. BOX 10

542 34 Malé Svatoňovice
Tel: 499 867 111
Fax: 499 867 290

E-mail: 25podatelna@vez.odo.justice.cz

english



The convicts can complete or improve their own education in co-operation with the training centre Lesma, s.r.o., which also issues appropriate certificates to those who succeeded in finishing the educational courses. A relatively large number of prisoners are engaged in special educational activities such as individual psychotherapy, various forms of relaxation, socio-legal counselling, seminars on drug addiction, individual consultations on drug addiction; the prison is regularly visited by representatives of churches, traditional has become the co-operation with the Deaconry in Broumov. Social workers regularly co-operate with social co-ordinators in the preparation of prisoners for release; co-operation with the Probation and Mediation Service is also being developed.

There is a whole range of leisure activities on offer to inmates, including educational and handicrafts groups, for example music, gardening, geography groups, foreign language classes, etc. Great interest is shown in computer education, but most inmates are engaged in sports activities. Every year, members of the woodworking group donate wooden toys and special wooden aids to handicapped children in nursery schools, social institutions and hospitals in both the near and more distant surrounding areas. Various mazes, wendy houses, toy cars and trains and other attractive items can be found in the gardens of most nursery and primary schools in the region, helping children develop their motor skills and comfortably enjoy their games. Musical instruments manufactured in Odolov Prison are used, in particular, at ZUŠ (Basic School of Art) in Úpice. Right within the prison premises, traditional sports competitions take place every year, of which most interest is shown in football, netball, and floorball tournaments. As most inmates are young, much of their free time is devoted to sports. The quality of sporting activities has been also contributed to by finishing completely the building-up of the sports grounds within the prison, which are full of activities practically every day, mainly in the afternoon hours.

Odolov Prison has more than 120 employees, who can in their spare time take part in a rich variety of sporting, cultural and other activities, including twinship contact with Odolov's partner prison in Klodzko, Poland.

VÁZEBNÍ VĚZNICE OLOMOUČ

Vazební věznice se nachází v centru města Olomouce, ležícího na středním toku řeky Moravy. Je začleněna do komplexu novorenesančních budov justičního paláce již od roku 1902, kdy byl palác dostavěn.

Vazební věznice Olomouc je určena především pro výkon vazby mužů, žen a mladistvých. Zároveň jsou v ní zřízena tři oddělení pro výkon trestu odnětí svobody mužů s dozorem. V roce 2004 zde byla rovněž zřízena bezdrogová zóna, jejímž cílem je zamezit odsouzeným kontaktu s omamnými a psychotropními látkami a jejich prekurzory a zajistit bezdrogový režim po dobu výkonu trestu odnětí svobody.

Ubytovací kapacita je stanovena na 278 míst, z toho 141 pro výkon vazby a 137 pro výkon trestu odnětí svobody. Obvinění jsou ubytováni na 59 celách převážně po dvou a maximálně po třech. Od 20. srpna 2007 je zřízeno oddělení výkonu vazby se zmírněným režimem s kapacitou 4 osoby. Odsouzení jsou umístěni na 29 ložnicích s kapacitou od 3 do 7 lůžek, výjimečně 11 lůžek.

V olomoucké vazební věznici je zpracována koncepce zacházení s obviněnými. Za tímto účelem jsou aktivity programu zacházení rozděleny do několika oblastí, a to na preventivně-výchovné, zájmové, vzdělávací a sportovní programy. V současné době tyto programy zajišťují odborní zaměstnanci v průměru pro 120 dospělých obviněných a 26 mladistvých a mladých obviněných. Mladiství obvinění jsou v centru pozornosti zaměstnanců vazební věznice, programové aktivity se na tomto oddělení proto nabízejí a uskutečňují přednostně. Mladistvým, kteří nemají dokončenou povinnou školní docházku, věznice zabezpečuje její plnění.

Specifickým prvkem ovlivňujícím způsob výkonu trestu odnětí svobody je skutečnost, že odsouzení jsou buď pracovně zařazení, nebo se na pracovní zařazení připravují. O práci odsouzených mají zájem soukromé podnikatelské subjekty, zaměstnávají se také ve vnitřním provozu věznice.

Aktivity programu zacházení s odsouzenými se uskutečňují v jejich mimopracovní době. V rámci speciálněvýchovných aktivit odsouzeným nabízíme pedagogické, psychologické a sociálně-právní poradenství, sociálně-psychologický výcvik, komplex speciálněvýchovných postupů s názvem psychagogika, dále socioterapii, psychohygienu, arteterapeutické techniky, pohybovou terapii, pracovní terapii a duchovenské aktivity.



Vzdělávání odsouzených se zajišťuje prostřednictvím všeobecně i speciálně zaměřených vzdělávacích cyklů, nechybí zde ani přírodovědně orientované naučné video, protidrogová osvěta a prevence HIV/AIDS. V programu zacházení jsme umožnili odsouzenému získat vzdělání na vysoké škole. V rámci integrace odsouzených na běžném trhu práce a pomoci osobám navracějícím se z výkonu trestu ve snaze získat a udržet si zaměstnání se v letošním roce zahájil pilotní projekt pod názvem „Střednědobý kurz a doprovod osob končících výkon trestu směřující k úspěšnému vstupu na trh práce“. Úspěšní absolventi kurzu získají certifikát, který by jim měl zvýšit šanci na získání kvalitnějšího druhu zaměstnání, než doposud vykonávali.

Oblast sociální práce je velmi široká. Operativně se rozvíjí spolupráce s příslušnými odděleními a referáty Magistrátu města Olomouce, s úřady práce, s probační a mediační službou, Českým helsinským výborem, Poradnou pro otázky občanství, nadací Podané ruce, Českým červeným křížem a Charitou Olomouc.

Vazební věznice Olomouc má celkem 259 zaměstnanců, z toho je 203 příslušníků a 56 občanských zaměstnanců. Nejpočetnější skupinu ve služebním nebo pracovním poměru tvoří zaměstnanci s délkou praxe od 6 do 10 let. Nejvíce zastoupenou věkovou skupinu tvoří hladina od 31 do 35 let věku. Ve vazební věznici je zaměstnáno celkem 34 vysokoškolsky vzdělaných osob.



The remand prison is situated in the centre of the town of Olomouc that lies on the middle course of the river Morava. The prison has been included in the complex of Neo-Renaissance buildings since 1902 when the palace was completed. Remand Prison Olomouc has been primarily designed as a house of detention for men, women and juveniles. Also, it houses three controlled units for males serving imprisonment under supervision. In addition, a drug-free zone was established there in 2004, the purpose of which is to prevent the inmates from contacts with narcotic and psychotropic substances, the precursors thereof, and to ensure a drug-free regimen for the whole term of imprisonment.

The prison's total accommodation capacity is 278 places, of which 141 are in the remand section and 137 in the imprisonment section. The detainees are accommodated in 59 cells having mostly two or maximum: three beds. Since 20 August 2007, a remand unit with moderated regimen has been established, the cells having a capacity of 4 persons. As for the sentenced convicts, they are accommodated in 29 dormitories, each with a capacity of 3 to 7, exceptionally 11 beds.

Remand Prison Olomouc applies a prepared concept of treatment of the detainees. For that purpose, the activities of the treatment programme have been divided into several fields, including preventative and formative, leisure, educational, and sporting activities. Currently, the programmes are prepared by employee professionals on average for 120 adult detainees and for 26 juvenile and young adult detainees. The attention of the remand prison staff is focused on juvenile detainees and, for that reason, the programme activities are in the first place offered to and realised at the juvenile unit. The prison cares for the completion of the compulsory school education of those juveniles who have not completed it yet.

A particular element influencing the manner in which im-

prisonment is served is the fact that the prisoners either are assigned to work, or are being prepared for work assignment. Inmates may be employed by interested private business entities, or internally within the prison.

The activities on the prisoners' treatment programme take place when the inmates have free time after work. Within special formative activities, the inmates are offered pedagogical, psychological and socio-legal counselling, socio-psychological training, a complex of special formative procedures called psychagogics, as well as sociotherapy, psychohygiene, art therapy techniques, gesture therapy, work therapy, and religious activities. The education of inmates is realised through both general and specialised educational cycles, encompassing an educational natural science oriented video, anti-drugs education and HIV/AIDS prevention. As part of the treatment programme, prisoners are given the chance to study at college or university. A piloting project called "Medium-term course and guidance of persons completing their imprisonment, aimed at joining successfully the labour market" has started this year to assist with the prisoners' integration in the labour market and to help persons released from prison to get and keep a job. Students who successfully pass the course receive a certificate, which should increase their chances of finding a job of better quality than that they had previously been doing.

Social work is a very wide field. Co-operation is being operatively developed with the appropriate units and departments of Olomouc Municipal Office, Labour Offices, the Probation and Mediation Service, the Czech Helsinki Committee, the Advisory Board for Nationality and Citizenship Issues, the 'Podané ruce' ('Outreach') Foundation, the Czech Red Cross, and a charity organisation called 'Charita Olomouc'.

Olomouc Remand Prison has a total of 259 employees, of whom 203 are members of Prison Service and Judicial Guard, and 56 are civilian employees. The most numerous group in service or working relationships involves the employees whose term of practice has been from 6 to 10 years. The most numerous age group among them is that of 31 to 35 years old persons. In total, 34 remand prison employees have earned university-level education.



Vězeňská služba ČR
Vazební věznice Olomouc
Švermova 2
P.O.BOX 84
771 57 Olomouc
Tel: 585 525 111
Fax: 585 525 211
E-mail: veznice@vez.olc.justice.cz

english



VĚZNICE OPAVA

Věznice Opava se nachází v Moravskoslezském kraji. Je situována do dvou budov se samostatnou historií. První, v Olomoucké ulici, vznikla jako součást justičního paláce a byla uvedena do provozu v roce 1888, druhý objekt, v Krnovské ulici, rovněž z předminulého století patřil původně armádě.

V opavské věznici vykonávají trest odnětí svobody mladiství odsouzení muži, dospělí muži v kategorii s dozorem a odsouzené ženy všech kategorií. Celková kapacita věznice je 450 míst, 247 pro výkon trestu odsouzených žen a 203 pro výkon trestu odsouzených mužů. Od roku 1999 je v provozu specializované oddělení pro léčbu odsouzených žen závislých na drogách, alkoholu a patologickém hráčství s kapacitou 26 míst. Oddělení bylo v červnu 2004 rozšířeno o výkon ochranného léčení protialkoholního a léčení patologického hráčství pro odsouzené muže s kapacitou 30 míst. Ve věznici je zřízeno ještě specializované oddělení pro výkon trestu odsouzených žen s duševní poruchou a poruchou chování. Koncem ledna 2005 se v objektu v Krnovské ulici zřídila také bezdrogová zóna s kapacitou 29 míst pro odsouzené muže s dohledem a dozorem.

Ve školském vzdělávacím středisku Věznice Opava si mohou mladiství buď doplnit základní vzdělání, nebo se vyučit v oboru elektrotechnická výroba. Odsouzení muži i ženy mohou také získat kvalifikaci např. v kurzech zámečnické práce, výpočetní technika, provoz společného stravování a praktická rodinná škola. Ročně projde školským vzdělávacím střediskem průměrně na 110 mladistvých i dospělých mužů.

Kromě vnitřního provozu opavské věznice, kde je zaměstnáno cca 60 odsouzených, vězni pracují také na venkovních, převážně nestřežených pracovištích. Zajímavá spolupráce vznikla s Ústavem sociální péče Marianum, kde odsouzené ženy pomáhají těžce mentálně postiženým osobám.

Programy zacházení s mladistvými a mladými odsouzenými do 26 let věku obsahují dostatečně široké spektrum činností k naplňování účelu výkonu trestu odnětí svobody. Jde hlavně o sportovní hry. Mladiství a mladí odsouzení, kteří nejsou zařazeni do stálé práce ani se nevzdělávají, absolvují ve svých výchovných kolektivech tzv. výchovněvzdělávací programy, na jejichž vedení se podílejí vychovatelé a specialisté. Dospělí odsouzení nacházejí uplatnění nejvíce v dřevomodelářské dílně. Jejich výrobky zdobí mateřské školky, školy a ústavy. Programy zacházení pro odsouzené ženy všech kategorií jsou zpracovány tak, aby vyhovovaly a odpovídaly úrovni jejich vzdělání, sociálním schopnostem, pracovním návykům, dovednostem a životním zkušenostem. Zapojit se mohou jak do výchovněvzdělávacího programu a speciálněvýchovných postupů, tak i do kolektivních činností. Oblíbenou činností na specializovaném oddělení je práce v keramické dílně, jejíž výsledky jsou vidět například na výzdobě společných prostor věznice.

Celkový počet zaměstnanců Věznice Opava je 301, z toho 188 ve služebním a 113 v pracovním poměru. Ve svém volném čase se věnují nejrůznějším aktivitám, zejména sportu.





Vězeňská služba ČR
 Věznice Opava
 Krnovská 68
 P. O. BOX 115
 746 49 Opava
 Tel.: 553 707 111
 Fax.: 553 707 211
 E-mail: info@vez.opa.justice.cz

english



the age of 26 include a sufficiently wide spectrum of activities meeting well the purpose of their imprisonment. Among the activities, popular are, in particular, sporting games. Juvenile and young-adult prisoners who are not assigned ongoing work or do not participate in education programmes pass, within their education groups, the so-called instructional-educational programmes led by tutors and specialists. Adult inmates are mostly employed in the woodworking studio, their products decorating kindergartens, schools and institutions. Treatment programmes for female inmates of all categories are organised in order to correspond with their education level, social aptitudes, working habits, skills, and their life experience. They can join the instructional-educational programme and special formative procedures as well as collective activities. One of the favourite activities in the specialised unit is work in the ceramics and pottery shop, the end-products of which can be seen, for example, decorating the prison's common areas. Opava Prison has a total of 301 employees, of whom 188 are members of the Prison Service and 113 are civilian employees. In their free time they can choose to perform a lot of various activities, preferred are especially sports.

Opava Prison is located in the Moravian-Silesian Region. It is housed in two buildings, each with its own history. The first one, on Olomoucká Street, originated as part of the Palace of Justice and was put into operation in 1888, the other building, on Krnovská Street, also a 19th-century construction, originally belonged to the army.

Opava Prison currently houses, for imprisonment terms, juvenile convicts, adult males in the category under supervision, and female prisoners of all categories. The total capacity of the prison is 450 places, 247 places being occupied by female and 203 by male prisoners. Since 1999, there has been a specialised unit in operation (capacity: 26) for the treatment of female prisoners with drug and alcohol addiction and compulsive, i.e., pathological, gambling problems. In June 2004, the unit was expanded to provide preventative treatment for male prisoners with alcohol and compulsive gambling problems (capacity: 30). In addition, a unit has been established in the prison specialised for imprisonment of female convicts with mental and behavioural disorders. A drug-free zone with a capacity of 29, accommodating male prisoners serving their terms in a supervised and a controlled regimen, was set up in the premises on Krnovská Street at the end of January 2005.

Opava Prison also includes a school centre, where juveniles can either complete their basic education or pass apprenticeship in electroengineering. Convicted men and women can also gain qualifications, for example, as locksmiths and fitters, in computer operation, catering and collective feeding, or at the practical household school. An average of up to 110 juvenile and adult males pass courses at the above education centre every year.

Apart from the prison's internal operations, where cca 60 inmates are employed, prisoners also work externally, mostly at unguarded workplaces. An interesting cooperation project has developed between the prison and the Marianum Social Care Institute, where female prisoners help persons with severe mental handicaps.

Treatment programmes for juveniles and young adults up to



czech

VĚZNICE ORÁČOV

Věznice Oráčov se nachází ve Středočeském kraji nedaleko bývalého královského města Rakovník. Profiluje se jako věznice s ostrahou, je zde zřízeno oddělení s dozorem a je určena pro výkon trestu odnětí svobody odsouzených mužů. Pro mladé, prvně vězněné odsouzené v režimu s ostrahou je k dispozici i specializované oddělení bezdrogové zóny, kde výchovnou činnost zajišťuje stálý tým vychovatelů a specialistů. Ubytovací kapacita věznice je podle normy 459 míst.

Věznice vytváří podmínky pro zaměstnávání odsouzených jednak v rámci vnitřního provozu, jednak smluvně u jiných subjektů. Část odsouzených pracuje při zajišťování služeb nezbytných pro chod věznice. Relativně stálé práce uvnitř věznice jsou také na dvou pracovištích při výrobě polotovarů a kompletaci propagačních materiálů. Mimo objekt věznice jsou odsouzení zaměstnáni u firem, které provozují stavební a pozemní práce, údržbu a opravu komunikací a v zemědělství.

Pracovní aktivity se zaměřují především na vytváření a upevnování pracovních návyků a na zdokonalování v manuálních zručnostech. V rámci pracovní terapie vězni vyrábějí především hračky a drobné předměty, které se při různých příležitostech mimo věznici předávají dětem. Vzdělávací aktivity se zaměřují zejména na získávání a rozšiřování znalostí z různých oblastí a vědních oborů, např. historie, přírodovědy, biologie, zeměpisu a informatiky, a dále na rozšiřování všeobecného společenského přehledu, např. v dopravním kroužku, kurzech cizích jazyků nebo při studiu světových zajímavostí, informačních technologií a základů sociálního práva. Od počátku roku 2004 se ve Věznici Oráčov uskutečňuje dlouhodobý projekt s názvem Odsouzení z oráčovské věznice poznávají rakovnický region. Speciálněvýchovné postupy se týkají především pracovní a sportovní terapie a arteterapie.

Ve spolupráci s Úřadem práce v Rakovníku se pro odsouzené organizuje rekvalifikační kurz v oboru obsluha vysokozdvíhového vozíku, obsluha křovinořezu, benzinové sekačky a pily. V osobním volnu mohou odsouzení využívat vězeňské knihovny, sledovat televizní program a filmy z centrálního videa. Kromě jiného se již řadu let daří vydávat vlastní časopis Oráčovský hlas. Věznice spolupracuje se zástupci církve a různými nevládními organizacemi.

Zaměstnáno je zde téměř 200 lidí, z toho více než polovinu tvoří příslušníci. Pro zaměstnance se ve věznici uplatňuje Program celoživotního vzdělávání. Ve spolupráci s Fondem kulturních a sociálních potřeb se pořádají zájezdy, zajišťují se permanentky do fitcenter a bazénů. Velký zájem je o muzikálová a divadelní představení. O dobré jméno věznice na sportovním poli usilují mužstva kopané, ledního hokeje a dobře obsazené jsou také turnaje v nohejbale, volejbale a sálové kopané.





Vězeňská služba ČR
 Věznice Oráčov
 P. O. BOX 3
 270 32 Oráčov
 Tel.: 313 594 291
 Fax.: 313 593 113
 E-mail: oracov@vez.ora.justice.cz

english



Oráčov Prison is located in the Central Bohemia Region, not far from the former royal town of Rakovník. It is profiled as a guarded prison, has also a supervised unit, and has been designed for male convicts serving their terms of imprisonment. Also, a specialised unit with a drug-free zone is available for young-adult inmates, who are in prison for the first time and serve their terms in a guarded regimen, where formative activities are overseen by a stable team of tutors and specialists. The prison has a standard accommodation capacity of 459 places.

The prison offers employment opportunities for inmates on the one hand internally, and, on the other, through contracts with other entities. A certain number of prisoners work in services necessary for the running of the prison. There are two relatively steady workplaces available within the prison, where inmates make semi-finished products or prepare sets of publicity material. Externally, prisoners are employed by firms carrying out building and over-ground work, as well as road repair and maintenance, and in agricultural work.

Working activities are intended primarily to create and consolidate working habits and improve manual skills. Work therapy primarily involves the production of toys and trinkets, which are given to children at various events outside the prison. Schooling activities are primarily aimed at acquiring and expanding the inmates' education in a variety of fields, e.g., history, natural science, biology, geography, informatics, as well as at the widening of the scope of general knowledge, e.g., in the groups dealing with road traffic, world landmarks, information technologies, basics of social law, or in foreign language courses. Since the beginning of 2004, the prison has been running a long-term "Inmates of Oráčov Prison Discover the Rakovník Region" project. Special formative activities include, in particular, working and sporting therapies and art therapies.

The prison organises, in co-operation with Rakovník Labour Office, requalification courses for prisoners in operating high lift trucks, bush cutters, power mowers and saws. In their free time, prisoners may use the prison library, watch television or films from the video centre. Amongst other things, the inmates have, for some time now, also been issuing their own magazine, "Oráčovský hlas" ("The Voice of Oráčov"). The prison co-operates with church representatives and with various non-governmental organisations.

The prison has almost 200 employees, of whom more than a half are members of the Prison Service. The prison offers a "Lifelong-Learning Programme" to its employees. Excursions are organised and permanent tickets to fitness centres and swimming pools are provided in co-operation with the Fund of Social and Cultural Needs. Great interest is shown in attending musical and theatre performances. The good name of the prison on the sports field is represented by its football and ice hockey teams, and tournaments in netball, volleyball and indoor football – „futsal” – are also well-attended.



VAZEBNÍ VĚZNICE OSTRAVA

Vazební věznice Ostrava se nachází v samém centru severomoravské metropole. Pochází z let 1926 – 1929, kdy byl v Moravské Ostravě postaven justiční palác krajského soudu i s vězeňským objektem. Postupně se do tohoto areálu zakomponovaly i starší budovy postavené v minulých stoletích, čímž se vytvořila její dnešní podoba.

Vazební věznice zajišťuje výkon vazby pro muže i ženy, zabezpečuje dálkové eskorty a uskutečňuje vyhošťování cizích státních příslušníků na přilehlých hraničních přechodech. Nacházejí se v ní i odsouzení zařazení do věznice s dozorem, výjimečně s ostrahou, kteří jsou zaměstnáni v rámci vnitřního provozu vazební věznice nebo které nelze z kapacitních důvodů umístit do příslušné věznice pro výkon trestu.

Ubytovací kapacita Vazební věznice Ostrava je 589 míst, z toho pro výkon vazby je určeno 367 míst a pro výkon trestu odnětí svobody je vyčleněno 222 míst. Každý odsouzený a obviněný umístěný do ostravské vazební věznice si pod vedením specialistů zvolí program zacházení, jehož plnění je důležitým faktorem naplňování účelu výkonu trestu nebo výkonu vazby. Jeho součástí jsou i speciální aktivity. Vězni mají k dispozici knihovnu a mají možnost vybrat si práci v některém ze zájmových kroužků. V polovině roku 2005 zde zahájilo provoz specializované oddělení se zesíleným stavebně-technickým zabezpečením. Součástí specializovaných oddělení jsou i víceúčelové místnosti pro sportovní a kulturní aktivity odsouzených.

Vazební věznice Ostrava zaměstnává odsouzené v rámci svého vnitřního provozu. Pracují na pěti pracovištích, kde zajišťují chod vnitřního provozu vazební věznice. Oddělení výkonu vazby a trestu organizuje ve spolupráci s oddělením logistiky kurzy a školení pro vybrané odsouzené, kteří zajišťují chod jednotlivých vnitřních pracovišť. Další formy odborných a jazykových kurzů se uskutečňují, pokud o ně projeví zájem příslušný počet odsouzených. Ve vazební věznici lze absolvovat i rekvalifikační kurz oboru pánský kadeřník. Certifikát mohou odsouzení muži uplatnit v civilním životě po propuštění na svobodu.

Ve Vazební věznici Ostrava je zaměstnáno 437 pracovníků, z toho 278 jsou příslušníci vězeňské a justiční stráže a 65 příslušníků oddělení výkonu vazby a trestu. Ve spolupráci s Fondem kulturních a sociálních potřeb zabezpečuje Vazební věznice Ostrava pro své zaměstnance a jejich rodinné příslušníky rekreační pobyty v zotavovných Vězeňské služby ČR, tuzemské a zahraniční poznávací zájezdy, turistické výlety, spoluorganizuje dětské rekreace, přispívá na pořádání a návštěvy kulturních a sportovních akcí, organizuje sportovní aktivity zaměstnanců včetně jejich účasti i na mimoresortních soutěžích a turnajích.





Vězeňská služba ČR
Vazební věznice Ostrava
Havlíčkovo nábřeží 34a
701 28 Ostrava
Tel.: 595 139 111
Fax.: 596 127 259
E-mail: info@vez.ova.justice.cz

english



Remand Prison Ostrava is located in the very centre of the North Moravian metropolis. It traces its origins back to the years 1926-1929, when the Palace of Justice of the Regional Court including a prison was built in Moravská Ostrava. That compound gradually incorporated older structures, built in previous centuries, until it attained its current form.

Remand Prison Ostrava houses detained men and women, and the same prison also secures long-distance escorts as well as deportation of foreign citizens at nearby border crossings. There are also prisoners sentenced to controlled, i.e., supervised (and, exceptionally, to guarded) imprisonment, who are employed within the internal operation of the prison, or who cannot be placed, due to capacity reasons, to serve their terms in the appropriate prison category.

Remand Prison Ostrava has an accommodation capacity of 589 places, 367 places being intended for remand prisoners and 222 for convicts serving terms of imprisonment. Each convict or detainee placed in Ostrava Remand Prison selects, under specialist guidance, a programme of treatment the fulfilment of which is an important factor in meeting the purpose of his or her imprisonment or detention in custody. Such programme also encompasses special activities. The prisoners can use a library, and they can also choose from the several hobby groups. In the middle of 2005, a specialised unit with enhanced structural-technical security was put into operation in the prison. Specialised units also include multi-purpose rooms to be used by inmates for sports and cultural activities.

Remand Prison Ostrava employs inmates in the framework of the prison's internal operation. They work at five workplaces, ensuring the smooth running of the remand prison. The detention and imprisonment units co-operate with the logistics unit to organise training courses and schooling for selected prisoners who shall care for the running of the individual workplaces within the prison. Other types of specialised and language courses are only offered if interest is shown by a relevant number of prisoners. A requalification course in men's hairdressing is also offered in the remand prison. The inmates can earn the appropriate certificate and make use of it in civilian life, following their release to freedom.

Remand Prison Ostrava employs almost 437 persons, of whom 278 are members of the Prison Service and Judicial Guard, and 65 are members of the detention and imprisonment units staff. Remand Prison Ostrava co-operates with the Fund for Cultural and Social Needs to arrange, for employees and their families, recreation stays in holiday resorts of the Czech Prison Service, excursions within the Czech Republic and abroad, tourist trips, jointly organises recreation events for children, contributes to the organising and attending of sporting and cultural events, and organises sporting activities for employees, including their participation even in competitions and tournaments organised by external entities.



VĚZNICE OSTROV

Věznice Ostrov se nachází na úpatí Krušných hor mezi lázeňskými městy Karlovy Vary a Jáchymov. Je profilována pro výkon trestu odnětí svobody pro dospělé muže zařazené soudem do věznice typu s dozorem. V současné době je věznice rozdělena do tří samostatných objektů. První slouží převážně pro oddělení výkonu trestu, ve druhém jsou vnitřní pracoviště, nástupní a výstupní oddělení a zvláštní oddělení pro výkon vazby. Ve třetím objektu je umístěno specializované oddělení pro odsouzené s poruchou osobnosti a chování způsobenou dlouhodobým užíváním psychotropních látek a bezdrogová zóna. Ubytovací kapacita věznice je 832 osob, z toho 83 pro výkon vazby a 749 pro výkon trestu.

Odsouzení se zaměstnávají ve vnitřních provozech k zajištění provozu věznice, ve středisku hospodářské činnosti, kde zajišťují méně kvalifikované pracovní činnosti na základě smluv s civilními firmami, a ve vězeňské truhlárně, která vyrábí převážně kancelářský nábytek pro potřeby vězeňské služby. Věznice nabízí další výrobní prostory i civilním podnikatelským subjektům.

Vzdělávání vězňů zajišťuje věznice vlastními specialisty. Spolčivá především ve výuce cizích jazyků (angličtiny, francouzštiny, italštiny, španělštiny a němčiny), pomáhají zde i odsouzení, kteří daný jazyk velmi dobře ovládají. Pro odsouzené cizince se organizuje kurz českého jazyka. Převážně pro prvně trestané odsouzené jsou specialisty oddělení výkonu trestu vedeny speciálněvýchovné činnosti, jako jsou arteterapie, příprava pro rodinný život, psychosociální poradenství, relaxační cvičení, se-



bepoznávací techniky, seberegulační techniky, sociálně-právní poradenství nebo zdravý životní styl.

V oblasti zájmové činnosti si odsouzení mohou do svého programu zacházení zvolit některý z 18 kroužků. Největší zájem je o kroužky se sportovním zaměřením, např. posilování, stolního tenisu, nohejbalu, dále je velký zájem o šachový kroužek, přírodopisný kroužek a o klub filmového diváka. Odsouzení, kteří jsou zapojeni do kroužku rukodělných prací, se podílejí na šití panenek pro charitativní organizaci KIWANIS.

V rámci projektu *Šance 2* probíhají ve věznici rekvalifikační kurzy v oboru malířské a natěračské práce a obsluha osobního počítače. Tento projekt je zaměřen na problematiku sociální integrace a rovné příležitosti skupiny odsouzených před propuštěním z výkonu trestu, s nízkou kvalifikací či bez kvalifikace. Na specializované oddělení pro odsouzené s poruchami osobnosti způsobenými dlouhodobým užíváním psychotropních látek se zařazují převážně osoby s různými zdravotními a psychologickými problémy vyvolanými drogami, jakož i odsouzení, u kterých se zatím zdravotní potíže neprojevují, ale s drogou již do styku přišli. Zaměstnancům věznice se však daří s těmito odsouzenými vytvářet řadu smysluplných aktivit. Přes problémy s pracovním zařazením se daří zapojovat odsouzené do různých aktivit v rámci tzv. pracovní terapie, které jsou zaměřeny převážně na dobrovolné pomocné práce ve prospěch věznice.

Ve zvláštním oddělení pro výkon vazby probíhají pro obviněné osoby obdobné činnosti jako u odsouzených. Specialisté věnují pozornost zejména práci s mladistvými a mladými obviněnými.

Celkový počet zaměstnanců ve Věznici Ostrov je 442, z toho 264 příslušníků, 170 občanských zaměstnanců a 8 příslušníků justiční stráže. Za podpory Fondu kulturních a sociálních potřeb se zaměstnancům poskytují půjčky na koupi bytu či zařízení domácnosti, nakupují se vstupenky na sportovní a kulturní akce a pořádají se tuzemské i zahraniční zájezdy. Zájemci o aktivní sportovní vyžití se mohou zapojit do kroužků ledního hokeje, kopané, nohejbalu a volejbalu. Pozornost se věnuje možnostem dalšího studia i celoživotnímu vzdělávání formou kurzů a přednášek. Reprezentanti věznice se pravidelně zúčastňují akcí v regionu i v rámci Vězeňské služby ČR. K dispozici je také vlastní středisko pro rodinnou rekreaci v Novém Fojtově, které se využívá v rámci celé vězeňské služby.



Vězeňská služba ČR
 Věznice Ostrov
 pošt.příhrádka 100
 363 50 Ostrov
 Tel: 353240511
 Fax: 353240650
 E-mail: vezono@volny.cz

english



Ostrov Prison is located in the foothills of the Krušné Hory Mountains, between the spa towns of Karlovy Vary and Jáchymov. It is profiled as a unit for male prisoners sentenced to controlled, i.e., supervised, imprisonment. Currently, the prison is divided into three separate sections. The first serves primarily as a unit for the serving of terms of imprisonment, in the second there are internal workplaces, entering and leaving units, and a special remand unit. In the third section, there is located a specialised unit for prisoners with personality and behavioural disorders caused by the long-term use of psychotropic substances, and a drug-free zone. The accommodation capacity of the prison is 832 places, of which 83 places are designed for detainees and 749 for inmates serving terms of imprisonment.

The convicts are employed at internal workplaces to secure the running of the prison, in the centre for economic activity where they carry out less-skilled working activities on a contract basis for civilian firms, and in the prison's joinery workshop where they mostly make office furniture for the use by the Prison Service. The prison also offers other production spaces to civilian enterprise and business entities.

The education of prisoners, organised by the prison through its own specialists, mainly consists in teaching foreign languages (English, French, Italian, Spanish, and German), assisted even by inmates having a very good knowledge of the given language. A Czech language course is being organised for foreign inmates. Imprisonment unit specialists organise special educational activities, mainly for persons serving first term of imprisonment. Such activities include art therapy, preparation for family life, psychosocial counselling, relaxation exercises, self-identification and self-control techniques, socio-legal counselling, or developing sound lifestyle.

Leisure activities are also available to inmates as part of their treatment programme, having a choice of 18 clubs and groups. Greatest interest is shown in sports-oriented groups, e.g., body-building, table tennis, netball, great interest is also shown in chess, nature study, and film art groups and clubs. Inmates in the handicrafts group make dolls for charity organisation KIWANIS.

The prison runs requalification courses in painting and decorating and in PC skills as part of the *Šance 2* ("Second Chance") project. It is focused on the problems of social integration

and equal opportunities faced by the group of inmates with low or even no skills or qualification, before they are released from imprisonment.

Inmates in the specialised unit for prisoners with personality disorders caused by a long-term use of psychotropic substances mainly suffer from various health and mental problems caused by drugs, as well as inmates with no apparent health problems, but who already have used drugs. However, the prison staff succeed in developing a number of purposeful activities with the inmates such as above. Despite work assignment problems, the prison manages to engage inmates, as part of the so-called work therapy, in various activities, oriented mainly towards casual volunteer work for the advantage of the prison.

The special remand unit runs, for the detainees, programmes similar to the activities organised for convicted prisoners, with special attention being given by specialists to the work with juvenile and young-adult detainees.

The total number of employees in Ostrov Prison is 442, of whom 264 are members of the Prison Service, 170 are civilian employees, and 8 are members of the Judicial Guard. The Fund for Cultural and Social Needs helps provide loans to the employees for the purchases of flats or the furnishing of households. Also, tickets are purchased for sporting and cultural events, and excursions are arranged both at home and in abroad. Those interested in pursuing sporting activities can join ice-hockey, football, netball, and volleyball clubs. Attention is given to the possibilities of further studies as well as to lifelong education in the form of courses and lectures. The prison's representatives participate regularly in events within the region as well as in the framework of the Prison Service of the Czech Republic. Available to employees is also the own facility for family recreation in Nový Fojtov, used in the framework of the Prison Service nationwide.



VĚZNICE PARDUBICE

Věznice v Pardubicích se postavila v letech 1889 – 1891. Pojetí stavby bylo na svou dobu velice moderní, a proto byl její model vystaven na Zemské jubilejní výstavě v Praze v roce 1891. Věznice je profilována pro výkon trestu odnětí svobody odsouzených s ostrahou, jsou v ní zřízena oddělení pro výkon trestu s dozorem a specializované oddělení pro trvale pracovní nezařaditelné odsouzené. Celková ubytovací kapacita je 640 míst.

Zaměstnávání vězňů je koncipováno ve třech hlavních směrech, přičemž základem jsou místa ve vlastní režii sloužící k obsluze věznice. Odsouzení dále pracují ve vlastním výrobním provozu věznice, který se zaměřuje na šití výstrojních součástek pro vězněné osoby v celé České republice. Třetí oblast zahrnuje zaměstnávání u soukromých firem (tiskárna, prádelna apod.).

Vzdělávání odsouzených se především zajišťuje prostřednictvím školského vzdělávacího střediska, kde je možné získat kvalifikaci v oborech výroba konfekce, společné stravování, výpočetní technika, malířské a natěračské práce, v kurzu anglického jazyka a v kurzu základní školy. Podle typu vzdělávacího programu pak absolventi obdrží výuční list nebo osvědčení.

Zájmové a speciálněvýchovné aktivity, které vedou především pracovníci oddělení výkonu trestu, mají za cíl rozvoj osobnosti odsouzených. Mezi nejatraktivnější aktivity pro volný čas tradičně patří různé sportovní kroužky. Zájem je také o terapeutické skupiny, které si kladou za cíl pomoci odsouzenému v získání reálnějšího náhledu na sebe samého. Výrazně se zvyšuje počet extramurálních aktivit, které se mimo jiné využívají jako velmi efektivní prvek pozitivní motivace odsouzených. Duchovní službu zajišťuje kaplan věznice a dobrovolní pracovníci jednotlivých církví a náboženských organizací.

Ve Věznici Pardubice pracuje celkem 301 zaměstnanců (včetně 47 příslušníků justiční stráže). Věznice spravuje rekreační zařízení Seč a Krasnice, kde je vhodné prostředí pro vodní sporty, turistiku a další sportovní vyžití. S využitím prostředků Fondu kulturních a sociálních potřeb se pravidelně pořádají zájezdy do divadel, na sportovní utkání nebo poznávací zájezdy.





Vězeňská služba ČR
 Věznice Pardubice
 P. O. BOX 18
 530 44 Pardubice
 Tel.: 466 083 111
 Fax.: 466 083 209
 E-mail: kuklova@vez.pce.justice.cz

english



Pardubice Prison was built in the years 1889 - 1891. Conceived, for its time, as a state-of-the-art facility, a model of the prison was displayed at the National Jubilee exhibition in Prague in 1891. The prison has been profiled for imprisonment of inmates in a guarded prison, there are also units for supervised imprisonment, and a specialised unit for prisoners permanently unfit for work assignment. The total accommodation capacity is 640 places including the units for inmates sentenced to guarded or supervised imprisonment, as well as for those placed in the specialised unit.

The employment of prisoners is directed into three main areas, based on internal operations serving the prison. Inmates also work in the prison's own manufacturing facilities, which focus on making clothing for imprisoned persons across the whole of the Czech Republic. The third area includes employment by private companies (printing office, laundry, etc.). The education of inmates is mainly organised through the prison's education and training centre, where qualifications can be acquired in the following fields: garments manufacture, group catering, information technology, painting and decorating, English language, and elementary school courses. Those who pass their courses then receive, based on the type of education programme, a certificate of apprenticeship or another certificate, depending on the subject of the course.

Leisure and special formative activities, which are organised primarily by the staff of the imprisonment unit, are aimed towards the development of inmates' personalities. Various sports clubs traditionally count amongst the most attractive leisure activities. Interest is also shown in therapeutic groups whose aim is to help inmates get a more realistic insight of themselves. The number of extramural activities is rising considerably, these being, amongst other things, a very effective element in the positive motivation of inmates. Religious services are offered by the prison chaplain and volunteer workers from individual churches and religious organisations.

Pardubice Prison has a total of 301 employees (including 47 members of the Judicial Guard). The prison manages for its employees recreation facilities in Seč and Krasnice, which provide an environment suitable for water sports, hiking and other sporting enjoyment. With the use of means provided by the Fund for Cultural and Social Needs, trips to attend theatre performances and sports events, or tourist excursions are regularly arranged.



VĚZNICE PLZEŇ

Již v roce 1870 městská rada v Plzni vyjednávala se zástupci císařsko-královského ministerstva spravedlnosti o prodeji pozemku ke stavbě nové věznice. Vlastní stavba byla zahájena o čtyři roky později a kolaudace proběhla v roce 1878.

Od konce 19. století se do Věznice Plzeň umísťovali političtí vězni. V současné době je Věznice Plzeň profilována jako věznice s ostrahou, jsou zde zřízena oddělení s dohledem, se zvýšenou ostrahou a oddělení specializované pro výkon trestu odsouzených s poruchou osobnosti a chování způsobenou užíváním psychotropních látek. V pobočce Heřmanova Huť byli do 29. 2. 2008 umístění odsouzení zařazení na věznicí s dohledem, tento objekt byl ke dni 1. 3. 2008 zrušen. Věznice Plzeň zabezpečuje také výkon vazby mužů, žen a mladistvých jednak standardním výkonem vazby a jednak výkonem vazby s mírným režimem.

Ubytovací kapacita plzeňské věznice je 1156 míst, z toho 152 pro výkon vazby a 1004 pro výkon trestu.

Oddělení zaměstnávání vězňených osob zajišťuje práci pro osoby umístěné ve výkonu trestu odnětí svobody. Odsouzení se zařazují do práce ve vnitřním provozu věznice nebo u cizích podnikatelských subjektů. Tyto firmy mají svá pracoviště v areálu plzeňské věznice.

Ve Věznici Plzeň bylo v roce 1983 zřízeno školské vzdělávací středisko, které zajišťuje výuku jak odsouzených, tak i obviněných v různých vzdělávacích programech, jako je např. rekvalifikační kurz natěrač-lakýrník, dělník v elektrotechnice, kurz výpočetní techniky a různé doplňkové vzdělávací aktivity. Stěžejní prací je výuka učebního oboru, jehož absolventi obdrží civilní výuční list. Od školního roku 2007 začala výuka v novém tříletém učebním oboru zámečnický, který umožňuje nástavbové studium. Dnem 1. 1. 2008 byla z odborného učiliště zřízena samostatná organizační jednotka vězeňské služby se sídlem v Praze.

Speciálně výchovné postupy jsou vytvořeny pro drogově závislé, využívá se při nich metoda komunitního sezení a pracovní terapie. Pro práci s obviněnými se vyčlenil tým specialistů. Program práce je zaměřen na speciálněvýchovné, vzdělávací, zájmové a sportovní aktivity. Velká část odsouzených a obviněných je zapojena ve speciálněvýchovných aktivitách.

Chod věznice zabezpečuje celkem 494 zaměstnanců, z toho 330 příslušníků včetně 66 příslušníků justiční stráže, která střeží státní zastupitelství, krajský, městský a okresní soudy, a 170 občanských zaměstnanců. Pro načerpání nových sil využívají zaměstnanci v hojné míře rekreační střediska Vězeňské služby České republiky. Z Fondu kulturních a sociálních potřeb se přispívá na tuzemské i zahraniční zájezdy, každoročně se zajišťuje nákup permanentních vstupenek do divadla, na hokejová utkání, vstup do plaveckého bazénu, předplatné na squash, bowling nebo do posilovny. Pořádají se různé kulturní akce. Pro děti zaměstnanců vězeňská služba organizuje letní i zimní dětské rekreace. Dále se sportovně založení zaměstnanci mohou zúčastňovat různých sportovních turnajů, ať už je pořádá vězeňská služba nebo sama věznice.





Vězeňská služba ČR
Věznice Plzeň
Klatovská 202
P.O. BOX 335
306 35 Plzeň
Tel.: +420 377 660 111
Fax: +420 377 660 331
E-mail: sekretariat@vez.plz.justice.cz

english



As early as 1870, the Municipal Council in Plzeň conducted negotiations with the representatives of the Imperial and Royal Ministry of Justice for the sale of land with the intention of building a new prison. The very construction commenced four years later, in 1874, and the official occupancy approbation was accorded in 1878.

Political prisoners were placed into Plzeň Prison since the end of the 19th century. Today, it is profiled as a prison with guarded units, units with enhanced guarded zones, supervised units, and with a unit specialised for imprisonment of inmates with personality and behaviour disorders caused by uses of psychotropic substances. Prisoners sentenced to serve their terms in a prison under supervision are placed in Heřmanova Huť branch of the Plzeň Prison, however to 29.2.2008 this facility was closed. Plzeň Prison also effectuates the remand of males, females, and juveniles through standard regimen - in the form of classic cell detention and moderated regimen.

The accommodation capacity of Plzeň Prison is 1186 places, of which 152 are designed for remand, 1004 for imprisonment. The unit for employment of prisoners organises work for persons serving their imprisonment terms. The convicts work in the framework of the prison's internal operation duties, or with external enterprising entities. The latter have their workplaces within the area of Plzeň Prison.

Since 1983, a vocational training has been working in Plzeň Prison, which carries out instruction both of convicts and detainees by way of various educational programmes, such as, e.g., equalisation courses for painters, decorators, electroengineering workers, courses in computer technology, and in various additional educational activities. The piloting work is the instruction in an apprenticeship field. The inmates finishing the courses successfully receive civilian certificates of apprenticeship. Since 2007, instruction has been under course in a new three-year apprenticeship term for fitters and locksmiths. Persons who finish successfully the above course can continue their studies at a higher-level school.

Special educational activities have been prepared for drug addicts. Applied are methods of community sessions, working therapy. A team of specialists has been set up for work with detainees aged from 15 to 26 years. The working programme is directed to special formative, educational and cultural activities and hobbies. A great part of convicts and detainees have joined special educational activities.

The running of the prison is ensured by a total of 494 employees, of whom 330 are members of the Prison Service including 62 members of the Judicial Guard in charge of guarding the State Prosecutor Offices, Regional, District, and Municipal Courts. The prison has 178 civilian employees. Our employees use in ample numbers the recreation facilities of the Czech Prison Service to renew their energies. The Fund for Cultural and Social Needs contributes to covering the expenses for excursions at home and in abroad, every year subscribed tickets are provided for theatre performances, ice-hockey matches, swimming pool, squash, bowling, or fitness centre. Various cultural events are arranged. The Prison Service organises summer as well as winter recreation stays for the employees' children. Further, our sport-friendly employees can take part in various sporting competitions and tournaments organised by the Prison Service or by Plzeň Prison.





VÁZEBNÍ VĚZNICE PRAHA PANKRÁČ

Historie Vazební věznice Praha - Pankrác sahá do devadesátých let 19. století. V roce 1852 byl vydán císařský patent o Zločinech, přečinech a přestupcích, který se na českém území používal jako trestní zákon téměř 100 let. Tehdy také přestala vyhovovat především z hygienických důvodů trestnice ve Svatováclavské kapli, a proto se na východní periferii města mezi Pankrácí a Nuslemi v červenci roku 1885 započalo s výstavbou nové věznice. Výstavba byla ukončena v srpnu roku 1889 a první vězni zde byli umístěni v září téhož roku. Vykonával se zde trest těžkého žaláře, žaláře a vězení.

Věznice byla moderní stavbou. Měla centrální vytápění teplým vzduchem, na samovazbách byla vytápění horkovodní. Měla plynové osvětlení a vlastní plynárnu. Ve věznici byly koupelny, učebny (vězňové měli povinnost docházky do různých typů vzdělávání), přednáškový sál, tělocvičnu, 22 dílenských místností, 6 vycházkových dvorů, římskokatolický kostel, evangelickou kapli a židovskou modlitebnu. Lůžková část vězeňské nemocnice měla 22 pokojů pro pacienty z řad vězňů.

Od vzniku Československé republiky v roce 1918 se objekt využíval jako věznice Krajského soudu trestního v Praze a sloužil pro více jak 800 vězňů. Byl v té době největší z 37 věznic krajských soudů pro vyšetřovance a trestance s uloženým trestem do jednoho roku.

Významným mezníkem v historii pankrácké věznice bylo období okupace Československé republiky za 2. světové války hitlerovským Německem. Německá okupační správa zde zřídila vyšetřovací vazbu gestapa. Dne 15. dubna 1943 říšský ministr spravedlnosti nechal v pankrácké věznici zřídit sekyrárnu, do 26. dubna 1945 zde zemřelo pod gilotinou 1 087 osob. Popravčím byl kat Alois Weiss.

V padesátých letech se zde umísťovali a popravovali političtí vězni, např. JUDr. Milada Horáková a další účastníci III. odboje. Tyto popravy se vykonávaly za budovou nemocnice, kde je dnes vybudován památník těmto obětem.

V současné době Vazební věznice Praha - Pankrác zajišťuje výkon vazby obviněných mužů a výkon trestu odnětí svobody u mužů ve věznici typu s dohledem, dozorem a ostrahou. Celková ubytovací kapacita činí podle normy 972 míst. Z toho je pro výkon vazby určeno 478 míst a pro výkon trestu odnětí svobody 494 míst. Kapacita vězeňské nemocnice je 131 lůžek. V současnosti je ve vazbě umístěno 113 cizinců z 25 států světa.

Všichni obvinění jsou ubytováni na dvoulůžkových celách. Obviněné osoby se dále člení na mladistvé, obviněné na oddělení se zmírněným režimem (polovolná vazba) a ostatní. Zvýšená pozornost se věnuje mladistvým, mladým obviněným a oddělení se zmírněným režimem, při práci s nimi se klade důraz na společenské, vzdělávací, poznávací, kulturní a sportovní aktivity. Všichni mladiství se zúčastňují i skupinových terapií. Do aktivit pro volný čas se zapojují obvinění ze všech oddělení výkonu vazby, využívá se 5 místností (3 společenské místnosti, keramická dílna a kuchyňka) a víceúčelový sál pro sportovní využití. Během týdne pravidelně probíhá 40-50 aktivit, které cíleně napomáhají ke zmírnění nahromaděných vazebních tenzí a nejistot. Pracovní příležitost je pouze pro malou část obviněných. Odsouzení pracují v rámci vnitřních pracovišť, jako je např. kovodílna, tiskárna, prádelna, údržba, automobilové opravy. V rámci pracovních aktivit je pro odsouzené ve věznici zřízeno celkem 25 pracovišť. Někteří pracují rovněž na pracovištích mimo věznici.

Ve vazební věznici probíhá celkem devět vzdělávacích, 22

zájmových a 14 speciálněvýchovných aktivit. Na základě výsledků diagnostických vyšetření je každému odsouzenému stanoven program zacházení. Cílem tohoto programu je rozvoj osobnosti, tvořivější využití volného času a větší zapojení do civilního života. Sportovní využití mají odsouzení i v rámci vycházek či v podobě sportovních aktivit ve zdejší tělocvičně.

Vazební věznice Praha - Pankrác je zapojena do grantu Evropského sociálního fondu. Název projektu je „Nová příležitost“, jeho cílem je zabezpečit podmínky pro plynulý přechod odsouzených do občanského života a poskytnout jim potřebnou pomoc k tomu, aby po propuštění z výkonu trestu odnětí svobody byli lépe připraveni na samostatný a společensky žádoucí způsob života.

Zaměstnanci mohou využívat i vlastní rekreační středisko v Bernarticích. V tělocvičně s posilovnou v areálu věznice si příslušníci zlepšují svoji fyzickou kondici. Od roku 1999 se někteří příslušníci věnují sportovní stříbě ve sportovním klubu (věznice má k dispozici vlastní tunelovou střelnici). Rovněž služební kynologie má poměrně dobré jméno v rámci Vězeňské služby ČR.





Vazební Věznice Praha – Pankrác
 Soudní č. 988/1
 P. O. BOX 5
 140 57 Praha 4
 Tel.: 261 031 111
 Fax: 241 405 340
 E-mail: vvpankrac@volny.cz

english



The history of Remand Prison Praha - Pankrác goes back to the nineties of the 19th century. In 1852, an imperial patent on Crimes, Misdemeanours and Offences was issued which was applied in our territory as Criminal Law for almost 100 years. At that time, the prison in the St. Wenceslas Chapel became inadequate, mainly for hygienic reasons, and therefore the construction of a new prison commenced at the eastern outskirts of the town between Pankrác and Nusle in July 1885. The construction was finished in August 1889 and the first prisoners were placed thereto in September of the same year. The punishments of penal servitude, servitude, and imprisonment were enforced therein.

The prison was a modern structure. It had hot air central heating, solitary confinement cells had hot water heating. The prison had gas lighting and its own gasworks. The prison disposed of bathrooms, classrooms (prisoners were obliged to attend various types of education), a lecture hall, gymnasium, 22 workshop rooms, 6 exercise yards, a Roman-Catholic church, an Evangelic chapel, and a house of prayer for believers of Israeli confession. The bedroom section of the prison hospital had 22 rooms for patients from among the prisoners. Since the foundation of the Czechoslovak Republic in 1918, the object was used as a prison of the Regional Criminal Court in Prague, and housed over 800 prisoners. At that time, it was the largest of 37 Regional Court prisons for detainees and prisoners serving up to 1-year imprisonment terms.

A significant milestone in the history of the Pankrác Prison was the period of the occupation of the Czechoslovak Republic by Hitlerian Germany during the Second World War. The German occupation administration established therein an investigation unit of the German Criminal Police – GESTAPO. On 15 April 1943, the Reichsminister of Justice had an execution chamber – „axe-cell” - and a device for guillotine executions established in the premises of Pankrác Prison. Since the above date until 26 April 1945, 1 087 persons were executed therein. The executioner was headsman Weiss.

In the fifties, political prisoners, such as JUDr. Milada Horáková, and other members of the III. Resistance were placed into and executed at Pankrác Prison. The executions were carried out behind the Hospital building, where a Memorial commemorating the victims has been erected recently.

At present, Remand Prison Praha - Pankrác effectuates remand of male detainees and imprisonment of males sentenced to a prison with supervision, control, and guarding. The total regular accommodation capacity is 972 places, of which 478 places are designed for remand and 494 places for imprisonment. The capacity of the prison hospital is 131 beds. At present, 113 foreigners from 25 countries of the whole world are placed on remand at Praha - Pankrác Prison.

The detainees all are accommodated in two-bed cells. Further, the detainees are divided into juveniles, detainees at the unit with moderated regimen (semi-free remand), and others. Enhanced attention is given to juveniles and young detainees as well as to the unit with moderated regimen; in treating these detainees, emphasis is being put on social, educational, learning, cultural, and sporting activities. The juveniles all also take part in group therapies. The detainees from all the remand units are involved in free-time activities, for that purpose, available are 5 rooms (3 social rooms, pottery shop, and kitchenette) and a multi-purpose hall for sporting activities. During the week, 40 – 50 activities purposefully helping the reduction of tensions and uncertainties accumulated due to detention take place. Working opportunities are only available to a small part of detainees. The convicts work in the framework of internal workplaces, e.g., such as KOVO, Printing office, Laundry, Maintenance, Automobile repair shops. The total of 25 workplaces have been established for the convicts in the prison where working activities take place. Also, some convicts work at workplaces out of the prison.

In the remand prison, 9 educational, 22 special-interest (club- or hobby-oriented), and 14 special formative activities are organised. Based on the result of diagnostic examination, a treatment programme is designed for each convict. The goal of such programme is the development of personality, enhancement of creativeness in purposeful uses of free time, and improvement in the involvement in civilian life of the convicts. Sporting activities are also available to the convicts during outings or in the form of exercises and games in the prison's gymnasium.

Remand Prison Praha – Pankrác has been included in the grant of the European Social Fund. The name of the project is „New Chance” and the purpose thereof is to create conditions for a smooth passing on by the convicts to civilian life, and to provide to them necessary assistance so that they could be better prepared for an independent and socially desirable way of life.

The employees can even use the own recreation facility at Bernartice. The Prison Service members improve their physical condition in a gymnasium with fitness centre situated in the prison's area. Since 1999, some P.S. members have been training sport shooting in the Shooting Sport Club (the prison disposes of its own tunnel shooting-range). Also, service cynology has earned relatively good reputation within the Prison Service of the Czech Republic.

VAZEBNÍ VĚZNICE PRAHA RUZYŇĚ

czech

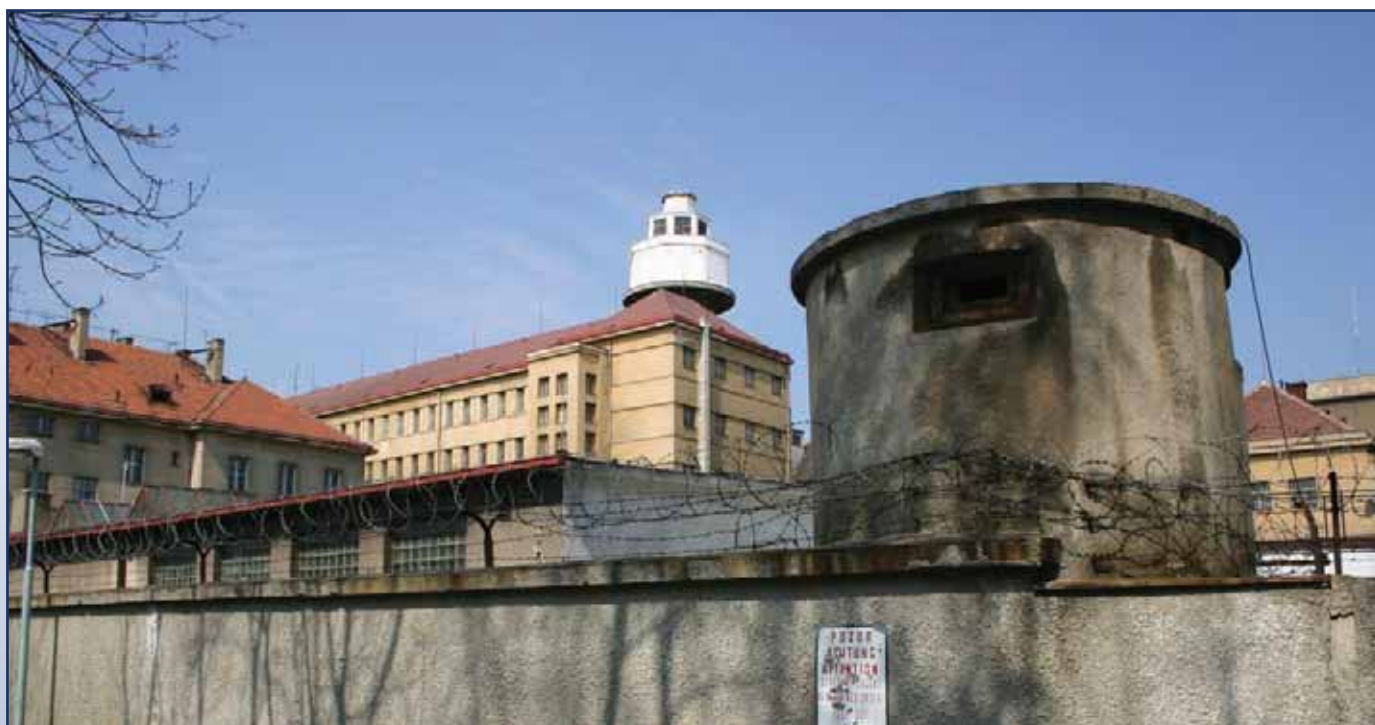
Historie místa a objektu současné vazební věznice sahá do počátku 19. století, kdy zde byl postaven cukrovar. Jeho provoz trval do roku 1921. Do dnešních dnů z něho zůstala vodárenská věž, která se stala dominantou vazební věznice. Na místo již zrušeného cukrovaru se z Hradčan přemístila v roce 1935 zemská donucovací pracovna, která byla veřejným ústavem. Hlavní náplní pobytu „káranců“ a trestanců zde byla práce na statku a v dílnách. Po II. světové válce se v donucovací pracovně zřídilo oddělení, které sloužilo jako internační tábor. V roce 1949 převzala Zemskou donucovací pracovnu Státní bezpečnost a v padesátých letech jí přebudovala na věznici převážně vazební, kde se konaly výslechy a vyšetřování politických vězňů. Měla svůj velmi přísný režim, který trval až do 60. let. Byly zde vězněny i významné osobnosti. Dodnes se zde scházejí političtí vězni a vzpomínají na těžká životní období, která zde byli nuceni strávit.

Vazební věznice Praha - Ruzyně je jednou z největších a současně jednou z nejstarších věznic v České republice. Nachází se v blízkosti ruzyňského letiště a je určena především k výkonu vazby obviněných mužů, žen i mladistvých osob z Prahy a Středočeského kraje. Ubytovací kapacita pro výkon vazby je 510 osob. Oddělení výkonu vazby zajišťuje podmínky pobytu vězněných osob a spolupráci s orgány činnými v trestním řízení. Rovněž zajišťuje vzdělávací, zájmové a sportovní aktivity pro obviněné, přičemž významná pozornost je zaměřena na mladistvé obviněné. Důležitá je rovněž pomoc drogově závislým osobám v rámci protidrogové poradny. Zajištěna je zdravotnická, psychologická, sociální, právní a duchovenská péče. Ve vazební věznici je zřízeno oddělení pro výkon trestu mužů s dozorem s kapacitou 219 osob. Oddělení výkonu trestu se především vyznačuje vysokou zaměstnaností odsouzených mužů. Část zajišťuje vnitřní provoz vazební věznice a část

mužů splňující podmínky volného pohybu mimo věznici pracuje v rámci externí spolupráce ve státních i nestátních firmách. V rámci programů zacházení mají vězni možnost využívat volnočasové aktivity, jako je například práce na PC, zahrádkářský kroužek, studium cizích jazyků, sociálně-právní a psychologické poradenství apod. Zajímavostí je spolupráce s mateřskou školkou v Praze 8 - Čimicích, kam odsouzení pravidelně a dobrovolně dojíždějí ve volném čase k zajištění údržbářských prací. V rámci vzdělávání odsouzených se významně podporuje dálkové studium vězňů na středních i na vysokých školách, o které projevují značný zájem.

Součástí Vazební věznice Praha - Ruzyně je oddělení výkonu trestu odsouzených žen s dozorem a s dohledem v Řepích. Ubytovací kapacita je 56 míst. Oddělení výkonu trestu je umístěno v Domově sv. Karla Boromejského. Vzniklo na popud kongregace řádových sester sv. Karla Boromejského, které navázaly na tradici z 19. století, kdy v domově byla trestnice pro káranky. Na jednom místě tedy sídlí klášter, lůžková část pro dlouhodobě nemocné pacienty a oddělení pro výkon trestu žen. Odsouzené ženy mají širokou pracovní nabídku uvnitř i vně věznice, od úklidu po péči o pacienty v lůžkové části kláštera. Mohou ji zajišťovat odsouzené, které absolvovaly tzv. Sanitářský kurz sv. Zdislavy, který je v Evropě zcela ojedinělý. Forma působení na vězeňkyně prostřednictvím péče o nemocující pacienty je velmi humánní a pomáhá ženám snáze se uplatnit po návratu do společnosti.

Celkový chod vazební věznice zajišťuje 468 civilních zaměstnanců a příslušníků, kteří mohou využívat nabídku vzdělávacích kurzů organizovaných Vězeňskou službou České republiky. Věznice zároveň podporuje jejich zájem o zvýšení vzdělání studiem na středních a vysokých školách. Nabízí rovněž široké možnosti sportovního a kulturního využití.





The beginning of the history of the place and object where the present remand prison is located goes back to the early period of the 19th century. At that time a sugar house was built up there. It worked until 1921. Up to the present, just a water tower has survived, which has become the remand prison's dominant. In 1935, the Land Penitentiary, which was a public institution, was transferred from Hradčany to the place of the former sugar house which was abolished. The main contents of the terms served by „convicts“ and prisoners there was work at a farm and in workshops. After the Second World War, a unit was established in the penitentiary, which served as a detention camp. In 1949, the Land Penitentiary was taken over by the State Security, which transformed it in the fifties into a prison for mostly remand purposes, where hearings and investigation of political prisoners took place. The prison had its own very strict regimen that lasted up to the sixties. Even noted persons were imprisoned therein. Till the present day, former political prisoners meet there and recollect the difficult times of their lives which they were forced to spend therein. Remand Prison Praha - Ruzyně is one of the largest and at the same time one of the oldest prisons in the Czech Republic. It is located near Ruzyně Airport and has been designed mainly for remand of male, female, and juvenile detainees from Prague and from the Central Bohemia Region. The accommodation capacity of the remand prison is 510 persons. The remand unit cares for the due conditions of the stay of imprisoned persons and, at the same time, for the observance of their basic human rights and for the co-operation with the authorities of criminal procedure. Also, the remand unit arranges educational, special-interest, and sporting activities for detainees; enhanced attention is given to juvenile detainees. Important is also assistance to drug addicts through the „Anti-Drug Advice Bureau“. Sanitary, psychological, social, legal, and religious care is being provided.

Within the remand prison, a unit for imprisonment of males under supervision has been established. It has a capacity for 219 persons. The imprisonment unit has a remarkably high employment rate of male convicts. A part thereof is employed in the internal operation of the prison, and a part of males complying with the conditions of free movement out of the pri-

Vězeňská služba ČR
Vazební věznice Praha - Ruzyně
Staré náměstí 3
P.O.BOX 614/07
161 02 Praha 6 – Ruzyně
Tel: 220 510 000, 220 510 267
Fax: 220 184 211, 220 184 471
E-mail: lsamankova@vez.ruz.justice.cz

english



son works in the framework of external co-operation for state as well as non-state companies. Within treatment programmes, the prisoners can develop free-time activities such as, for example, work with PC, gardening, foreign language study, social-legal and psychological counselling, etc. Remarkable is the co-operation with the kindergarten in Praha 8 – Čimice, where the convicts carry out, regularly and voluntarily, maintenance work in their free time. Within the educational programme for convicts, significant support is given to extramural studies of convicts at secondary and university-level schools, which invites great interest amongst inmates.

A branch of Remand Prison Praha - Ruzyně is the imprisonment unit for female convicts under control and supervision at Řepy. The accommodation capacity is 56 places. The imprisonment unit is located in the House of St. Charles Borromeo (Domov sv. Karla Boromejského). It came to life upon the initiative of the Congregation of Sisters of the Order of St. Charles Borromeo, who followed the tradition from the 19th century when the House hosted a penitentiary for female convicts. Thus, there is a cloister, a bed section for long-time patients, and a unit for female prisoners at a single place. Female convicts have a wide choice of work inside and outside the prison, from cleaning up to the care for patients in the bed section of the cloister. Such care can be effectuated by female convicts who passed the so-called „Sanitary Course of St. Zdislava“, which is unique in the whole Europe. The form of treating female convicts through the care for powerless patients is very humane and helps women seek jobs in an easier way after returning to society.

In general, the running of the remand prison is ensured by 513 civilian employees and Prison Service members, who can make use of the offer of educational courses organised by the Prison Service of the Czech Republic. At the same time, the prison supports the employees' interest in higher education through studies at secondary and university-level schools. The prison also offers wide choices of sporting and cultural activities.



VĚZNICE PŘÍBRAM

Věznice se nachází v jižní části Středočeského kraje a je určena pro výkon trestu odnětí svobody s ostrahou. Její součástí je i oddělení s dozorem a dohledem, specializované oddělení pro odsouzené s poruchou osobnosti způsobenou užíváním psychotropních látek a pro výkon trestu odsouzených mužů ve věznici typu ostraha. Ubytovací kapacita je podle normy 800 míst.

Historie věznice se datuje od roku 1953, kdy na jejím dnešním místě byl založen vězeňský pracovní tábor. Jeho ubytovací kapacita činila až 1500 osob a většina odsouzených pracovala na hlubinné těžbě v nedalekých uranových dolech.

Ubytovny odsouzených jsou panelové nebo zděné. V těchto budovách jsou oddělení s různou kapacitou s vlastním sociálním zařízením a kulturní místností. Pro výkon trestu v dozoru a dohledu slouží oddělené ubytovny. Systém ubytování je tzv. otevřeného typu, odsouzení se tedy v ložnicích neuzamykají. Jedna budova má ubytování v celách. Slouží pro výkon kázeňských trestů a ubytování odsouzených s adaptačními problémy na velký kolektiv.

Odsouzení se zaměstnávají u cizích subjektů mimo areál věznice a v rámci vlastního střediska hospodářské činnosti. Pracovní uplatnění odsouzení naleznou též v rámci vnitřního provozu věznice, který nabízí škálu pracovních možností v kuchyni, prádelně, při údržbě, ve výstrojním skladu, kotelně, autodílně apod.

V rámci vzdělávacích aktivit se odsouzení zaměřují na výuku cizích jazyků a na rozšiřování znalostí v oblasti přírodních a společenských věd. Věznice umožňuje odsouzeným absolvovat rekvalifikační kurz „Jednoduché služby pro zařízení restauračního typu“. Od roku 2005 mají odsouzení možnost rekvalifikace v oboru základní služby počítačové techniky. V oblasti speciálněvýchovných postupů mezi základní prostředky zacházení s odsouzenými patří zvládnání zátěžových situací, psychoterapie, psychosociální výcvik, kurz komunikace, muzikoterapie, arteterapie, relaxace, fyzioterapie a pohybová terapie a další. Opomenout nelze ani poradenskou činnost vyvíjenou v rámci poradny drogové prevence a sociálně-právního poradenství. Realizací zájmové činnosti se sleduje především vytvoření u odsouzených návyku na kvalitní a prosociální trávení volného času. Odsouzení cizinci se zapojují do speciálního programu zacházení, který se skládá ze závazné a volitelné části. Závazná část obsahuje pracovní, vzdělávací a speciálněvýchovné aktivity. Zaměřují se především na překonávání bariér v procesu bezproblémové adaptace na podmínky českého vězeňského prostředí. Ve volitelné části je možný výběr z celovezeňské nabídky. Osoby ve věku od 18 do 26 let se zapojují do speciálního programu zacházení pro danou věkovou kategorii, organizovaného na odděleních mladých dospělých.

Poradenská činnost se více obohatila o systematickou a kontinuální práci s drogově závislými a prevencí proti drogám. K tomuto účelu se vybavily speciální místnosti pro skupinové a individuální psychoterapeutické působení, ergoterapii, relaxaci a komunikaci.

Od roku 2002 funguje v typu věznice s ostrahou specializované oddělení pro odsouzené s poruchou chování v důsledku užívání omamných a psychotropních látek.

Ve věznici pracuje téměř 160 příslušníků vězeňské a justiční stráže a více než 120 občanských zaměstnanců. Většina kulturních a sportovních akcí, které věznice zaměstnancům nabízí, se alespoň částečně hradí z příslušných fondů.





The prison is located in the southern part of the Central Bohemia Region and is a secure, i.e., guarded, prison. It includes supervised and controlled units, a specialised unit for prisoners with personality disorders caused by the use of psychotropic substances, and a unit for men sentenced to imprisonment in guarded prison. The standardised accommodation capacity of the prison is 800 places.

The prison's history dates from the year 1953, when a penal labour camp was established on the current site of the prison. It had an accommodation capacity of up to 1500 persons, with most inmates working on deep mining in the nearby uranium mines.



Vězeňská služba ČR

Věznice Příbram

P.O.BOX 1

261 15 Příbram

Tel: 318 656 111

Fax: 318 656 206 , 656 216

Email: 04podatelna@vez.prb.justice.cz

english



Prisoner accommodation blocks are of the pre-fab panel as well as brick-wall structure type. These buildings contain units of varying capacity with their own bathrooms and culture rooms. There are separate dormitories for inmates sentenced to imprisonment in controlled and supervised prisons. The accommodation system is of the so-called open type, i.e., prisoners are not locked up in their rooms. One building contains cell-type accommodation, which serves as a disciplinary section and as accommodation for inmates who have trouble adapting to a large collective.

Inmates are employed by a private woodworking company, but also within the prison's own economic activity centre, which offers employment primarily in paper-making or stationery, and in the finishing of plastic components. Inmates can also work internally for the prison, which offers a range of opportunities in the kitchen, laundry, maintenance, clothing storage, boiler-room, garage, etc.

Educational activities are oriented towards the teaching of foreign languages and the broadening of knowledge in the fields of nature and social sciences. Prisoners are given, by the prison, the opportunity to take the "Basic Restaurant Service" re-qualification course. Since 2005, inmates have had the opportunity to re-qualify in basic computer skills. Essential means of prisoner treatment include: managing stressful situations, psychotherapy, psycho-social training, a communication course, music therapy, art therapy, relaxation, physiotherapy and gestural therapy. Nor can we omit the counselling work carried out through the drugs prevention and the socio-legal counselling centre. Activities of interest concentrate above all on creation of habits how to purposefully spend leisure time. Foreign inmates are assigned to a special treatment programme consisting of a compulsory and an optional component. The compulsory component includes working, educational and special formative activities, which are primarily aimed at the overcoming of barriers in the process of their smooth adaptation to the conditions of a Czech prison environment. The optional component enables them to choose from the prison-wide selection of activities. Persons between the ages of 18 - 30 are assigned to a special treatment programme for that age group, realised in young-adult units.

Counselling activity has been enriched through systematic and ongoing work with drug addicts, and through drug prevention. To this end, special rooms have been equipped for group and individual psychotherapeutic approaches, ergotherapy, relaxation, and communication.

Since the year 2002, there has been a specialised guarded prison unit for prisoners with behaviour disorders resulting from the use of narcotic and psychotropic substances.

The prison employs almost 160 members of the Prison Service and of the Judicial Guard, and over 120 civilian employees. The prison offers to its employees a whole range of cultural and sporting events, the vast majority of which are at least partly covered by the appropriate funds.

VĚZNICE RÝNOVICE

Věznice Rýnovice se nachází v Jizerských horách mezi městy Liberec a Jablonec nad Nisou. Byla vystavěna v roce 1968 v těsném sousedství automobilky LIAZ a dnes je typem věznice s ostrahou. V jejím rámci je zřízeno také oddělení s dozorem. Ubytovací kapacita věznice je 482 míst

Od roku 2001 je ve věznici zřízeno specializované oddělení protidrogové ústavní léčby, kde se provádí soudem nařízená ochranná léčba. Pro odsouzené, kteří ve vězení strávili značnou část svého života, slouží výstupní oddělení, kde se muži pod odborným vedením připravují k návratu do společnosti. Vzhledem k nutnosti zabezpečit ochranu jak vězněných osob, tak zaměstnanců bylo počátkem roku 2005 zřízeno v objektu věznice oddělení se zvýšeným stavebně-technickým zabezpečením s kapacitou 10 odsouzených. V nově zřízených prostorech pracuje od března téhož roku také oddělení pro odsouzené s duševními poruchami a poruchami chování.

Hlavní prioritou věznice je zaměstnávání a vzdělávání odsouzených. Pracují ve vnitřních provozech, které zabezpečují chod věznice, a ve středisku hospodářské činnosti. Zde se věnují zejména jednoduchým montážním pracím, mačkání a broušení skla, navlékání korálků a práci v prádelně.

Vzdělávání odsouzených se uskutečňuje prostřednictvím školského vzdělávacího střediska. Nosným programem je výuka ve dvouletém učebním oboru obrábění kovů a tříletém oboru obráběč kovů se zaměřením na univerzální obrábění. Kromě těchto oborů lze využívat kurzy pro doplnění základního všeobecného vzdělání. Výukou každoročně projde asi 100 odsouzených. V rýnovické věznici se klade důraz na mimopracovní aktivity a využívání volného času odsouzených. Kromě tradičních sportovních a zájmových kroužků zde probíhají kurzy jazyků, základů práce na PC, vaření a keramiky. Věznici navštěvují zástupci církví, Armády spásy i jiných nevládních organizací.

Počet zaměstnanců ve věznici je 265, z toho je 158 příslušníků. K upevnění vztahů mezi zaměstnanci se organizuje řada sportovních, kulturních i zábavných akcí. Tradičními se již staly mikulášské besídky, oslavy Dne dětí a sportovní akce.





Vězeňská služba ČR
 Věznice Rýnovice
 P. O. BOX 14
 466 21 Jablonec nad Nisou 1
 Tel.: 483 338 111
 Fax.: 483 338 211
 E-mail: Vsobeslavska@vez.ryn.justice.cz

english



The prison is located in the Jizerské Mountains, between the towns of Liberec and Jablonec nad Nisou. It was erected in 1968, in the close vicinity of the LIAZ automotive plant, and today serves as a secure, i.e., guarded, prison. It also includes a controlled unit. The accommodation capacity is 482 places. Since 2001, there has been a specialised unit in place for institutional anti-addiction treatment, where court-ordered protective treatment is carried out. Inmates who have spent a large part of their lives in prison are served by the leaving unit, where men are given professional guidance in preparation for their return to society. Because of the need to ensure the safety of prisoners, as well as of the staff, there has been a unit in place with enhanced technical and structural security on the grounds of the prison, with a capacity of ten, since the beginning of 2005. The newly-built premises have also included, since March of the same year, a unit for prisoners with mental and behavioural disorders.

The main priority of the prison is the employment and education of inmates. They work in internal workplaces, ensuring the running of the prison, and in the centre for economic activity. Therein they are engaged mostly in simple assembly work, glass pressing and cutting, bead-stringing and laundry work.

The education of inmates is realised through the Training and Education Centre, which focuses on a two-year apprenticeship course in metalworking, and on a three-year metalworking apprenticeship oriented towards universal machining. Apart from these, prisoners also can take courses in order to complete their basic general education. Around 100 inmates take courses every year. Rýnovice Prison lays emphasis on after-work activities pursued by inmates, and on the way they use their free time. As well as the traditional sports and leisure groups, there are also language courses, instruction in basic PC skills, cooking and pottery. The prison receives visits from representatives of various churches, the Salvation Army, and other non-governmental organisations.

The number of employees in the prison is 265, of whom 158 are members of the Prison Service. A lot of sporting, cultural and leisure activities are organised to strengthen relationships between employees. The 'St. Nicholas Parties', Childrens' Day feasts and sporting events have already become a tradition.



VĚZNICE STRÁŽ POD RALSKEM

Věznice se nachází v podhůří Jizerských hor v Libereckém kraji. Vznikla z původních ubytoven, které sloužily pro pracovníky uranových dolů. Její historie se datuje od roku 1973. Objekty od té doby prošly řadou změn a rekonstrukcí. Od roku 1994 až do roku 2001 se zde využívalo i zvláštní oddělení pro výkon vazby. Součástí areálu věznice je střešnice, která slouží pro potřeby služební a profesní přípravy příslušníků vězeňské služby, ale také pro frekventanty Institutu vzdělávání VS ČR. Nynější věznice je profilována jako věznice s ostrahou, v rámci věznice je zřízeno oddělení s dozorem a oddělení se zesíleným stavebně-technickým zabezpečením pro odsouzené zařazené v dozoru a v ostraze, které se v současné době využívá pro standardní výkon trestu. V lednu roku 2007 se otevřelo specializované oddělení pro mentálně retardované odsouzené zařazené do oddělení s dozorem. Ubytovací kapacita věznice je podle normy 783 míst. Vězni jsou ubytováni ve společných ložnicích, na oddělení se zesíleným stavebně-technickým zabezpečením a na oddělení pro mentálně retardované odsouzené jsou ubytováni v celách.

Hlavní prioritou věznice je zaměstnávání odsouzených. Vězni se zaměstnávají na nestřežených pracovištích mimo věznici ve sklářství, v zemědělství, v kovovýrobě a při kompletaci elektrických svítidel. Dále pracují uvnitř věznice na střežených pracovištích u dvou podnikatelských subjektů, a to při montáži elektrických svazků do osobních automobilů a při kompletaci elektrických svítidel. Další pracovní místa se zajišťují ve vlastní režii věznice.

V rámci programů zacházení se pro odsouzené připravují různé vzdělávací kurzy, speciálněvýchovné programy a zájmové aktivity, jako kurz zdravotní péče, sociálně-právní minimum, výuka českých a světových dějin, jazykové kroužky, výuka práce na PC a jiné. Zájem je také o sportovní aktivity, již několik let ve věznici působí fotbalové mužstvo odsouzených Prison.

Ve věznici je zaměstnáno 303 lidí, z toho 191 ve služebním poměru a 112 v pracovním poměru. Pro ně pořádá věznice nejrůznější kulturní a sportovní akce, na sportovní a pracovní úrovni se udržují kontakty se zahraničními věznicemi z Polska a Slovenska.





Vězeňská služba ČR
Věznice Stráž pod Ralskem
P.O.BOX 10
471 27 Stráž pod Ralskem
Tel: 487 851 321
Fax: 487 851 302
E-mail: info@vez.spr.justice.cz

english



Prison is located in the foothills of the Jizerské Mountains in the Liberec Region. It was developed from the original hostels for uranium mine workers. The prison's history goes back to 1973. Since that time the former hostels have undergone a series of alterations and reconstructions. From 1994 to 2001, a special remand unit was also a part of the prison. Another part of the prison's area is a shooting range which serves the needs of the service and professional preparation of the Prison Service members, but is also available to the students of the Institute of Education of the Prison Service of the Czech Republic (PSCR).

The prison is currently profiled as a secure, i.e., guarded, prison and now also includes a unit under supervision and a unit with enhanced technical and structural security for inmates under controlled and guarded regimen. At present, that unit is used for standard imprisonment. In January 2007, a specialised unit was opened for mentally retarded convicts subject to the regimen under supervision. The prison has a regular accommodation capacity of 783 places. Prisoners are accommodated in common dormitories, in the enhanced technical and structural security unit and in the unit for mentally retarded convicts the prisoners are accommodated in cells.

The prison's main priority is the employment of the convicts. The prisoners are employed at unguarded workplaces outside the prison in glass-making, agriculture, metalwork, and assembly of electric lamps. Further, work also goes on inside the prison at guarded workplaces for two enterprising subjects in mounting electric bundles in automobiles and in assembly of electric lamps. The prison maintains other workplaces internally.

In the framework of treatment programmes, various educational and special formative programmes as well as leisure activities are organised for the convicts, such as health care course, social law basics, Czech and world history, foreign language courses, PC work instruction, etc. Inmates are also interested in sporting activities, for example football team PRISON set up of inmate players has been active in the prison for several years.

The prison has 303 employees, of whom 191 are members of the Prison Service and 112 are civilian employees. The prison organises various cultural and sports events for them. Working and sporting contacts are also maintained with prisons abroad, particularly from Poland and Slovakia.



VĚZNICE SVĚTLÁ NAD SÁZAVOU

Věznice se nachází v malebném kraji Českomoravské vysočiny v severozápadní části města Světlá nad Sázavou. Areál budov původně sloužil jako škola v přírodě. Počátkem roku 2000 byl celý komplex převeden do užívání Vězeňské služby ČR. Záměrem bylo vybudovat moderní vězeňské zařízení pro odsouzené ženy. Ještě v roce 2000 se několik budov částečně rekonstruovalo a 6. 11. 2000 zde byly ubytovány první ženy vykonávající trest v kategorii dozor. Postupně se sem umísťovaly i ženy z kategorie ostraha. Celková rekonstrukce skončila v první polovině roku 2004 a navýšila ubytovací kapacitu věznice z původních 200 na 520 míst. K dispozici je nyní 134 ložnic, největší mají pět lůžek. Jednolůžkové ložnice jsou pouze na specializovaném oddělení pro výkon trestu matek s nezletilými dětmi.

Věznice Světlá nad Sázavou je zařazena do kategorie věznic s ostrahou. Jsou zde zřízena oddělení s ostrahou, s dozorem a oddělení zajišťující výkon trestu pro specifické skupiny odsouzených, které vyžadují specializovaný přístup, např. oddělení pro mladistvé ženy, oddělení pro matky nezletilých dětí odsouzené do kategorií s dohledem, dozorem či ostrahou, oddělení pro trvale pracovně nezařaditelné ženy umístěné do kategorií s dozorem a ostrahou a oddělení pro výkon trestu odsouzených žen s duševní poruchou a poruchou chování v kategoriích s dozorem a ostrahou. Od poloviny roku 2004 je ve věznici umístěno také zvláštní oddělení pro výkon vazby matek s dětmi do jednoho roku.

Odsouzené ženy se zaměstnávají na pracovištích vnitřní režie, např. v kuchyni, ve skladu, při údržbářských a uklížečích pracích. Další ženy pracují u dvou soukromých subjektů, z nichž jeden má pracoviště přímo v areálu věznice. Zaměstnanost odsouzených žen se odvíjí od množství zakázek těchto soukromých firem. Další odsouzené navštěvují vzdělávací nebo terapeutické programy. Od školního roku 2001/2002 pracuje ve věznici školské vzdělávací středisko, které nabízí odsouzeným ženám vzdělávání jak ve všeobecně vzdělávacích, tak v praktických kurzech. Velký zájem je především o počítačové a jazykové kurzy. Ve spolupráci s jednou z místních středních škol se nabízí doplnění maturitního studia pro vyučené. Záměrem do budoucna je zajišťovat pro odsouzené vlastní profesní přípravu ukončenou závěrečnou zkouškou ve vybraných učebních oborech. Důležité místo v programu zacházení mají aktivity, při nichž mohou odsouzené ženy uplatnit své přirozené schopnosti a dovednosti. Jde například o pěvecký kroužek a aerobik, o ruční práce a zahradnictví.

Pořádaná veřejná vystoupení v okolí a praktické uplatnění výrobků v podobě oblečků a hraček pro děti z dětských domovů poskytují odsouzeným cennou pozitivní zpětnou vazbu. V rámci speciálních výchovných aktivit vedených psychology a speciálními pedagogy probíhá také skupinová práce s drogově závislými.





Vězeňská služba ČR
Věznice Světlá nad Sázavou
Rozkoš 990
582 91 Světlá nad Sázavou
Tel.: 569 471 511
Fax: 569 471 581
E-mail: vs.svetla@worldonline.cz

english



The prison is located in the picturesque countryside of the Czech-Moravian Highlands, in the north-western part of the town of Světlá nad Sázavou. The site of the prison buildings originally served as an open-air school. The whole complex was given over to the Prison Service of the Czech Republic at the beginning of 2000. The aim was to build a modern penal facility for convicted females. Still in 2000, several buildings underwent partial reconstruction and, on 6 November 2000, the first females sentenced to imprisonment in a controlled, i.e., supervised, prison were housed therein. Also, women sentenced to a secure, i.e., guarded, prison were gradually placed there. The whole reconstruction process was completed in the first half of 2004, increasing the prison's original accommodation capacity from 200 to 520 places. There are now 134 dormitories available, the largest of which have five beds. Single bedrooms are only available in the specialised unit for the imprisonment of women with young children.

Světlá nad Sázavou Prison is categorised as a secure, i.e., guarded, prison, and incorporates a guarded unit, a controlled, i.e., supervised, unit, and a unit for the imprisonment of specific types of inmates requiring a specialised approach, e.g., a juvenile unit, supervised, controlled, and guarded units for mothers with young children, controlled and guarded units for women permanently unfit for work, and controlled and guarded units for the imprisonment of women suffering from mental and behavioural disorders. Since the middle of 2004, there has also been a special remand unit in place for mothers of children aged up to one year.

Female inmates are employed in the prison's internal operations, e.g., in the prison kitchen, in storage, and in cleaning and maintenance work. Others work for two private entities, one of which having a workplace directly within the prison premises. The employment rate of female inmates depends on the number of orders placed for, or by, those private companies. Other inmates attend educational or therapeutic programmes. There has been a training and education centre in operation in the prison since the school year 2001/2002, offering inmates schooling in the form of general educational as well as practical courses. There is great interest, above all, in computer and language courses. The prison co-operates with one of the local secondary schools to offer supplementary courses finished with school-leaving („maturity“) certificate for inmates with certificates of apprenticeship. The future aim is to provide the prison's own professional training for inmates in selected subjects, completed by a final exam. Activities allowing inmates to apply their own skills and capabilities have an important place in the treatment programme. The offer involves, for example, a choral group, an aerobics group, a handicraft group, and a gardening group.

Inmates get positive and valuable feedback from their efforts through organised public appearances and performances in the neighbourhoods and through the practical use of their products such as children's dresses or suits and toys in childrens' homes. Group therapy work with drug addicts is carried out within a special formative activity programme led by psychologists and special pedagogues.

VAZEBNÍ VĚZNICE TEPLICE

Vazební věznice Teplice se nachází v podhůří Krušných hor v centru statutárního města Teplice. Svůj provoz zahájila 1. ledna 2001 a leží v těsném sousedství budovy okresního soudu. Její ubytovací kapacita činí celkem 158 míst, z toho je 120 míst určeno pro výkon vazby. Ve vazební věznici je zřízeno také oddělení výkonu trestu s dozorem pro 22 odsouzených a příjmové a nástupní oddělení.

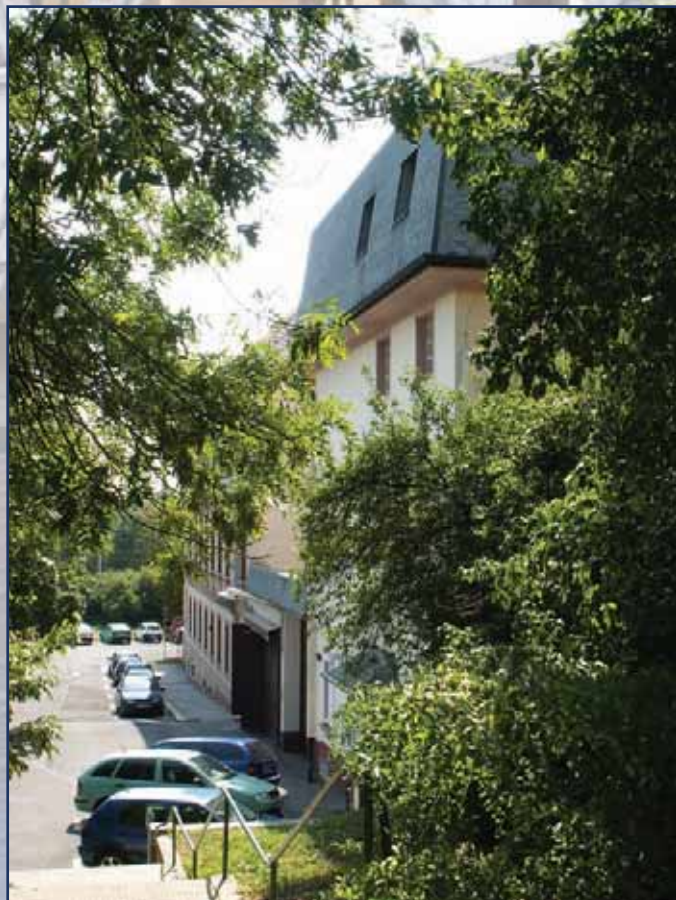
V rámci programu zacházení se obviněným nabízejí aktivity vedené specialisty věznice, především vzdělávací, preventivně-výchovné, zájmové a sportovní. Do věznice také docházejí zástupci duchovenských organizací. Obvinění jsou v průběhu výkonu vazby zaměstnáváni výjimečně. Pouze pokud splňují požadovaná kritéria a projeví zájem o práci, mohou být zaměstnáni jako pomocníci dozorce při technických činnostech na oddělení. Nově se hledají drobné činnosti, které by mohli vykonávat obvinění ve vazbě se zmírněným režimem.

Odsouzení ve vazební věznici se pracovním zařazují na pracoviště, která zajišťují běžný provoz vazební věznice, zejména do kuchyně, na úklid prostor věznice, do skladů a knihovny. Několik odsouzených je zařazeno i na úklidových pracích v budově okresního soudu. Vybírají se odsouzení, kteří mají určitou kvalifikaci a požadovanou úroveň chování a vystupování včetně pracovních dovedností a návyků. Pracovním nezařazení odsouzení se do vazební věznice umísťují pouze průběžně za účelem očekávaných soudních jednání.

Součástí organizační struktury věznice je mimo jiné i oddělení vězeňské a justiční stráže, které zajišťuje nepřetržitý výkon služby při zajišťování výkonu vazby nebo VTOS, provádí eskorty vězňených osob a zajišťuje pořádek a bezpečnost v budovách soudů a státních zastupitelství.

Chod vazební věznice a dvou jednotek justiční stráže zabezpečuje 132 zaměstnanců Vězeňské služby ČR, 97 ve služebním poměru (z toho 15 příslušníků justiční stráže) a 35 v poměru pracovním. Pro zaměstnance se pořádají akce, které lze rozdělit převážně do oblasti sportovního a kulturního využití, a rekreace, jež se z části financují z Fondu kulturních a sociálních potřeb. Kulturní aktivity tvoří zejména návštěvy kina či divadelních představení, v oblasti sportu jde o pasivní i aktivní účast při sportovní činnosti.





Vězeňská služba ČR
Vazební věznice Teplice
Daliborova stezka 2233
P.O.BOX 53
415 01 Teplice
Tel : 417 593 111
Fax : 417 593 199
E-mail : podatelna@vez.tep.justice.cz

english



Remand Prison Teplice is located in the foothills of the Krušné hory (Ore Mountains), in the centre of the Statutory Town of Teplice. The prison started operation on 1 January 2001 and is situated in the close vicinity of the District Court building. The accommodation capacity is 158 places in total, of which 120 places are designed for remand. A controlled or supervised imprisonment unit accommodating 22 convicts and a reception and imprisonment-entering unit have also been established within the remand prison.

In the framework of the treatment programme, the detainees are offered activities led by the prison's specialists, above all education, preventively-formative, leisure and sports activities. Also, the representatives of religious organisations keep visiting the prison. In the course of remand, the detainees are employed exceptionally. Just in case they comply with the criteria required, and provided that they are interested in work, they can be employed as supervisory officer's helps in technical activities within the unit. Recently, search has started for petty activities that might be carried out by detainees under moderated regimen.

The convicts serving their terms in the remand prison are assigned to work ensuring the routine operation of the remand prison, involving, in particular, kitchen work, cleaning of the prison's spaces, storage work, assistance in the library. Some convicts have been assigned cleaning work in the District Court building. Selected for the particular work assignments as above are being the convicts possessing certain qualification and the required standard of behaviour and appearance, including working skills and habits. The convicts without working assignment have only been placed in the remand prison for routine purposes in connection with expected judicial proceedings.

A component part of the prison's organisational structure is, inter alia, also a unit of the Prison Service and Judicial Guard ensuring the continuous service in enforcing the remand or protection of District Court proceedings, carrying out escorts of imprisoned persons, and supervising order and security in the premises of Courts and State Prosecutor offices.

The operation of the remand prison and of two units of the Judicial Guard is the task of 132 employees of the Prison Service of the Czech Republic, i.e., 97 in service assignment (of whom 15 are members of the Judicial Guard) and 35 civilian employees. The employees are offered events and activities mainly in the fields of sports and culture, partly financed from the Fund for Cultural and Social Needs. Culture events include, in particular, attending cinema or theatre performances, in the field of sports, the employees either attend sports events as spectators or take active part in various sporting competitions.

VĚZNICE VALDICE

Věznice je situována v Královéhradeckém kraji v objektu dřívějšího kartuziánského kláštera. Nachází se asi čtyři kilometry od Jičína, který v roce 1627 založil Albrecht Václav Eusebius z Valdštejna. V roce 1856 se rozhodlo, že se z kláštera stane vězení. Dnes se objekt využívá jako věznice se zvýšenou ostrahou. Umísťují se sem odsouzení muži s delšími tresty, recidivisté a jinak nebezpeční odsouzení včetně odsouzených k doživotnímu trestu.

Celková ubytovací kapacita věznice je stanovena na 1045 míst. Odsouzení jsou ubytováni s ohledem na rozdělení do jednotlivých typů profilace výkonu trestu v pěti odděleních. Je zde nástupní a výstupní oddělení, kam se odsouzení zařazují po nástupu do výkonu trestu, respektive před propuštěním, dále krizové oddělení a specializované oddělení pro odsouzené s poruchou osobnosti. Součástí věznice je i lůžková část ošetřovny, kde se odsouzeným poskytuje zdravotní péče na úrovni městských nemocnic.

Aktivity odsouzených se dělí do pěti oblastí: pracovní, vzdělávací, speciálněvýchovné, zájmové a vnějších vztahů. Oblast zájmového zaměření se odehrává v kroužcích: výtvarném, modelářském, zahradnickém, hudebním, modelářském a řezbářském. Oblast vzdělávací probíhá zejména v rámci školského vzdělávacího střediska, kde si odsouzení mohou doplnit základní vzdělání nebo získat výuční list ve dvouletém, popř. tříletém učebním oboru obrábění kovů. Organizují se různé zájmové kroužky, například kroužek cizích jazyků, výchovy k občanství, sociálněprávního poradenství, drogové problematiky, dále vědomostní soutěže, besedy k vybraným tématům apod. Mimo výše uvedené aktivity mají odsouzení možnost navštěvovat ústavní knihovnu, v čase stanoveném týdenním plánem mohou také sledovat televizní pořady a filmy na videokazetách. Odsouzení se zaměstnávají jednak ve vnitřních provozech věznice (kuchyně, prádelna, zámečnická dílna, truhlárna atd.) a dále u několika podnikatelských subjektů. Nejdelší tradici v zaměstnávání vězňů mají sklářské podniky.

Ve věznici pracuje přes 270 příslušníků vězeňské a justiční stráže a více než 190 občanských zaměstnanců. Všichni zaměstnanci věznice mají možnost za podpory Fondu kulturních a sociálních potřeb využívat možnosti kulturního a sportovního vyžití. Na velmi dobré úrovni jsou i družební sportovní kontakty s věznicí ve slovenském Leopoldově a polské Vratislavi.





Vězeňská služba ČR
Věznice Valdice
Náměstí Míru 55
507 11 Valdice
Tel: 493 507 111
Fax: 493 507 206
E-mail: sekret@vez.val.justice.cz

english



Valdice Prison is located in the Hradec Králové Region, on the premise of a former Cartusian monastery, situated about four kilometres from the town of Jičín, which was founded by Albrecht Václav Eusebius von Wallenstein in 1627. In 1856, it was decided that the monastery should become a prison. It is currently used as an increased-security, i.e., increased-guarded prison housing inmates serving longer sentences, recidivists and otherwise dangerous persons, including convicts serving terms of life imprisonment.

The total accommodation capacity is 1045 places. The inmates are housed in five units according to the individual profiles of their sentences. There are entering and leaving units, to which prisoners are assigned after beginning their terms of imprisonment and before their release, as well as a crisis unit and a specialised unit for prisoners with personality disorders. The prison also includes a surgery with beds, where prisoners are provided with medical care at the same level as that in municipal hospitals.

Activities for inmates are divided into five areas: working, educational, special formative, leisure, and external relations. The leisure section is oriented towards art, model work, gardening, music, and wood-carving groups. Educational activities are especially carried out within the training and education centre, where inmates can complete their basic education or obtain a certificate of apprenticeship in a two- or three-year metalwork training course. Various leisure groups are organised, including foreign language groups, citizenship education, socio-legal counselling, drug problems, as well as general knowledge competitions, discussions on selected themes, etc. In addition to the above-mentioned activities, prisoners have the opportunity to make use of the prison library and watch television programmes and film videos at a time set in the weekly schedule. Inmates are employed either at workplaces within the prison (kitchen, laundry, fitter and carpenter workshops, etc.) or by some private business entities. Glass-making companies have the longest tradition of prison employment.

The prison employs over 270 members of the Prison Service and of the Judicial Guard and more than 190 civilian staff. The employees of the prison all have opportunities, with the support of the Fund for Cultural and Social Needs, for developing sporting and cultural activities and leisure enjoyment. Also, excellent twinship sporting contacts are maintained with the prisons in Leopoldov (Slovakia) and Wrocław (Poland).



VĚZNICE VINAŘICE

Věznice Vinařice se nachází na katastrálním pozemku stejnojmenné obce v blízkosti města Kladna ve směru na Slaný. V letech 1945 - 1947 sloužila jako tábor válečných zajatců a od roku 1949 až do roku 1955 se využívala jako tábor nucených prací. Samotná historie věznice se datuje od roku 1955, kdy se tajným rozkazem ministerstva vnitra č.189/1955 rozhodlo o zřízení věznice ve Vinařicích.

V 70. letech se uskutečnila ve věznici rozsáhlá rekonstrukce, která věznici modernizovala a zvýšila její kapacitu. Bylo zde umístěno až 2000 vězňů a převážná většina z nich pracovala v přílehlých dolech a těžkém průmyslu na Kladensku. Od 90. let prošla věznice dalšími architektonickými a profilačními změnami. V roce 1993 se otevřela nová budova pro 400 odsouzených, která je nyní dominantou věznice. Věznice nadále zůstala určena pro odsouzené muže zařazené ve skupině s ostrahou, postupem času se zde při změnách profílace věznice umísťovali i obvinění ve výkonu vazby a odsouzení zařazení ve skupině s dozorem.

V současnosti je věznice profilována pro odsouzené s ostrahou, její součástí je oddělení výkonu trestu s dozorem, specializované oddělení pro odsouzené s mentální retardací v oddělení s ostrahou a dále i několik oddělení se speciálními způsoby zacházení s odsouzenými, jako je oddělení bezdrogové zóny, výstupní oddělení a krizové oddělení. Celková ubytovací kapacita je podle normy 880 odsouzených. Jsou umístěni celkem ve 22 oddílech o 160 ložnicích. V průměru jsou ubytováni po šesti odsouzených v jedné ložnici.

Zaměstnávání odsouzených je jedním z hlavních cílů. Po útlumu těžby uhlí a těžkého průmyslu v regionu je věznice trvale nucena hledat nové možnosti pracovního uplatnění vězňů. V současnosti jich část pracuje na nestřežených pracovištích mimo věznici, např. v drůbežářských závodech, na stavbách apod. Další část vězňů se zaměstnává ve vnitřních provozech věznice a v provozech technické údržby věznice.

V rámci programů zacházení funguje ve věznici celá řada vzdělávacích, zájmových a sportovních aktivit pro odsouzené. Nechybí ani speciálněvýchovné aktivity, které zahrnují individuální a skupinové pedagogické a psychologické působení, vedené specialisty z řad zaměstnanců oddělení výkonu trestu. K dispozici je rovněž vězeňská knihovna. Duchovní činnost ve věznici zajišťuje vězeňský kaplan a další zástupci církví a nevládních organizací, které ve věznici působí.



Ve věznici je celkem 366 pracovních míst, z toho je 224 určeno pro příslušníky vězeňské služby a 142 pro občanské zaměstnance. Věznice spolupracuje s dalšími státními a nestátními organizacemi. Její zaměstnanci se podílejí na projektech primární a sekundární prevence kriminality při přednáškách na školách či v rámci exkurzí studentů ve věznici. Významná je spolupráce s veřejností a médií. Do mateřských škol či dětských domovů v okolí se dodávají hračky vyrobené v rámci zájmových aktivit.





Vězeňská služba ČR
Věznice Vinařice
Hlavní 245
273 07 Vinařice
Tel.: 312 291 511
Fax: 312 291 513

E – mail: veznice.vinarice@vez.vin.justice.cz

english



Vinařice Prison is located in the cadastral land of the village of Vinařice in the vicinity of the town of Kladno, in the direction towards the town of Slaný. In the years 1945 – 1947 the prison served as a prisoners-of-war camp, and from 1949 to 1955 it was used as a forced-labour camp. The history of Vinařice Prison as such started in 1955 when the establishment of a prison at Vinařice was decided upon by a confidential order No. 189/1955 of the Ministry of Interior.

In the seventies, extensive reconstruction intended for the modernisation and enhancement of the capacity was carried out in the prison. Up to 2000 prisoners were placed therein, of whom a great majority worked in the nearby mines and in heavy industry in the Kladno District. Since the nineties, the prison went through other architecture and profilation alterations. A new building for 400 convicts, now a dominant of the prison compound, was opened in 1993. It was designed for male convicts placed into a secure, i.e., guarded, prison. In the course of the time, while the profilation of the prison was changing, detainees as well as convicts serving their terms under supervision were also placed therein.

At present, the prison is profiled for convicts in guarded units, while parts of the prison are, respectively, an imprisonment unit under supervision, a specialised unit for mentally retarded convicts in the guarded unit, and further also several units with special methods of treatment of convicts, such as a drug-free-zone unit, leaving unit, and crisis unit. The regular accommodation capacity in total is for 880 convicts placed in 22 sections containing the total of 160 dormitories. On the average, there are 6 convicts per a single dormitory.

Employment of the convicts is one of the important aims. Following the decline in coal mining and heavy industry production in the region, the prison has to search continuously for new possibilities of work for convicts. At present, a part of them works at non-guarded workplaces out of the prison, e.g., in poultry farms, at construction sites, etc. Another part of convicts works in internal operation and in technical maintenance of the prison.

In the framework of treatment programmes, the prison offers a whole number of education, leisure and sporting activities for convicts. The convicts also take part in special formative activities including individual and group pedagogical and psychological treatment led by specialists employed in the imprisonment unit. Available is also a prison library. Religious and intellectual activities in the prison are offered through the prison chaplain and through other representatives of churches and non-governmental organisations working within the prison.

In the whole, the prison has 366 employees, of whom 224 are members of the Prison Guard and 142 are civilian employees. In its operation, the prison co-operates with other state as well as non-state organisations. In their lectures at schools or in the framework of excursions by students in the prison, the prison's staff participate in the projects of primary and secondary prevention of criminality. Significant is the co-operation with the public and with media. Toys manufactured within leisure activities are given over to kindergartens and Children's Houses in the vicinity.

VĚZNICE VŠEHRDY

Věznice Všehrdy se nachází v Ústeckém kraji asi 6 km od Chomutova. S její výstavbou se začalo v roce 1958 a v roce 1960 zde byly umístěny první odsouzené ženy. Po vyhlášení amnestie v roce 1989 se přebudovala na věznici pro výkon trestu odsouzených mužů. V současné době je profilována jako věznice pro mladistvé v oddělení s dohledem a dozorem. Je zde zřízeno i specializované oddělení pro výkon trestu odsouzených s poruchou osobnosti a chování způsobenou užíváním psychotropních látek ve věznici s dozorem.

Po otevření nové ubytovny v červnu letošního roku se ubytovací kapacita věznice navýšila na 599 míst, z toho je 101 míst pro odsouzené mladistvé muže, 123 míst pro věznici typu dohled a ostatní místa jsou určena pro výkon trestu mužů v dozoru. Odsouzení jsou ubytováni v ložnicích osmi ubytoven.

Odsouzení se zaměstnávají v režii věznice nebo u soukromých subjektů. Přímo v areálu věznice mají pronajaté výrobní pro-



story dva zaměstnavatelé, kteří se zabývají balením drobného potravinářského a drogistického zboží a zpracováním dřeva. Na dalších 6 venkovních pracovištích vykonávají odsouzení převážně pomocné práce jako zedníci, při recyklaci plastových obalů nebo při odchytu a zpracování drůbeže. V období sezonních zemědělských prací vypomáhají při zavádění chmele, při sběru jahod a brambor.

V programech zacházení, kde pracují odsouzení pod vedením odborných zaměstnanců, každým rokem připravují různá kulturní vystoupení, ať již v období velikonočních nebo vánočních svátků, a ve spolupráci se školským vzdělávacím střediskem, které je součástí věznice, nacvičují divadelní vystoupení. Součástí programů zacházení je i tzv. samoobslužný program, kde si odsouzení osvojují znalosti vaření, praní a dalších návyků potřebných pro civilní život.

Nedílnou součástí naplňování účelu výkonu trestu zejména u mladistvých odsouzených je vzdělávání, které věznice zajišťuje prostřednictvím školského vzdělávacího střediska, zřízeného po roce 1990. Po rekonstrukci bývalé výrobní haly v roce 2005 se vzdělávání odsouzených rozšířilo o další učební obory. Ve věznici vznikl nový ucelený výukový komplex s kapacitou 150 žáků denního studia. V současné době zde studují odsouzení v 6 dvouletých učebních oborech (stavební výroba, květinářské a zelinářské práce, provoz společného stravování, strojírenská výroba, zpracování dřeva, elektrotechnická výroba). Souběžně s těmito učebními obory se konají akreditované pětiměsíční kurzy. Dále se odsouzení mohou přihlásit do 7 neakreditovaných pětiměsíčních kurzů (např. kurz výroby rozvaděčů, malíř-natěrač, práce na PC).

Základní zdravotní péče se odsouzeným poskytuje na zdravotním středisku věznice, jehož součástí je i lůžková část. Zubní lékař do věznice dojíždí dvakrát týdně.

V minulém i letošním roce se ve věznici obnovily některé bezpečnostní prvky, ať už se jde o žiletkové oplocení či umístění nového rentgenu na vstupu do věznice. Pozornost se však zaměřila i na zlepšení vzhledu věznice. V této souvislosti se obnovil dětský koutek v návštěvním sále a soudní místnosti, ve které se konají každý týden veřejná zasedání o podmíněném propuštění. Velkou měrou se na těchto akcích podílelo školské vzdělávací středisko, jehož žáci zhotovili i dřevěné hračky do dětského koutku.

Věznice Všehrdy organizuje pro své zaměstnance celou řadu sportovních a kulturních akcí, z části financovaných z Fondu kulturních a sociálních potřeb.



Všeřdy Prison is located in the Ústí nad Labem Region, about 6 kilometres from the town of Chomutov. The construction started in 1958, and first female convicts were placed therein in 1960. After the 1989 amnesty, the facility was transformed to serve the imprisonment of male convicts. At present, it is profiled as a prison for juveniles with units under control and supervision. A specialised unit for imprisonment of convicts with personality and behaviour disorders caused by uses of psychotropic substances, who have been sentenced to serve their terms in a prison under supervision, has also been established in Všeřdy Prison.

After a new accommodation unit was opened in June 2007, the accommodation capacity of the prison was enhanced up to 599 places, while 101 places are designed for juvenile male convicts, 123 places for imprisonment under control, and other places are intended for imprisonment of males under supervision. The convicts are housed in dormitories of eight accommodation units.

The convicts are employed internally by the prison or with private entities. Two employers dealing with packaging of retail food and drugstore goods and with wood processing have rented production spaces directly in the prison's compound. Convicts do mostly unskilled work, e.g., auxiliary mason work, recycling of plastic wrappings, or catching and processing of poultry, at other 6 outside workplaces. In the periods of seasonal agriculture work, convicts help in opening hop fields, picking of strawberries and potatoes.

Within treatment programmes, where the convicts work under the guidance of specialists from among the prison's employees, they prepare various culture performances, e.g., at Easter or at Christmas time, and rehearse for theatre performances in co-operation with the schooling and educational centre that is a part of Všeřdy Prison. The treatment programmes also include the so-called self-service programmes within which the convicts acquire skills in cooking, washing, and other habits useful and necessary in civilian life.

An integral part of the implementation of the purpose of imprisonment, particularly in juvenile convicts, is education offered by the prison through the schooling and educational centre, established after 1990. After the reconstruction of the former production hall in 2005, some other training fields were added to the education of convicts. A new compact education complex with the capacity of 150 day-study trainees was

Vězeňská služba ČR
Věznice Všeřdy
430 01 Chomutov
Tel: 474 697 111
Fax: 474697 211
E-mail: info@vez.vse.justice.cz

english



established in the prison. At present, convicts take courses therein in 6 two-year training fields (building production, florist and greengrocer work, common catering operation, machinery production, wood processing, electrotechnical production), accredited five-month courses take place in parallel with the courses in the above training fields. Further, the convicts may apply for one of 7 non-accredited five-month courses (e.g., course in switchboard manufacture, painting and decoration, working with PC).

Basic health care is offered to convicts at the prison's health centre, with a bed section making a part thereof. A dentist comes to the prison twice a week.

Last year as well as this year, certain security elements have been renewed in the prison, e.g., blade fence or installation of a new X-ray screening device at the entrance into the prison. Also, attention has been given to the improvement in the aesthetic appearance of the prison's interior. In this connection, the children's corner in the visitor hall, and the courtroom where public proceedings on paroling prisoners take place every week, were refurbished. The schooling and educational centre, whose learners also made wooden toys for the children's corner, participated in the above actions to a great extent.

Všeřdy Prison organizes for its employees a whole number of sporting and culture actions financed partly from the Fund for Cultural and Social Needs.



czech

VĚZNICE ZNOJMO

První zmínka o věznici ve Znojmě je z 19. 1. 1853, kdy zde byl ministerským nařízením zřízen krajský soud. Původně se věznice nacházela v budově bývalého kláštera františkánů, v dnešní části Jihomoravského muzea. Historie vězeňství na Znojemsku se však datuje již od 13. a 14. století. V dochovaných záznamech jsou popsána znojemská vězení i způsoby trestů. Dle podkladů okresního archiváře se přesně zpracovala historie vězeňství na Znojemsku v letech 1598-1604. Po druhé světové válce se prostory znojemského vězení využívaly mnoho let k jiným účelům, než k jakým původně sloužily.

Novodobá historie věznice započala v roce 1991, kdy se rozhodlo o znovuoživení věznice. Přípravné práce začaly ve druhé polovině roku 1994, rekonstrukce objektu skončila v listopadu 1996. V únoru 1997 zahájila znojemská věznice svou činnost jako pobočka Vazební věznice Brno, dnem 1. 1. 1998 pak jako samostatná vazební věznice a v květnu 2002 se stala věznicí pro výkon trestu.

Věznice Znojmo je profilována pro odsouzené v oddělení s dozorem, zřízeno je oddělení pro výkon vazby a specializované oddělení pro výkon trestu protidrogového ochranného léčení. Ubytovací kapacita věznice činí 176 míst, z toho 164 pro výkon trestu a 12 pro výkon vazby.

Základem práce s odsouzenými ve Věznici Znojmo je snaha o jejich zařazení do pracovního procesu. Odsouzení se zařazují do práce buď k cizím subjektům, jde většinou o podniky zemědělské a potravinářské, nebo na režijní práce přímo ve věznici, v kuchyni, při úklidu, v zámečnické a dřevařské dílně, u myčky či ve skladu. Všechna pracovní zařazení se koncipují se snahou o vytvoření a upevnění trvalých pracovních návyků odsouzených a zodpovědné plnění pracovních povinností.

Zájmová činnost odsouzených ve věznici usiluje o vhodné využití volného času jak ve skupině, tak i individuálně. Týká se sportu i kultury, vzdělávací aktivity se zaměřují především na výuku cizích jazyků a přednášky, věznice pořádá také rekvalifikační kuchařský kurz pro odsouzené. Důležitá je také práce specialistů na specializovaném oddělení, které je zřízeno pro léčbu drogově závislých mužů a léčbu závislých na alkoholu.

Ve věznici Znojmo pracuje více než 140 zaměstnanců, z toho je přes 90 příslušníků vězeňské a justiční stráže, ostatní jsou občanskí pracovníci. V rámci péče o zaměstnance se s příspěvním Fondem kulturních a sociálních potřeb nabízejí různé sportovní, kulturní a poznávací aktivity.





Vězeňská služba ČR
 Věznice Znojmo
 Dyjská 4
 P.O.BOX 3
 669 02 Znojmo
 Tel: 515 241 732, 515 241 732
 Fax: 515 241 320, 515 241 740
 E-mail: podatelna@vez.zno.justice.cz

english



Znojmo Prison was first mentioned on 19 January 1853, when Regional Court was established in Znojmo through a Ministerial Decree. Originally, the prison was located in the building of the former Franciscan monastery, now a part of the South Moravia Museum. However, the history of penology in the Znojmo Region goes back to the 13th and 14th centuries. Znojmo prisons as well as modes of punishment have been described in preserved records. Based on the documents assembled by the district archivist, the history of penology in the Znojmo Region in the years 1598 – 1604 has been handled in a precise way. After the Second World War, for many years the spaces of Znojmo Prison were used for purposes other than originally applied.

The new-time history of the prison started in 1991, when the reopening of the prison was decided upon. The preparatory work started in the second half of 1994, the reconstruction of the premises was finished in November 1996. In February 1997, Znojmo Prison started operation as a branch of Remand Prison Brno, as of 1 January 1998 as a separate remand prison, and in May 2002 it became a prison enforcing imprisonment. Znojmo Prison has been profiled for convicts serving their terms in a unit under supervision; a remand unit and a specialised unit for imprisonment combined with protective anti-drug medical treatment have also been established. The accommodation capacity of the prison is 176 places, of which 164 are designed for imprisonment and 12 for remand.

In Znojmo Prison, the work with convicts is based on the efforts aimed at getting the sentenced into the working process. The convicts work either with external entities – mostly agriculture and food industry enterprises – or internally within the prison operation – kitchen chores, cleaning, locksmith and woodworking shops, washer machine, storage. The working activities all have been conceived and based on the efforts aimed at the creating and strengthening of lasting working habits of convicts, and at responsible implementation of working duties.

Leisure activities of convicts in the prison follow the aim of suitable uses of free time both in groups and individually. These activities are being developed both in sports and in culture, educational activities are directed above all to foreign language courses, lectures, the prison also organises requalification cookery course for convicts. Important is also the work done by specialists at a specialised unit for treatment of male drug- and alcohol-addicts.

Znojmo Prison has over 140 employees, of whom 90 are members of the Prison Service and of the Judicial Guard, the rest being civilian staff. In the framework of the care for employees, various sporting, culture, and learning activities are offered with the contribution from the Fund for Cultural and Social Needs.



STRÁŽ POD RALSKEM

Institut vzdělávání



Institut vzdělávání je resortním vzdělávacím zařízením s celorepublikovou působností, které zajišťuje profesní teoretickou a praktickou přípravu příslušníků a občanských zaměstnanců VS ČR tak, aby byli náležitě vycvičeni a vyškoleni pro výkon služby a zvyšovala se jejich odborná úroveň. Počátky vzdělávání pracovníků ve vězeňství se datují do roku 1970. Ve stejném roce byla zřízena Odborná škola Sboru nápravné výchovy, v jejímž rámci probíhaly nástupní kurzy pro nově přijaté vězeňské pracovníky, později pak i maturitní studium v oboru vychovatelství. V roce 1993 byl zřízen Institut vzdělávání VS ČR na půdě Střední policejní školy MV v Brně. Jako samostatné vzdělávací zařízení začal pracovat v r. 1996, kdy byla ukončena jeho činnost v Brně a byl definitivně přemístěn do Stráže pod Ralskem. V letech 1995–2006 spadalo pod institut i jeho pracoviště v Kroměříži. Od roku 2000 byl rozšířen o pracoviště v Praze, kde vznikl Kabinet dokumentace a historie Vězeňské služby ČR (adresa: Kabinet dokumentace a historie VS ČR, Na Veselí 51, 140 67 Praha 4, Tel.: 244 024 712, Fax: 244 024 713).

Základní kameny Programu celoživotního vzdělávání pracovníků Vězeňské služby České republiky byly položeny v roce 1995. Jde o cílevědomou, plánovitou a všestrannou kultivaci každého jednotlivce pracujícího ve Vězeňské službě České republiky, jako je permanentní zvyšování jeho vzdělanosti a morální úrovně.

Tvoří je deset stupňů:

- základní vzdělání (základní odborná příprava a nástupní školení pro všechny nové zaměstnance);
- systematické školení včetně pravidelného přezkušování znalostí, jež probíhá v organizačních jednotkách VS ČR v rámci programu služební profesní přípravy formou řízeného samostudia, zvyšování fyzické kondice a dovedností v sebeobraně;
- studium na civilních středních školách;
- studium na vysokých školách a postgraduální studium;
- systém rozšiřovacích a specializačních kurzů dle katalogu funkcí ve VS ČR;
- vzdělávání prostřednictvím nestátních organizací;
- vzdělávání managementu VS ČR v rámci programu PHARE;
- zahraniční kontakty, cesty a vzájemné výměny zkušeností;
- působení zaměstnanců VS ČR na středních a vysokých školách formou přednáškové, konzultační a publikační činnosti, vedení diplomových prací apod.

Všemi stupni vzdělání prolíná působení prostředím, zájmovými aktivitami ve volném čase, možnostmi kulturního, sportovního i společenského využití i celkovým z kvalitním mezilidských vztahů. Víze zaměstnance Vězeňské služby České republiky jako vzdělaného odborníka je spojena i s požadavkem přísného dodržování zásad profesní etiky, uvědomění si postavení svého i kolegy na pracovišti, zároveň ale také možností ztráty prestiže a společenského postavení, což by mělo působit na prevenci kriminality pracovníků vězeňské služby. Institut vzdělávání věnuje velkou pozornost mimovýukové činnosti jak vlastních zaměstnanců, tak i posluchačů.

V Institutu vzdělávání pracuje celkem 47 zaměstnanců.



Vzdělávací středisko
 Máchova 200
 471 27 Stráž pod Ralskem
 Tel.: 487 852 085
 Fax: 487 852 087
 E-mail: idobesova@ivvs.justice.cz

english



The Institute of Education is a sectorial educational centre, charged with the professional theoretical and practical training of members of the Czech Prison Service as well as of civilian employees from all over the Czech Republic, in order to thoroughly train them to carry out their duties and to raise their professional skills. The origins of the training of staff in the Prison Service system go back to 1970. It was in that year that the Vocational School of the Correctional Corps was set up, under whose auspices training courses for newly-recruited prison staff, and later courses with school-leaving („maturity“) certificates for tutors were run. The year 1993 saw the establishment of the Institute of Education of the Prison Service of the Czech Republic on the grounds of the Secondary Police School of the Ministry of the Interior in Brno. The Institute has functioned as a separate educational entity since the year 1996, when it ceased operations in Brno and was definitively transferred to Stráž pod Ralskem. The facility's branch in Kroměříž also fell under the competence of the Institute in the years 1995 – 2006. Since the year 2000, it has also included the allocated premises in Prague, where the Division for the Documentation and History of the Prison Service of the Czech Republic (address: Kabinet dokumentace a historie VS ČR, Na Veselí 51, 140 67 Praha 4, Tel.: +420 244 024 712, Fax: +420 244 024 713) came into being.

The foundations for the Lifelong Learning Programme for Members of the Prison Service of the Czech Republic were laid in the year 1995. The aim of the programme is the purposeful, systematic and all-round cultivation of every person working for the Czech Prison Service in order to continuously raise their level of education and ethical standard.

The Programme consists of ten steps:

- Basic training (basic professional training and induction training for all new employees);
- systematic training including regular knowledge tests taking place in the Czech Prison Service's organisational units as part of the professional service training in the form of controlled self-study, improving physical fitness and self-defence skills;
- study at civilian secondary schools;
- study and postgraduate study at universities;
- system of extension and specialisation courses according to the catalogue of work positions (=functions) in the Czech Prison Service;
- education through non-governmental organisations;
- training for the Prison Service Management through the PHARE programme;
- foreign travels, contacts, and mutual exchange of experience;
- lecturing, consultation, and publishing work carried out by employees of the Czech Prison Service at secondary schools and universities, guidance in preparation of student dissertations, etc.

All stages of education are penetrated, respectively, with aspects of the environment, leisure activities, opportunities to attend, or participate in, culture, sporting and social events, and with the efforts aimed at the general improvement in inter-personal relations. The vision of an employee of the Prison Service of the Czech Republic as an educated professional is also linked with the requirement for strict adherence to the principles of professional ethics, awareness of the status of oneself and one's colleagues at the workplace, but also with the possibility of loss of prestige and of social status, which all should strengthen the prevention of criminality amongst Prison Service employees. The Institute of Education gives great attention to the extra-curricular activities of its own staff as well as of the students.

The Institute of Education has a total of 47 employees.

OBSAH

VĚZNICE BĚLUŠICE	6
VAZEBNÍ VĚZNICE BRNO	8
VĚZNICE BŘECLAV	10
VAZEBNÍ VĚZNICE ČESKÉ BUDĚJOVICE	12
VĚZNICE DRAHONICE	14
VĚZNICE HEŘMANICE	16
VĚZNICE HORNÍ SLAVKOV	18
VAZEBNÍ VĚZNICE HRADEC KRÁLOVÉ	20
VĚZNICE JIŘICE	22
VĚZNICE KARVINÁ	24
VĚZNICE KUŘIM	26
VĚZNICE KYNŠPERK	28
VAZEBNÍ VĚZNICE LIBEREC	30
VAZEBNÍ VĚZNICE LITOMĚŘICE	32
VĚZNICE MÍROV	34
VĚZNICE NOVÉ SEDLO	36
VĚZNICE ODOLOV	38
VAZEBNÍ VĚZNICE OLOMOUC	40
VĚZNICE OPAVA	42
VĚZNICE ORÁČOV	44
VAZEBNÍ VĚZNICE OSTRAVA	46
VĚZNICE OSTROV	48
VĚZNICE PARDUBICE	50
VĚZNICE PLZEŇ	52
VAZEBNÍ VĚZNICE PRAHA - PANKRÁC	54
VAZEBNÍ VĚZNICE PRAHA - RUZYŇ	56
VĚZNICE PŘÍBRAM	58
VĚZNICE RÝNOVICE	60
VĚZNICE STRÁŽ POD RALSKEM	62
VĚZNICE SVĚTLÁ NAD SÁZAVOU	64
VAZEBNÍ VĚZNICE TEPLICE	66
VĚZNICE VALDICE	68
VĚZNICE VINAŘICE	70
VĚZNICE VŠEHRDY	72
VĚZNICE ZNOJMO	74
INSTITUT VZDĚLÁVÁNÍ VĚZEŇSKÉ SLUŽBY ČR	76



České věznice

Vydavatel: Vězeňská služba České republiky, Soudní 1672/1a, 140 67 Praha 4, IČ 00212423

Editor: Robert Káčer, Robert Blanda

Grafická úprava: Karel Neuvirt

Foto: Vězeňská služba České republiky

Adresa redakce: Generální ředitelství Vězeňské služby České republiky, poštovní přihrádka 3, PSČ 140 67 Praha 4

<http://www.vscr.cz>; to@grvs.justice.cz

telefon: 244 024 111 (ústředna), 244 024 412, 244 024 415, fax: 241 409 072

Výroba: tiskárna Vazební věznice Praha – Pankrác

© All Rights Reserved, Vězeňská služba České republiky, Praha 2008



ČESKÉ VĚZNIČNICE



ČLECH PŘÍMO